
การสร้างพื้นที่ของผู้สูงอายุเพื่อยังคุณประโยชน์ด้านเศรษฐกิจและสังคม

PRODUCTION OF SPACE FOR THE PRODUCTIVE AGEING'S ECONOMIC AND SOCIAL BENEFITS

พัชรวดี เฟ็งสระเกตุ

Phatcharawadee Phengsrakate

คณะศิลปศาสตร์และวิทยาศาสตร์ มหาวิทยาลัยนครพนม

Faculty Liberal arts And Science, Nakhonphanom University

phatchybell95@gmail.com

บทคัดย่อ

บทความเรื่องการสร้างพื้นที่ของผู้สูงอายุเพื่อยังคุณประโยชน์ด้านเศรษฐกิจและสังคม ใช้วิธีการวิเคราะห์ข้อมูลจากเอกสารทุติยภูมิ (secondary document) เกณฑ์สำหรับการคัดเลือกเอกสารมาใช้ ประกอบด้วย 1) ความจริง 2) ความถูกต้องน่าเชื่อถือ 3) การเป็นตัวแทน และ 4) ความหมาย ซึ่งใช้เอกสารทั้งหมด 10 เล่ม โดยมีสาระสำคัญ ดังนี้

เงื่อนไขสำคัญในการสร้างพื้นที่ของผู้สูงอายุ คือ ผู้ที่จะทรงพลังในการสร้างพื้นที่จะต้องเป็นผู้ที่มีศักยภาพ ซึ่งองค์ประกอบของการเป็นผู้สูงอายุที่มีศักยภาพ คือ การเป็นผู้สูงอายุที่สามารถพึ่งพาตนเองได้โดยจะเป็นผู้ที่มีสุขภาพกายและจิตดี มีความสามารถในการเข้าร่วมกิจกรรมทางเศรษฐกิจและทางสังคมได้

วิธีการสร้างพื้นที่ของผู้สูงอายุ คือ 1) การร่วมกลุ่มและสร้างเครือข่ายผู้สูงอายุเพื่อเป็นการสร้างอำนาจการต่อรองในการสร้างภาพลักษณ์ใหม่ให้ผู้สูงอายุเป็นผู้ที่ยังคุณประโยชน์ด้านเศรษฐกิจและสังคมได้ ตลอดจนสามารถสร้างพลังอำนาจในการต่อรองเพื่อขอทุนสนับสนุนจากภาครัฐได้ด้วย 2)การจัดวางความสัมพันธ์เชิงอำนาจให้ใกล้กับรัฐ ด้วยการวางเป้าหมายในการสร้างพื้นที่ให้สอดคล้องกับการพัฒนาหรือแนวนโยบายของรัฐเพื่อเป็นการสร้างผลประโยชน์ร่วมกัน

คำสำคัญ: การสร้างพื้นที่, ผู้สูงอายุ, ประโยชน์ด้านเศรษฐกิจ, ประโยชน์ด้านสังคม

Abstract

The article on Production of Space for the Productive Ageing for economic and social benefits. Use documentary research methodology. Analyze on the secondary document. The criteria for the selection of documents are 1) the truth, 2) the credibility, 3) the representation and 4) the meaning, which used all 10 documents. The main conclusions are as follows:

The key condition for Production of Space for the elderly is that those who are powerful in Product of Space must be potential. The element of being a senior citizen is the ability to be self-reliant, self-reliant and the ability to participate in economic and social activities.

The way to Product of Space for the elderly is to: 1) Collaborate and create an aging network to create bargaining power to create a new image that the elderly are socially and economically beneficial. They also have the power to negotiate for government funding. 2) Putting power relations closer to the state. The goal is to create space in accordance with the development or policy of the state to create mutual benefits.

Keywords: Production of Space, Ageing, economic benefits, social benefits

บทนำ

องค์การสหประชาชาติคาดการณ์ว่าจำนวนผู้สูงอายุจะเพิ่มขึ้นเป็น 1,963 ล้านคนหรือคิดเป็นร้อยละ 22 ในปี พ.ศ. 2593 แนวโน้มสัดส่วนผู้สูงอายุที่มีอายุมากขึ้นยังเพิ่มขึ้น อีกทั้ง 2 ใน 3 ของผู้สูงอายุในโลกอยู่ในประเทศกำลังพัฒนา โดยเฉพาะในทวีปเอเชีย มีความสอดคล้องกับจำนวนผู้สูงอายุในประเทศไทยที่เพิ่มมากขึ้นเรื่อยๆ โดยประเทศไทยก้าวเข้าสู่การเป็นสังคมผู้สูงอายุ (Ageing Society) ในปี พ.ศ. 2552 ซึ่งหมายถึง ประเทศไทยมีผู้สูงอายุ (ผู้ที่มีอายุตั้งแต่ 60 ปีขึ้นไป) มากกว่าร้อยละ 10 ของประชากรทั้งหมด ผลจากการคาดการณ์ประชากรของประเทศไทยระหว่างปี 2543 ถึง ปี 2573 แสดงว่าในปี 2568 จำนวนผู้สูงอายุจะเพิ่มขึ้นเป็น 14.9 ล้านคน และใน ปี 2573 จะเพิ่มขึ้นเป็นประมาณ 17.8 ล้านคน หรือคิดเป็นร้อยละ 25 (ประมาณ 1 ใน 4) ของประชากรไทยทั้งประเทศ สถานการณ์ดังกล่าวได้ส่งผลให้ประเทศไทยกำลังเข้าสู่ยุคที่อัตราการเจริญเติบโตของประชากรชะลอตัว และส่งผลให้จำนวนประชากรของประเทศจะลดลงในที่สุด นำไปสู่การเปลี่ยนแปลงโครงสร้างทางอายุ กล่าวคือ มีจำนวนประชากรสูงอายุมากขึ้นแต่มีจำนวนประชากรวัยแรงงานและวัยเด็กลดลง (กรมกิจการผู้สูงอายุ, 2552)

โดยผลกระทบที่เกิดจากการเป็นสังคมผู้สูงอายุ ได้แก่ 1) ปัญหาการขาดแคลนประชากรวัยแรงงานโดยรัฐต้องหาแนวทางในการทดแทนแรงงาน การถ่ายทอดประสบการณ์หรือการจัดการความรู้ระหว่างรุ่น (Knowledge management) ในอนาคต (กระทรวงแรงงาน, 2557) 2) ปัญหาการภาวะพึ่งพิงสูงขึ้นเพราะประเทศไทยมีการจำกัดอายุการทำงานของผู้สูงอายุ เช่น การเกษียณของข้าราชการที่อายุ 60 ปี หรือการเกษียณในแรงงานภาคอุตสาหกรรมที่อายุน้อยกว่า 55 ปี เป็นต้น ผลที่เกิดขึ้นนี้ทำให้ระดับของรายได้ของผู้สูงอายุลดลงหรือไม่มีรายได้เลยทำให้เกิดภาวะการพึ่งพิงสมาชิกในครอบครัวที่อยู่ในวัยแรงงานมากขึ้น ตลอดจนภาครัฐยังต้องมีสวัสดิการที่มุ่งให้ความช่วยเหลือผู้สูงอายุ อาทิ การให้เบี้ยยังชีพผู้สูงอายุรายเดือน ประกันสังคมเพื่อลดภาระให้กับครอบครัวที่ต้องดูแลผู้สูงอายุแต่ก็ทำให้ภาระทางการคลังของประเทศจะเพิ่มสูงขึ้น (สำนักงานคณะกรรมการพัฒนาการเศรษฐกิจและสังคมแห่งชาติ, 2554) 3) ปัญหาการดูแลผู้สูงอายุที่มีภาวะการพึ่งพิงในระยะยาว เนื่องจากมีการคาดการณ์ว่าในปี 2567 ผู้สูงอายุที่มีภาวะพึ่งพิงระดับรุนแรงจะมีจำนวนมากถึง 280,000 คน ในขณะที่ครัวเรือนมีศักยภาพในการดูแลผู้สูงอายุลดลงเป็นผลจากขนาดครอบครัวที่เล็กลง การเคลื่อนย้ายแรงงานเข้าสู่เมืองและการเข้าสู่ระบบเศรษฐกิจนอกบ้านของสตรี (สัมฤทธิ์ ศรีธำรงสวัสดิ์ และกนิษฐา บุญธรรมเจริญ, 2553) 4) ปัญหาการจัดการสังคมผู้สูงอายุอย่างมีประสิทธิภาพ ในมุมมองเชิงเศรษฐกิจและสังคม ทั้งนี้มุ่งให้ความสำคัญในกลุ่มผู้สูงอายุที่ยังคงมีความสามารถในการทำกิจกรรมเชิงธุรกิจและบริการสังคมได้ตามอัตภาพเพื่อเป็นการยังคงไว้ซึ่งคุณประโยชน์ของผู้สูงอายุเพื่อลดภาระการเป็นผู้พึ่งพิงของคนในสังคมและลดภาระของรัฐอีกด้วย แต่จากการศึกษาของเล็ก สมบัติและคณะ (2554) พบว่า ผู้สูงอายุหลายรายมีความสนใจและมีความพร้อมด้านความรู้ความสามารถแต่ไม่ได้รับการโอกาสให้ได้ใช้ความสามารถที่มีอยู่สอดคล้องกับข้อมูลของกระทรวงแรงงาน (2557) พบว่า ปี พ.ศ. 2553-2555 มีตำแหน่งงาน 4,459 อัตรา โดยมีผู้สูงอายุที่มาลงทะเบียนสมัครงาน 2,545 ราย ผู้สูงอายุที่ได้รับการบรรจุเข้าทำงานมีเพียง 483 ราย คิดเป็นร้อยละ 19.2 เท่านั้น

ที่ผ่านมารัฐได้ตระหนักถึงผลกระทบของการก้าวสู่สังคมสูงวัยมากขึ้นดังจะเห็นได้จากการที่รัฐได้กำหนดแผนประชากรที่มุ่งเน้นการพัฒนาคุณภาพประชากรเพื่อรองรับสังคมสูงวัยในแผนพัฒนาเศรษฐกิจและสังคมแห่งชาติฉบับที่ 11 อีกทั้งยังได้จัดทำแผนผู้สูงอายุแห่งชาติ ฉบับที่ 2 (พ.ศ.2545-2564) ขึ้นเพื่อกำหนดทิศทางของนโยบายและการดำเนินงานด้านผู้สูงอายุในระยะยาว อีกทั้งยังมีมุมมองที่แตกต่างจากแผนผู้สูงอายุแห่งชาติฉบับแรก แผนพัฒนาผู้สูงอายุฉบับปัจจุบันมีวิสัยทัศน์ว่า “ผู้สูงอายุเป็นบุคคลที่มีประโยชน์ต่อสังคมและสมควรส่งเสริมให้คุณค่าไว้ให้นานที่สุด แต่ในกรณีที่ต้องอยู่ในสถานะต้องพึ่งพิงผู้อื่น ครอบครัวและชุมชนจะต้องเป็นด่านแรกในการเกื้อกูลเพื่อให้ผู้สูงอายุสามารถดำรงอยู่ในชุมชนได้อย่างมีคุณภาพที่สมเหตุสมผลได้นานที่สุด โดยมีสวัสดิการจากรัฐเป็นระบบเสริม เพื่อให้เกิดหลักประกันในวัยสูงอายุและความมั่นคงของสังคม” ซึ่งรัฐได้วางแผนการจัดการเพื่อรองรับการเป็นสังคมสูงวัยโดยการแบ่งผู้สูงอายุออกเป็น 2 กลุ่ม ได้แก่ กลุ่มที่ 1 คือ กลุ่มที่พึ่งพาตนเองได้ รัฐก็จะดำเนินการส่งเสริมและพัฒนาเพื่อให้เป็นผู้สูงอายุที่ยังคุณประโยชน์ให้กับสังคมไว้ให้นานที่สุด กลุ่มที่ 2 คือ กลุ่ม

ที่พึ่งพาตนเองไม่ได้ รัฐก็จะดำเนินการสร้างสวัสดิการและคุ้มครองทางสังคมเพื่อเกื้อกูลให้ผู้สูงอายุดำรงอยู่ในชุมชนได้อย่างมีคุณภาพไว้ให้นานที่สุด หรือเรียกว่านโยบายรองรับสังคมสูงวัยโดยการแบ่งกลุ่มผู้สูงอายุ (Segmentation) เพื่อวางแผนกลยุทธ์รองรับแต่ละกลุ่ม (ศิริวรรณ อรุณทิพย์ไพฑูรย์, 2557)

จากข้อมูลทางสถิติ หากแบ่งกลุ่มผู้สูงอายุตามความสามารถในการประกอบกิจวัตรประจำวัน พบว่า ผู้สูงอายุที่พึ่งตนเองได้ ช่วยเหลือผู้อื่น ชุมชนและสังคมได้ มีมากถึงร้อยละ 78 ส่วนผู้สูงอายุที่ดูแลตนเองได้บ้าง และพึ่งตนเองไม่ได้ เนื่องจากพิการ หรือทุพพลภาพ มีร้อยละ 22 เท่านั้น (สำนักงานสภาพัฒนาการเศรษฐกิจและสังคมแห่งชาติ, 2555) ข้อมูลดังกล่าวสะท้อนให้เห็นว่ากลุ่มผู้สูงอายุไทยส่วนใหญ่อยู่ในกลุ่มที่ยังคงมีความสามารถทำประโยชน์ได้หรือกล่าวว่ายังเป็นผู้สูงอายุที่มีศักยภาพอยู่ โดยผู้สูงอายุที่มีศักยภาพ (Active Ageing) จะแสดงออกถึงคุณลักษณะที่สำคัญ คือ เป็นผู้สูงอายุที่ยังคุณประโยชน์ (Productive Ageing) กล่าวคือ ยังคงทำงานหรือกิจกรรมในลักษณะของกิจกรรมเชิงธุรกิจหรือกิจกรรมบริการโดยงานหรือกิจกรรมนั้นเป็นประโยชน์ทั้งต่อตนเอง ครอบครัว ชุมชน และสังคม (ศศิพัฒน์ ยอดเพชร, 2549) ซึ่งประเทศไทยมีแนวโน้มที่จะมีจำนวนผู้สูงอายุที่มีศักยภาพตามคุณลักษณะที่กล่าวมาเพิ่มมากขึ้น และกระจายอยู่ทั่วประเทศทั้งในกรุงเทพมหานครรวมทั้งต่างจังหวัด (กุลสุ สุนทรธาดา และ กมลชนก ขำสุวรรณ, 2553) แต่ในความเป็นจริงแล้ว หน่วยงานทั้งภาครัฐ เอกชน และภาคประชาชนได้คำนึงถึงภาระและความรับผิดชอบต่อการจัดบริการและสวัสดิการสำหรับผู้สูงอายุในกลุ่มที่ต้องพึ่งพาผู้อื่นเป็นอย่างมาก เนื่องจากประเทศไทยมุ่งพัฒนาไปสู่สังคมอุตสาหกรรม ก่อให้เกิดความเป็นเมือง มีความทันสมัยและการใช้เทคโนโลยีสมัยใหม่เพิ่มขึ้นส่งผลต่อการลดบทบาทและคุณค่าของผู้สูงอายุลง เนื่องจากผู้สูงอายุไม่มีอำนาจในการควบคุมดูแลบุตรหลาน รวมถึงอำนาจความรับผิดชอบทางเศรษฐกิจและการเงิน ตลอดจนอำนาจในการตัดสินใจ(สำนักส่งเสริมและพิทักษ์ผู้สูงอายุ, 2550) นอกจากนี้ยังขาดการศึกษาเพื่อพัฒนาความรู้ ทักษะ ทำให้ทักษะความชำนาญต่างๆ ด้อยคุณค่าลง เมื่อการศึกษาและเทคโนโลยีสมัยใหม่ก้าวหน้าขึ้นมา จึงเป็นสิ่งที่หลีกเลี่ยงไม่ได้ที่ผู้สูงอายุจะถูกลดบทบาทลงทั้งทางเศรษฐกิจและสังคม ซึ่งแท้จริงแล้วยังมีผู้สูงอายุที่มีศักยภาพที่ยังคงสามารถทำงานได้อีกเป็นจำนวนมาก (ระวี สัจจโสภณ, 2556)

ผู้สูงอายุได้พยายามต่อสู้ด้วยการสร้างพื้นที่ เพื่อเป็นพื้นที่ในการแสดงความสามารถมีตัวตนในสังคม แสดงความสามารถที่มีอยู่ ตลอดจนเพื่อยังประโยชน์ให้กับตนเองและสังคมด้วย (Henri Lefebvre, 1991) โดยใช้กลไกการสร้างความสัมพันธ์ทางสังคมโดยการต่อรองด้วยวิธีการสร้างความเข้าใจใหม่และเสนอภาพลักษณ์ใหม่ให้กับผู้สูงอายุ คือ ผู้สูงอายุเป็นบุคคลที่มีประโยชน์ต่อสังคมและสมควรส่งเสริมให้คุณค่าไว้ให้นานที่สุดและจัดวางความสัมพันธ์ให้กลับรัฐ กล่าวคือ การสร้างพื้นที่ของผู้สูงอายุนั้นได้วางเป้าหมายสอดคล้องกับเป้าหมายในการขับเคลื่อนงานด้านผู้สูงอายุของภาครัฐซึ่งจะส่งผลให้การต่อรองมีพลังมากยิ่งขึ้น (ประพนธ์ เล็กสุมาและ พัทธ์ชัย ศิริวงศ์, 2558) โดยสามารถวิเคราะห์การสร้างพื้นที่ของผู้สูงอายุที่จัดวางความสัมพันธ์ให้กลับภาครัฐให้ปรากฏเป็นรูปธรรมด้วยการวิเคราะห์ผ่านการดำเนินมาตรการสำคัญในยุทธศาสตร์การส่งเสริมและพัฒนาผู้สูงอายุภายใต้แผนพัฒนาผู้สูงอายุแห่งชาติฉบับปัจจุบัน ดังนี้ **ประการแรก** มาตรการสร้างการรวมกลุ่มและสร้างความเข้มแข็งขององค์กรผู้สูงอายุ โดยรัฐทำหน้าที่ในการสนับสนุนให้เกิดการรวมกลุ่ม “ชมรมผู้สูงอายุ” ขึ้น ซึ่งปฏิบัติการดังกล่าวเป็นไปในลักษณะการก่อรูปสังคมเป็นลักษณะองค์กรและยึดเหนี่ยวกันของสมาชิกคือการทำกิจกรรมเพื่อให้เกิดประโยชน์ระหว่างสมาชิกในกลุ่มด้วยกัน เพื่อสร้างภาพพื้นที่ในการมีตัวตน (Representational spaces) ด้วยการสร้างองค์กรเหล่านี้เป็นตัวแทนในการมีตัวตนของผู้สูงอายุในสังคม **ประการที่สอง** มาตรการส่งเสริมด้านการทำงานและการหารายได้ของผู้สูงอายุโดยรัฐทำหน้าที่สนับสนุนให้เกิดการรวมกลุ่มอาชีพในกลุ่มผู้สูงอายุและการสนับสนุนให้มีการจ้างงานผู้สูงอายุให้เหมาะสมกับวัย โดยภาคตะวันออกเฉียงเหนือมีการรวมกลุ่มอาชีพในกลุ่มผู้สูงอายุมากที่สุดในประเทศไทย (จิพรณ ประจวบเหมาะ และ คณະ, 2556) **ประการที่สาม** มาตรการสนับสนุนผู้สูงอายุที่มีศักยภาพ โดยผู้สูงอายุได้มีการรวมกลุ่มถ่ายทอดความรู้ในการประกอบอาชีพ ภูมิปัญญาและประสบการณ์ต่างๆ ในชุมชน นอกจากนี้จะได้รับค่าตอบแทนแล้วยังเป็นการสร้างคุณค่าให้กับตนเองอีกด้วย และ **ประการที่สี่** การสนับสนุนให้ผู้สูงอายุได้รับความรู้และสามารถเข้าถึงข่าวสารและสื่อ โดยผู้สูงอายุจะมีกลุ่มเครือข่ายวิทยุชุมชนในการฟังข่าวประชาสัมพันธ์

และใช้เป็นเครื่องมือในการสื่อสาร (สุคี ตีริวงศ์พากร, 2556) การสร้างพื้นที่ของผู้สูงอายุโดยใช้สื่อเข้ามาเป็นเครื่องมือเพื่อให้สังคมตระหนักถึงความสำคัญของผู้สูงอายุ อีกทั้งยังเป็นช่องทางให้ผู้สูงอายุได้รับความรู้ ข่าวสารที่จำเป็นได้ซึ่งอาจจะก่อให้เกิดเครือข่ายทางสังคมของผู้สูงอายุและอาจนำไปสู่การแนะนำหรือการว่าจ้างงานที่เหมาะสมกับตนเองได้

จากข้อมูลข้างต้นแสดงให้เห็นว่า การสร้างพื้นที่ของผู้สูงอายุที่จัดวางความสัมพันธ์ใกล้ภาครัฐ เพื่อให้ผู้สูงอายุได้เข้ามายังประโยชน์ด้านเศรษฐกิจและสังคมตามศักยภาพที่มีอยู่นั้นยังขาดประสิทธิภาพทำให้การเปิดโอกาสในการแสดงความสามารถของผู้สูงอายุยังทำได้ไม่เต็มที่ แต่ในขณะที่การสร้างพื้นที่ในทางทฤษฎีเชื่อว่า หากมีการสร้างพื้นที่ที่จะก่อให้เกิดพื้นที่ในการแสดงตัวตนในการเป็นสมาชิกของสังคมและแสดงศักยภาพในการทำประโยชน์ให้กับสังคม จึงเป็นการเพิ่มโอกาสให้สมาชิกได้เข้ามามีบทบาทในสังคมมากขึ้นด้วย ดังนั้น ผู้ศึกษาจึงสนใจเรื่องการสร้างพื้นที่ของผู้สูงอายุเพื่ออำนวยความสะดวกด้านเศรษฐกิจและสังคมโดยสนใจศึกษาในพื้นที่ภาคตะวันออกเฉียงเหนือ เนื่องจากเป็นภูมิภาคที่มีผู้สูงอายุมากที่สุด คือ ภาคตะวันออกเฉียงเหนือคิดเป็นร้อยละ 31.9 ซึ่งผู้สูงอายุเกินกว่าครึ่งเป็นผู้สูงอายุวัยต้น (60-69ปี) และจากการสำรวจยังพบว่าเป็นผู้สูงอายุวัยต้นมีสุขภาพดี (ศหา รุญเจริญ, 2560) และเข้าร่วมกิจกรรมของผู้สูงอายุมากกว่าผู้สูงอายุในช่วงวัยอื่นเช่นกัน (สำนักงานสถิติแห่งชาติ, 2557) ส่วนใหญ่จึงจัดอยู่ในกลุ่มผู้สูงอายุที่สามารถพึ่งพาตนเองได้ ซึ่งคัดเลือกจังหวัดในภาคตะวันออกเฉียงเหนือ 3 อันดับแรกที่มีผู้สูงอายุวัยต้นมากที่สุดเป็นพื้นที่ในการวิจัยได้แก่ นครราชสีมา ขอนแก่น อุบลราชธานี โดยศึกษาในประเด็น เงื่อนไขการสร้างพื้นที่ วิธีการสร้างพื้นที่ แนวทางการสร้างพื้นที่ของผู้สูงอายุเพื่ออำนวยความสะดวกด้านเศรษฐกิจและสังคมซึ่งหน่วยงานของภาครัฐที่เกี่ยวข้องกับการขับเคลื่อนงานด้านผู้สูงอายุสามารถนำองค์ความรู้ที่ได้ไปใช้ประโยชน์ในการพัฒนาผู้สูงอายุได้

วัตถุประสงค์ของบทความ

1. เพื่อวิเคราะห์เงื่อนไขของการสร้างพื้นที่และวิธีการสร้างพื้นที่ของผู้สูงอายุเพื่ออำนวยความสะดวกด้านเศรษฐกิจและสังคมในภาคตะวันออกเฉียงเหนือ
2. เพื่อเสนอแนวทางการสร้างพื้นที่ของผู้สูงอายุเพื่ออำนวยความสะดวกด้านเศรษฐกิจและสังคมในภาคตะวันออกเฉียงเหนือ

สรุปผล

การวิเคราะห์ถึงเงื่อนไขสำคัญและวิธีการสร้างพื้นที่ของผู้สูงอายุเพื่ออำนวยความสะดวกด้านเศรษฐกิจและสังคม โดยใช้แนวคิดเรื่องพื้นที่ขององรี เลอเฟบ (Henri Lefebvre) เป็นแนวคิดหลักในการอธิบาย ขอบเขตด้านระยะเวลา คือ ระยะเวลาช่วง พ.ศ. 2550-2559 เนื่องจากการวิเคราะห์ข้อมูลช่วงเวลาดังกล่าวจะทำให้ทราบถึงผลการพัฒนาผู้สูงอายุในอดีตเป็นอย่างไร เพื่อวิเคราะห์เงื่อนไขและวิธีการสร้างพื้นที่ของผู้สูงอายุเพื่ออำนวยความสะดวกด้านเศรษฐกิจและสังคมในปัจจุบัน และสอดคล้องกับแนวทางการพัฒนาผู้สูงอายุภายใต้ยุทธศาสตร์ของแผนผู้สูงอายุแห่งชาติ ฉบับที่ 2 (พ.ศ.2545-2564)

โดยเอกสารทุติยภูมิ (secondary document) ที่ใช้ในการวิเคราะห์มีเกณฑ์สำหรับการคัดเลือกเอกสารมาใช้ในการวิจัย ประกอบด้วย 1) ความจริง 2) ความถูกต้องน่าเชื่อถือ 3) การเป็นตัวแทน และ 4) ความหมาย (Parry Scott, 1990) ซึ่งผู้ศึกษาคัดเลือกเอกสารหลัก ที่เกี่ยวข้อง ดังนี้

1. แผนผู้สูงอายุแห่งชาติ ฉบับที่ 2 (พ.ศ.2545-2564) ฉบับปรับปรุงครั้งที่ 1 ปี พ.ศ.2552 (กรมกิจการผู้สูงอายุ, 2552)
2. โครงการสร้างระบบติดตามและประเมินแผนผู้สูงอายุแห่งชาติ ฉบับที่ 2 (พ.ศ.2545-2564) ระยะที่สอง (วิพรรณ ประจวบเหมาะ และ คณะ, 2556)
3. รายงานผลการดำเนินงานตามแผนปฏิบัติการด้านแรงงานผู้สูงอายุของกระทรวงแรงงาน (กระทรวงแรงงาน, 2557)

4. รายงานผลกระทบของการเปลี่ยนแปลงทางประชากรในประเทศไทย สถานการณ์และข้อเสนอเชิงนโยบายของสำนักงานคณะกรรมการพัฒนาการเศรษฐกิจและสังคมแห่งชาติ. (สำนักงานคณะกรรมการพัฒนาการเศรษฐกิจและสังคมแห่งชาติ, 2554)

5. รายงานสถานการณ์ผู้สูงอายุไทยของมูลนิธิสถาบันวิจัยและพัฒนาผู้สูงอายุไทย (มูลนิธิสถาบันวิจัยและพัฒนาผู้สูงอายุไทย, 2558)

6. แนวคิดเรื่องพื้นที่ขององรี เลอเฟบ (Henri Lefebvre, 1991)

7. ดุษฎีนิพนธ์เรื่องการสร้างพื้นที่ทางสังคมของผู้สูงอายุ ในเขตเทศบาลหลักห้า จังหวัดสมุทรสาคร (ประพนธ์ เล็กสุมาและ พัทธ์ ศิริวงศ์, 2558).

8. รายงานการวิจัยรายสูงวัยอย่างมีคุณภาพเชื่อมโยงกับการพัฒนาสังคมและเศรษฐกิจในประเทศไทย มหาวิทยาลัยธรรมศาสตร์ (เล็ก สมบัติและคณะ, 2554)

9. บทความเรื่อง The Production of Space in Children's Social Work: Insights from Henri Lefebvre's Spatial Dialectics ซึ่งเป็นการวิจัยเอกสารด้วยการทบทวนวรรณกรรมที่เกี่ยวข้องเรื่องการผลิตพื้นที่เพื่อทำงานด้านสังคมสงเคราะห์ในกลุ่มเด็กโดยใช้แนวคิดขององรี เลอเฟบ เป็นแนวทางหลักในการวิเคราะห์ (Dharman Jeyasingham, 2013)

10. เอกสารหลักและมติสมัชชาผู้สูงอายุระดับชาติ พ.ศ. 2558 “สังคมผู้สูงวัย จะสร้างพลังอย่างไรในการเข้าสู่ประชาคมอาเซียน” (กรมกิจการผู้สูงอายุ, 2558)

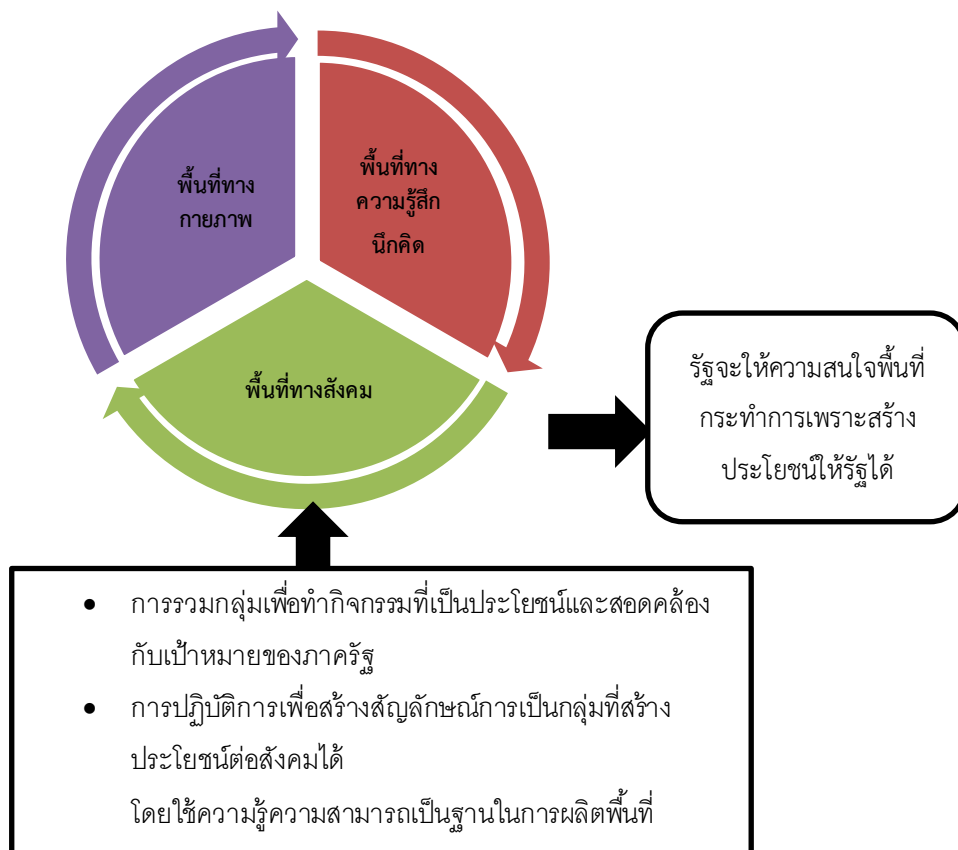
11. งานวิจัยเรื่องความสัมพันธ์ระหว่างความฉลาดทางสุขภาพกับคุณภาพชีวิตของผู้สูงอายุในภาคตะวันออกเฉียงเหนือตอนกลาง (กิจปพน ศรีธานี, 2560)

12. รายงานสังเคราะห์บทเรียนการแลกเปลี่ยนเรียนรู้ผลการพัฒนาคุณภาพชีวิตของผู้สูงอายุระดับท้องถิ่นในจังหวัดนครราชสีมา (นิวัฒน์ชัย นามวิชัยศิริกุล, 2555)

13. การวิจัยเรื่อง “ลักษณะการดำเนินงานและกิจกรรมของชมรมผู้สูงอายุ” (ศศิพัฒน์ ยอดเพชรและคณะ, 2555)

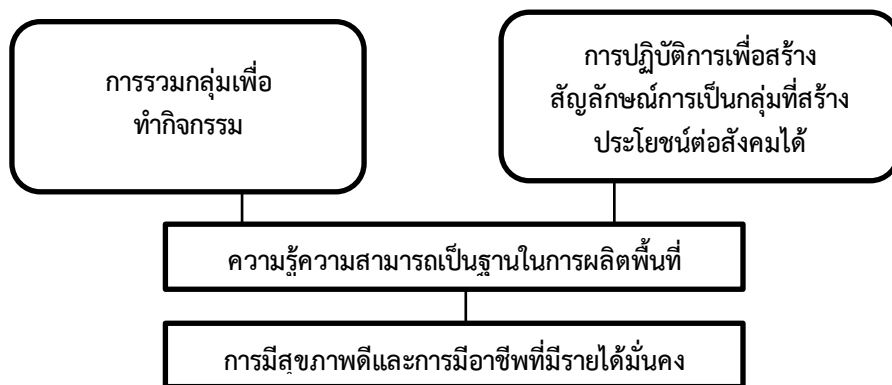
องรี เลอเฟบ (Henri Lefebvre) ได้แบ่งความหมายของพื้นที่เป็น 3 ระดับ คือ 1) พื้นที่ทางกายภาพ (Physical Space) หมายถึงพื้นที่ที่เป็นธรรมชาติด้านกายภาพ 2) พื้นที่ทางความรู้สึกนึกคิด (Mental Space) เป็นการรับรู้พื้นที่ทางจิตใจ เช่นความรู้สึกผูกพันกับพื้นที่ ความรู้ถึงความสะดวกสบาย ปลอดภัย 3) พื้นที่ทางสังคม (Social Space / Social Practice) คือพื้นที่ที่ถูกประกอบขึ้นด้วยกิจกรรม ปฏิบัติการ การใช้สัญลักษณ์ การสร้างอุดมคติ จึงมีความหมายครอบคลุมกว้างขวางทุกแห่งหนของสังคม ส่วนที่เกี่ยวกับการให้ความหมายแก่พื้นที่ องรี เลอเฟบ (1991) ได้กล่าวไว้ในหนังสือชื่อ The production of space ว่า พื้นที่ไม่ได้เป็นเพียงลักษณะทางภูมิศาสตร์ รวมทั้งไม่ได้มีลักษณะเป็นกลางด้วย (neutral) แต่พื้นที่เป็นสมรภูมิแห่งการต่อสู้ของอำนาจต่างๆ ในสังคม พื้นที่จะถูกผลิต (produce) และผลิตซ้ำ (reproduce) ให้กลายเป็นพื้นที่ทางสังคมแบบต่างๆตามแต่อำนาจของกลุ่มผู้สร้าง พื้นที่ทางสังคมจึงเป็นความหลากหลายทั้งที่เกิดขึ้นเอง และเกิดจากผลผลิตของสังคมและวัฒนธรรมในแต่ละช่วงเวลา แต่ละยุคสมัย แต่ละวัฒนธรรม พื้นที่ทางสังคมเกิดจากปฏิสัมพันธ์ระหว่างธรรมชาติ ซึ่งได้แก่ภูมิประเทศ ภูมิอากาศ พลังการผลิต ทั้งจากความรู้ความสามารถทางเทคโนโลยี และความสัมพันธ์ทางการผลิตภายใต้เงื่อนไข ประวัติศาสตร์ ซึ่งกำหนดโครงสร้างของสังคมและการเมืองว่าใครเป็นผู้ผลิตพื้นที่และผลิตพื้นที่ในรูปแบบใด พื้นที่สังคมดังกล่าวถูกสร้างโดยการเชื่อมประสานเข้าด้วยกัน ดังนั้นพื้นที่แต่ละแห่งจึงมีความสืบเนื่องของกิจกรรมทางสังคม การเมือง และการผลิตทางเศรษฐกิจ

การวิเคราะห์กรอบแนวคิดเรื่องพื้นที่เบื้องต้นจึงมุ่งวิเคราะห์พื้นที่ทางสังคมในประเด็นการรวมกลุ่มในการจัดกิจกรรมหรือการปฏิบัติการของผู้สูงอายุเพื่อสร้างสัญลักษณ์พื้นที่กระทำการของกลุ่มตนว่าเป็นกลุ่มที่ยังคงสร้างประโยชน์ทางเศรษฐกิจและสังคมได้ภายใต้เงื่อนไขด้านความรู้ความสามารถของผู้สูงอายุ ดังภาพที่ 1



ภาพที่ 1 : กรอบแนวคิดเรื่องการสร้างพื้นที่ของผู้สูงอายุเบื้องต้น

เมื่อวิเคราะห์ข้อมูลบริบทของผู้สูงอายุในภาคตะวันออกเฉียงเหนือ พบว่า กลุ่มผู้สูงอายุในภาคตะวันออกเฉียงเหนือมีความฉลาดทางสุขภาพก็จะช่วยชะลอการเสื่อมถอยนั้นได้หรือช่วยเพิ่มคุณภาพชีวิตของผู้สูงอายุ ซึ่งคุณสมบัติที่สำคัญประการหนึ่งของการที่เป็นผู้สูงอายุที่สามารถยังคุณประโยชน์ทางเศรษฐกิจและสังคมได้คือมีความสามารถในการดูแลสุขภาพตนเองให้แข็งแรงได้ (กิจปพน ศรีธานี, 2560) และจากรายงานการสังเคราะห์บทเรียน “การแลกเปลี่ยนเรียนรู้ผลการพัฒนาคุณภาพชีวิตของผู้สูงอายุระดับท้องถิ่น จังหวัดนครราชสีมา พบว่า ผู้สูงอายุต้องการให้เกิดการจัดระบบฐานข้อมูลผู้สูงอายุ การพัฒนาอาชีพรายได้ และการเตรียมความพร้อมก่อนวัยให้กับผู้ที่กำลังจะก้าวเข้าสู่การเป็นผู้สูงอายุเพื่อสร้างพลังให้กับผู้สูงอายุสามารถดำเนินกิจกรรมที่เป็นประโยชน์ต่อสังคมต่อไปได้ (นิวัฒน์ชัย นามวิชัยศิริกุล, 2555) จึงนำมาสู่ฐานการวิเคราะห์ถึงแนวทางในการสร้างพื้นที่ทางสังคมของผู้สูงอายุ ดังภาพที่ 2



ภาพที่ 2 : การวิเคราะห์แนวทางในการสร้างพื้นที่ทางสังคมของผู้สูงอายุ

ผลการวิเคราะห์การสร้างพื้นที่ของผู้สูงอายุเพื่ออำนวยความสะดวกด้านเศรษฐกิจและสังคมที่จัดวางความสัมพันธ์ใกล้ภาครัฐให้ปรากฏเป็นรูปธรรมด้วยการวิเคราะห์ผ่านการดำเนินมาตรการสำคัญในยุทธศาสตร์การส่งเสริมและพัฒนาผู้สูงอายุภายใต้แผนพัฒนาผู้สูงอายุแห่งชาติฉบับปัจจุบัน ดังนี้ *ประการแรก* การรวมกลุ่ม “ชมรมผู้สูงอายุ” ขึ้นในความเข้าใจของคนในชุมชนอาจแตกต่างจาก “ชมรมผู้สูงอายุ” ในความหมายที่เป็นทางการที่อยู่ภายใต้สังกัดของสมาคมสภาผู้สูงอายุแห่งประเทศไทย แต่ท้ายที่สุดคำจำกัดความของชมรมผู้สูงอายุ หมายถึง ชมรมของผู้สูงอายุโดยผู้สูงอายุ และเพื่อผู้สูงอายุ โดยต้องไม่มีการจำกัดความว่าชมรมผู้สูงอายุเป็นของหน่วยงานหรือองค์กรใดแต่จากการประเมินแผนพัฒนาผู้สูงอายุฉบับที่ 2 ระยะที่สอง พบว่า การสร้างชมรมผู้สูงอายุยังต้องเร่งสร้างความเข้มแข็งให้กับชมรมผู้สูงอายุมากขึ้นเพื่อให้ชมรมผู้สูงอายุสามารถเป็นกระบอกเสียงและผลักดันให้งานด้านผู้สูงอายุได้อย่างแท้จริง (วิพรรณ ประจวบเหมาะและคณะ, 2556) *ประการที่สอง* การรวมกลุ่มอาชีพในกลุ่มผู้สูงอายุ โดยภาคตะวันออกเฉียงเหนือมีการรวมกลุ่มอาชีพในกลุ่มผู้สูงอายุมากที่สุดแต่กลับมีความพึงพอใจในสถานะทางการเงินต่ำที่สุดกว่าทุกภาคจากให้ข้อมูลดังกล่าวแสดงให้เห็นว่าปฏิบัติการสร้างพื้นที่ให้เพิ่มขึ้นในเชิงจำนวนเพียงอย่างเดียวก็อาจจะทำให้การกลไกในการต่อรองไม่ประสบความสำเร็จแต่ผลผลิตในกลุ่มอาชีพควรต้องสอดคล้องกับความต้องการของตลาดด้วย และสัดส่วนสภาวะการมีงานทำของผู้สูงอายุจากปี พ.ศ. 2550-2557 มีแนวโน้มที่สูงขึ้น (กระทรวงแรงงาน, 2557) แต่ยังคงอยู่อัตราการถูกจ้างงานที่ต่ำ คือ ร้อยละ 19.2 ทั้งนี้ก็อาจจะเกิดสาเหตุหลายประการ เช่น ขาดทักษะการทำงานที่เหมาะสมกับลักษณะงานในปัจจุบันหรือตลาดงานในระบบทุนนิยม (Capitalism) เป็นต้น ดังนั้น ควรต้องมีการส่งเสริมให้ผู้สูงอายุที่ต้องการทำงานมีโอกาสในการทำงานเชิงเศรษฐกิจที่เหมาะสมกับวัยอย่างมีประสิทธิภาพต่อไปในอนาคต *ประการที่สาม* การรวมกลุ่มถ่ายทอดความรู้ในการประกอบอาชีพ ภูมิปัญญาและประสบการณ์ต่างๆ แต่ได้รับความสนใจจากคนในชุมชนไม่มากเท่าที่ควร ทั้งนี้อาจจะเกิดจากคนไทยรุ่นหลังเริ่มมีทัศนคติในทางลบต่อผู้สูงอายุมากขึ้นสะท้อนถึงกระแสโลกาภิวัตน์และกระแสบริโภคนิยมที่เน้นความสำเร็จเชิงเศรษฐกิจ หรือความสำเร็จเชิงวัตถุ ส่งผลให้คุณค่าของผู้สูงอายุลดลงจากในอดีตการมองผู้สูงอายุในเชิงลบจะยิ่งทำให้การดึงพลังหรือภูมิปัญญาและประสบการณ์ของผู้สูงอายุมาใช้ในการพัฒนาสังคมเป็นไปได้ยากขึ้น และอาจส่งผลให้เกิดอคติหรือเกิดการกีดกัน (social exclusion) ไม่ให้ผู้สูงอายุเข้ามามีบทบาทในทางสังคม (สุรสิทธิ์ วัชรจร, 2553) ซึ่งสอดคล้องกับรายงานผลการดำเนินงานโครงการคลังปัญญาผู้สูงอายุเพื่อสร้างพื้นที่ในการสะสมความรู้ของผู้สูงอายุด้วยการให้ผู้สูงอายุมาขึ้นทะเบียนไว้และสร้างกระบวนการนำความรู้ไปใช้ประโยชน์ด้วยการให้ผู้สูงอายุมีโอกาสได้รับเชิญไปเป็นวิทยากรในการถ่ายทอดความรู้และประสบการณ์ให้กับผู้ที่สนใจซึ่งมีผู้สูงอายุเข้าร่วมโครงการเป็นจำนวนมาก แต่ข้อมูลจากรายงานผลการดำเนินงานคลังปัญญา (สำนักส่งเสริมพิทักษ์ผู้สูงอายุ, 2554) พบว่าสัดส่วนของผู้สูงอายุที่ถ่ายทอดภูมิปัญญาต่อผู้สูงอายุที่ขึ้นทะเบียนไว้เพียงร้อยละ 5.9 เท่านั้น *ประการที่สี่* กลุ่มเครือข่ายวิทยุชุมชนของผู้สูงอายุในการฟังข่าวประชาสัมพันธ์และใช้เป็นเครื่องมือในการสื่อสารด้วย โดยผู้สูงอายุที่มีความสามารถในการฟังพาดตนเองได้มากโดยเฉพาะด้านร่างกายจะมีโอกาสเข้าถึงข้อมูลข่าวสารและสื่อที่ต้องการ และสามารถใช้อีสื่อติดต่อสื่อสารกับครอบครัว เครือญาติและกลุ่มของตนเองได้ แต่ผู้สูงอายุยังมีข้อจำกัดในเรื่องของการใช้สื่อที่ทันสมัยประเภทอื่นๆ เนื่องจากขาดทักษะ (สุคี ศิริวงศ์พากร, 2556) และสื่อที่นิยมใช้การรับความรู้และข่าวสารจึงเป็นสื่อประเภทโทรทัศน์ วิทยุ และสิ่งพิมพ์เป็นสำคัญ ในขณะที่รัฐได้สนับสนุนให้มีรายการโทรทัศน์เพื่อผู้สูงอายุเช่นกัน แต่จากประเมินแผนพัฒนาผู้สูงอายุฯ พบว่า รายการเกี่ยวกับผู้สูงอายุยังไม่ได้รับการส่งเสริมรวมทั้งยังไม่ได้มีการกำหนดสัดส่วนของรายการด้านผู้สูงอายุ และยังไม่ได้มีการจัดผังรายการอย่างเป็นระบบ ดังนั้น การสร้างพื้นที่ทางสังคมของผู้สูงอายุโดยใช้อีสื่อเข้ามาเป็นเครื่องมือเพื่อให้สังคมตระหนักถึงความสำคัญของผู้สูงอายุ อีกทั้งยังเป็นช่องทางให้ผู้สูงอายุได้รับความรู้ ข่าวดูสารที่จำเป็นของผู้สูงอายุได้ซึ่งอาจจะก่อให้เกิดเครือข่ายทางสังคมของผู้สูงอายุอาจนำไปสู่การแนะนำหรือการว่าจ้างงานที่เหมาะสมกับตนเองได้ การเกิดเครือข่ายทางสังคมในลักษณะนี้อาจจะไม่จำเป็นต้องพบปะกันมาก่อนแต่ใช้วิธีการสื่อสารผ่านสื่อที่รับร่วมกัน การมีเครือข่าย (Social Network) เปรียบเสมือนการมีเพื่อนร่วมอุดมคติหรือมีพันธมิตรที่ช่วยให้เกิดการพัฒนาและเป็นพื้นที่พึ่งของกันและกัน

เงื่อนไขสำคัญในการสร้างพื้นที่ของผู้สูงอายุ คือ ผู้ที่จะทรงพลังในการสร้างพื้นที่จะต้องเป็นผู้ที่มีศักยภาพ ซึ่งองค์ประกอบของการเป็นผู้สูงอายุที่มีศักยภาพ คือ การเป็นผู้สูงอายุที่สามารถพึ่งพาตนเองได้โดยจะเป็นผู้ที่มีสุขภาพกาย

และจิตดี รวมถึงมีแหล่งรายได้ที่มั่นคงจากการประกอบอาชีพตามความรู้ความสามารถที่มี จึงจะทำให้ผู้สูงอายุมีความสามารถในการเข้าร่วมกิจกรรมทางเศรษฐกิจและทางสังคมได้

วิธีการสร้างพื้นที่ของผู้สูงอายุ คือ 1.การร่วมกลุ่มและสร้างเครือข่ายผู้สูงอายุเพื่อเป็นการสร้างอำนาจการต่อรองในการสร้างภาพลักษณ์ใหม่ของผู้สูงอายุเป็นผู้ที่ยังคุณประโยชน์ด้านเศรษฐกิจและสังคมได้ ตลอดจนสามารถสร้างพลังอำนาจในการต่อรองเพื่อขอทุนสนับสนุนจากภาครัฐได้ด้วย 2.การจัดวางความสัมพันธ์เชิงอำนาจให้ใกล้กับรัฐ ด้วยการวางเป้าหมายในการสร้างพื้นที่ให้สอดคล้องกับการพัฒนาหรือแนวนโยบายของรัฐเพื่อเป็นการสร้างผลประโยชน์ร่วมกัน

ดังนั้น แนวทางการสร้างพื้นที่ของผู้สูงอายุ คือ การสร้างทางเลือกให้กับตนเองว่าจะเป็นผู้ที่ยังคุณประโยชน์ด้านใดให้กับตนเองและสังคม หากพิจารณาว่ายังเป็นผู้มีความสามารถในการทำกิจกรรมเชิงธุรกิจได้ ภายใต้การเผชิญกับสภาวะปัญหาการถูกลดคุณค่าและบทบาทของผู้สูงอายุในสังคมที่ถูกสร้างขึ้นภายใต้ความสัมพันธ์เชิงอำนาจที่เหลื่อมล้ำระหว่างกลุ่มประชากรสูงอายุกับประชากรวัยอื่นๆ และกลุ่มอำนาจที่หลากหลายได้แก่ ภาครัฐ กลุ่มนายทุน เป็นต้น ผู้สูงอายุที่ยังมีศักยภาพ หมายถึง ยังคงมีความสามารถในการพึ่งพาตนเองและมีความสามารถในการทำประโยชน์ต่อสังคมได้ก็ไม่ได้งานต่อสภาวะดังกล่าว แต่ได้พยายามแสวงหายุทธวิธีต่าง ๆ ในการต่อสู้ดิ้นรนเพื่อสร้างพื้นที่ทางสังคมของตนเอง เพื่อให้ตนเองสามารถดำรงอยู่ได้อย่างมีศักดิ์ศรีความเป็นมนุษย์และมีคุณค่าภายใต้สถานการณ์ปัจจุบันที่กำลังเผชิญกระบวนการต่อรองเพื่อสร้างพื้นที่ทางสังคมของผู้สูงอายุ

ในกรณีของผู้สูงอายุการสร้างพื้นที่ทางสังคมเกิดขึ้นผ่านการสร้างภาพลักษณ์ใหม่ที่สอดคล้องกับคุณค่าของรัฐที่พยายามเสนอให้กับสังคมได้รับรู้ คือ การเป็นผู้มีคุณค่าที่ยังคุณประโยชน์ต่อสังคม และจัดวางตนเองใกล้ชิดกับอำนาจรัฐเพื่อเปิดพื้นที่ทางสังคมของตนเองคือการวางยุทธวิธีในการสร้างพื้นที่ของตนให้สอดคล้องกับยุทธวิธีของภาครัฐ การสร้างพื้นที่ทางสังคมโดยจัดวางความสัมพันธ์ที่ใกล้ชิดกับรัฐจึงเป็นลักษณะการต่อสู้เพื่อสร้างพื้นที่ทางสังคมของผู้สูงอายุ ในการสร้างพื้นที่การนิยามการต่อรองภาพลักษณ์ใหม่ของตน ในท่ามกลางการถูกนิยามจากคนอื่นทำให้การสร้างพื้นที่ทางสังคมของผู้สูงอายุจึงจำเป็นที่จะต้องไม่หยุดนิ่ง (contested space) และขอบเขตของพื้นที่ทางสังคมของผู้สูงอายุจะต้องไม่ตายตัว ต้องสามารถปรับเปลี่ยนไปตามการเปลี่ยนแปลงของความสัมพันธ์เชิงอำนาจที่เกี่ยวข้อง และเงื่อนไขที่สังคมต้องการอย่างเหมาะสม

การสร้างพื้นที่ทางสังคมของผู้สูงอายุจึงต้องถูกเลือกสรรเพื่อผลิตซ้ำสร้างใหม่อย่างหลากหลายในฐานะยุทธวิธีของการต่อรอง เพื่อแก้ไขปัญหาการลดคุณค่าและบทบาทของผู้สูงอายุในสังคมและเพื่อเป็นการยังคุณประโยชน์ของผู้อายุด้วย ทั้งนี้ในเรื่องของกลุ่มและเครือข่ายเป็นเครื่องมือหรือยุทธศาสตร์ในการสร้างพื้นที่ทางสังคมของผู้สูงอายุด้วยเช่นกัน ซึ่งกลุ่มและเครือข่ายเป็นการอธิบายถึงความสัมพันธ์ที่โยงใยของสรรพสิ่ง แล้วสร้างภาระหน้าที่เชิงปฏิสัมพันธ์ต่อกันจนเสมือนตาข่ายที่โยงใยและซับซ้อน และเหมือนห่วงโซ่ของสิ่งต่าง ๆ ที่มีการสานต่อการอย่างแนบแน่น แต่มีความยืดหยุ่นและมีความเป็นอิสระในตนเอง โดยเป็นกระบวนการที่มีความเคลื่อนไหวและเปลี่ยนแปลงอยู่ตลอดเวลา มีมิติการเชื่อมโยงในรูปแบบต่าง ๆ ทั้งในด้านการสนับสนุน การจัดตั้ง การสร้างพลังและการเกิดขึ้นโดยความตระหนักและเห็นความสำคัญของสถานการณ์ปัญหาเช่นเดียวกัน ซึ่งการศึกษาในครั้งนี้มุ่งให้ความสนใจกับกลุ่มและเครือข่ายที่เล็งเห็นความสำคัญ คุณค่าผู้สูงอายุ โดยพยายามผลักดันให้ผู้สูงอายุเข้ามามีบทบาทในสังคมเพิ่มมากขึ้น ดังนั้น จึงกล่าวได้ว่า ทุกแห่งหนสามารถถูกประดิษฐ์ขึ้นเป็น “พื้นที่ทางสังคม” หรือ “พื้นที่ชนิดพิเศษ” ได้หากมีปฏิบัติการทางสังคมเกิดขึ้นในบริเวณดังกล่าว เป็นการมองพื้นที่ในฐานะที่ถูกสร้างขึ้นในความสัมพันธ์ทางสังคม เพื่อใช้ในการต่อรองเพื่อสร้างพื้นที่ทางสังคมเพื่อสร้างคุณค่าและยังประโยชน์ของผู้สูงอายุที่มีต่อสังคม (กาญจนา แก้วเทพ, 2544) สรุปได้ว่า กระบวนการสร้างพื้นที่ทางสังคมของผู้สูงอายุในการศึกษาครั้งนี้มุ่งสนใจศึกษาในประเด็นวิธีการต่อรองด้วยการสร้างภาพลักษณ์ใหม่ การรวมกลุ่มและเครือข่ายที่สนับสนุนเพื่อสร้างพลังอำนาจในการต่อรอง และสร้างความสัมพันธ์เชิงอำนาจกับภาครัฐด้วยการสร้างยุทธวิธีให้สอดคล้องกับยุทธวิธีของรัฐ

ข้อเสนอแนะ

จากการวิเคราะห์ข้างต้นผู้เขียนสามารถสรุปประเด็นเพื่อนำไปสู่การส่งเสริมการสร้างพื้นที่ทางสังคมของผู้สูงอายุของกรมกิจการผู้สูงอายุ กระทรวงพัฒนาสังคมและความมั่นคงของมนุษย์ ดังต่อไปนี้

1) เร่งสร้างความเข้มแข็งให้กับชมรมผู้สูงอายุมากขึ้นเพื่อให้ชมรมผู้สูงอายุสามารถเป็นกระบอกเสียงและผลักดันให้งานด้านผู้สูงอายุได้อย่างแท้จริง ซึ่งเป็นควรเป็นงานที่เสริมพลังบวกให้กับผู้สูงอายุและงานที่ให้บริการแก่สังคมตามศักยภาพของผู้สูงอายุ

2) ส่งเสริมการรวมกลุ่มอาชีพเพื่อสร้างรายได้ที่มั่นคงให้กับผู้สูงอายุโดยต้องสอดคล้องกับความต้องการของตลาดด้วย

3) ส่งเสริมให้ผู้สูงอายุเชื่อในพลังความรู้ความสามารถที่ตนเองมีและสร้างความตระหนักถึงความรู้ของผู้สูงอายุว่ายังคงคุณค่าต่อสังคมให้คนรุ่นใหม่ได้ประจักษ์ว่าความรู้ดังกล่าวนำไปใช้ประโยชน์ได้จริงอย่างเป็นรูปธรรมโดยใช้สื่อออนไลน์

4) ส่งเสริมให้ผู้สูงอายุสามารถเข้าถึงสื่อออนไลน์ที่ทันสมัยเพื่อรับรู้ข้อมูลข่าวสารที่เป็นประโยชน์ได้อย่างรวดเร็ว

5) ให้ความรู้เรื่องการดูแลสุขภาพสภาพและการเข้าถึงระบบบริการสาธารณสุขพื้นฐานให้กับผู้สูงอายุอย่างทั่วถึง รวมถึงกลุ่มผู้ที่กำลังเตรียมพร้อมการเป็นผู้สูงอายุด้วย เนื่องจากกลุ่มผู้สูงอายุที่สามารถดำเนินกิจกรรมทางเศรษฐกิจและสังคมที่เป็นประโยชน์ได้ต้องมีศักยภาพในการรักษาสุขภาพให้เสื่อมถอยช้าลง

เอกสารอ้างอิง

กรมกิจการผู้สูงอายุ. (2552). *แผนผู้สูงอายุแห่งชาติ ฉบับที่ 2 (พ.ศ.2545-2564) ฉบับปรับปรุงครั้งที่ 1 ปี พ.ศ.2552*. กรุงเทพฯ: โรงพิมพ์เทพเพ็ญวานิชย์.

_____. (2558). *เอกสารหลักและมติสมัชชาผู้สูงอายุระดับชาติ พ.ศ.2558 “สังคมผู้สูงวัย จะสร้างพลังอย่างไรในการเข้าสู่ประชาคมอาเซียน*. กรุงเทพฯ: คณะอนุกรรมการจัดสมัชชาผู้สูงอายุระดับชาติ.

กระทรวงแรงงาน. (2557). *ผลการดำเนินงานตามแผนปฏิบัติการด้านแรงงานผู้สูงอายุประจำปีงบประมาณ 2556-2557*. สืบค้นเมื่อ 2 เมษายน 2560, จาก www.mol.go.th.

กาญจนา แก้วเทพ. (2544). *ศาสตร์และสื่อแห่งวัฒนธรรมศึกษา*. กรุงเทพฯ: เอ็กสันทเพรสโปรดักส์.

กิจปพน ศรีธานี. (2560). *ความสัมพันธ์ระหว่างความฉลาดทางสุขภาพกับคุณภาพชีวิตของผู้สูงอายุในภาคตะวันออกเฉียงเหนือตอนกลาง*. สืบค้นเมื่อ 6 มกราคม 2561, จาก <http://kb.hsri.or.th/dspace/handle/11228/4677>

กุศล สุนทรธาดาและกมลชนก ขำสุวรรณ. (2553). *ระดับแนวโน้มควมมีพหุผลพลังของผู้สูงอายุไทย*. กรุงเทพฯ: สมาคมนักประชากรไทย.

ธชา รุญเจริญ. (2560). *ผลของโปรแกรมเน้นหนทางการที่มีต่อคุณภาพชีวิตและสมรรถภาพทางกายของผู้สูงอายุภาคตะวันออกเฉียงเหนือประเทศไทย*. *วารสารวิชาการมหาวิทยาลัยธนบุรี*. 11(24): 56-64.

นิวัฒน์ชัย นามวิชัยศิริกุล. (2555). *รายงานสังเคราะห์บทเรียนการแลกเปลี่ยนเรียนรู้ผลการพัฒนาคุณภาพชีวิตของผู้สูงอายุระดับท้องถิ่นในจังหวัดนครราชสีมา*. สำนักงานกองทุนสนับสนุนการสร้างเสริมสุขภาพ (สสส.)

ประพนธ์ เล็กสุมาและ พัทธ์ชัย ศิริวงศ์. (2558). *การสร้างพื้นที่ทางสังคมของผู้สูงอายุ ในเขตเทศบาลหลักห้า จังหวัดสมุทรสาคร*. *ศิลปศาสตร์ดุสิตบัณฑิต*, มหาวิทยาลัยศิลปากร.

มูลนิธิสถาบันวิจัยและพัฒนาผู้สูงอายุไทย. (2558). *รายงานสถานการณ์ผู้สูงอายุไทย พ.ศ. 2558*. อัดสำเนา.

เล็ก สมบัติ; และคณะ. (2554). *งานการวิจัยรายสูงวัยอย่างมีคุณภาพประโยชน์กับการพัฒนาสังคมและเศรษฐกิจในประเทศไทย*. กรุงเทพฯ: มหาวิทยาลัยธรรมศาสตร์.

- วิพรรณ ประจวบเหมาะ; และคณะ. (2556). *การสร้างระบบการติดตามและประเมินผลแผนผู้สูงอายุ แห่งชาติ ฉบับที่ 2*. กรุงเทพฯ: วิทยาลัยประชากรศาสตร์ จุฬาลงกรณ์มหาวิทยาลัย.
- ศศิพัฒน์ ยอดเพชร. (2549). *สวัสดิการผู้สูงอายุ แนวคิดและวิธีการปฏิบัติงานสังคมสงเคราะห์*. พิมพ์ครั้งที่ 2. กรุงเทพฯ: มิสเตอร์ก๊อปปี้ (ประเทศไทย).
- ศศิพัฒน์ ยอดเพชรและคณะ. (2555). *ลักษณะการดำเนินงานและกิจกรรมของชมรมผู้สูงอายุ*. กรุงเทพฯ: ร้านเจปรีน 2.
- ศิริวรรณ อรุณทิพย์ไพฑูรย์. (2557). *ข้อเสนอเชิงนโยบายเพื่อรองรับสังคมผู้สูงอายุของประเทศไทย*. กรุงเทพฯ: กลุ่มการพัฒนามาตรการ กลไก สำนักส่งเสริมและพิทักษ์ผู้สูงอายุ.
- สังข์โสภณ, ระวี. (2556). *แนวคิดทางการศึกษาเพื่อการพัฒนาภาวะพหุฒิปลงในผู้สูงอายุ*. *วารสารเกษตรศาสตร์ (สังคม)*. 3(34): 471-490.
- สำนักงานคณะกรรมการพัฒนาการเศรษฐกิจและสังคมแห่งชาติ. (2554). *ผลกระทบของการเปลี่ยนแปลงทางประชากรในประเทศไทย สถานการณ์และข้อเสนอเชิงนโยบาย*. สืบค้นเมื่อ 3 มกราคม 2561, จาก <http://www.nesdb.go.th>.
- สำนักงานสถิติแห่งชาติ. (2557). *สถิติข้อมูลผู้สูงอายุ*. *สารสถิติ*. 25(1): 1-16.
- สำนักส่งเสริมและพิทักษ์ผู้สูงอายุ. (2550). *คู่มือการดำเนินงานอาสาสมัครดูแลผู้สูงอายุที่บ้าน (อผส.)*. กรุงเทพฯ: สำนักส่งเสริมและพิทักษ์ผู้สูงอายุ.
- สำนักส่งเสริมและพิทักษ์ผู้สูงอายุ. (2554). *สถานการณ์ผู้สูงอายุไทย ปี พ.ศ. 2555*. กรุงเทพฯ: สำนักส่งเสริมและพิทักษ์ผู้สูงอายุ.
- สุคี ศิริวงศ์พากร. (2556). *พฤติกรรมในการเปิดรับข่าวสารที่มีความสัมพันธ์กับความสามารถในการพึ่งตนเองของผู้สูงอายุในกรุงเทพมหานคร*. ศิลปศาสตรมหาบัณฑิต, มหาวิทยาลัยราชภัฏวชิรเวศน์นครราชสีมา.
- สุรสิทธิ์ วัชรจร. (2553). *คุณภาพสังคม: จากยุโรปสู่ประเทศไทย*. กรุงเทพฯ: อัดสำเนา.
- Dharman Jeyasingham. (2013). The Production of Space in Children's Social Work: Insights from Henri Lefebvre's Spatial Dialectics. *The British Journal of Social Work*, 44(7): 1879-1894.
- Henri Lefebvre. (1991). *The Production of Space*. UK: Blackwell publisher.
- Parry Scott, J. (1990). *A matter of record: Documentary sources in social research*. Polity press: Cambridge.

Translated Thai References

- Arunthip Paitoon, Siriwan. (2014). *Policy proposals to support the elderly society of Thailand*. Bangkok: Development of Mechanism Measures, Office of the Promotion and Protection of the Elderly. (in Thai)
- Bureau of the Promotion and Protection of the Elderly. (2007). *Work manual for elderly care volunteers at home*. Bangkok: Bureau of the Promotion and Protection of the Elderly. (in Thai)
- Bureau of the Promotion and Protection of the Elderly. (2011). *Situation of the Thai Elderly 2012*. Bangkok: Bureau of the Promotion and Protection of the Elderly (in Thai)
- Department of Senior Services. (2009). *National Elderly Development Plan No.2*. Bangkok: Theppen Wanis Printing Factory. (in Thai)
- Department of Senior Services. (2015). *Main documents and resolutions of the National Elderly Assembly, 2015 "Elderly society How to create power in entering the ASEAN community"*. Bangkok: Subcommittee for organizing the National Elderly Assembly. (in Thai)
- Kaewthep, Kanchana. (2011). *Science and Media of Cultural Studies*. Bangkok: Ekison Press Products.

- Leksuma, Praphon and Siriwong, Pitak. (2015). *Creating the social space for the elderly In the five main municipalities Samut Sakhon Province*. Doctor of Arts, Silpakorn University. (in Thai)
- Ministry of Labour. (2014). *Performance according to the Labor Labor Action Plan for the fiscal year 2013-2014*. Retrieved on 2 April 2017, www.mol.go.th (in Thai)
- Namwichai Sirikun, Niwat Chai. (2012). *Synthesis report on lessons learned about the quality of life development of local seniors in Nakhon Ratchasima province*. Office of Health Promotion Foundation (in Thai)
- National Statistical Office. (2014). *Statistics of elderly data. Statistical data, 25(1): 1-16*. (in Thai)
- Office of the National Economic and Social Development Board. (2011). *Impact of demographic change in Thailand Situation and policy proposals*. Retrieved on 3 January 2018, <http://www.nesdb.go.th> (in Thai)
- Prachuabmueng, Wiphan and Faculty. (2013). *The creation of the National Elderly Plan Monitoring and Evaluation System No.2* Chulalongkorn University. (in Thai)
- Rucharoen, Thacha. (2017). *The effect of recreation programs on quality of life and physical fitness of the elderly in the region North East Thailand*. Academic Journal, Thonburi University, 11 (24): 56-64. (in Thai)
- Satchasopon, Ravee. (2013). Educational concepts for the development of strength in the elderly. *Kasetsart Journal (Society)*. 3(34): 471-490. (in Thai)
- Siriwongphakorn, Suki. (2013). Media exposure behaviors related to self-reliance of the elderly in Bangkok. Master of Arts, Rajamangala University Phra Nakhon. (in Thai)
- Sombat, Lek and Faculty. (2011). *Research for older adults with benefits to social and economic development in Thailand*. Bangkok: Thammasat University. (in Thai)
- Soonthornhdhada, Kusol and Khamsuwan, Kamonchanok. (2010). *The Trend of the strength of Thai elderly*. Bangkok: Thai Population Association. (in Thai)
- Sri Thani, Kitaphon. (2017). *The relationship between health intelligence and quality of life of the elderly in the central northeast region*. Retrieved on 6 January 2018, <http://kb.hsri.or.th/dspace/handle/11228/4677>. (in Thai)
- Thai Elderly Research and Development Institute Foundation. (2015). *Report on the situation of Thai elderly in 2015*. Copied (in Thai)
- Wachirachon, Surasit. (2010). *Social quality: from Europe to Thailand*. Bangkok: Copied. (in Thai)
- Yodpetch, Sasiphat and Faculty. (2012). *Operational characteristics and activities of the elderly club*. Bangkok: Jeprin Shop 2. (in Thai)
- Yotphet, Sasipat. (2006). *Elderly welfare Concepts and methods of social work practice*. 2nd ed. Bangkok: Mr. Copy (Thailand). (in Thai)