



แผนงานบริหารความเสี่ยง  
ประจำปีงบประมาณ 2560  
คณะศิลปศาสตร์และวิทยาศาสตร์  
มหาวิทยาลัยนครพนม

ผ่านที่ประชุมคณะกรรมการประจำคณะศิลปศาสตร์และวิทยาศาสตร์ ครั้งที่ 8/2559  
วันศุกร์ ที่ 16 กันยายน 2559 ห้องประชุมชั้น 2 อาคาร 50 พระราชวชิราลงกรณ์  
คณะศิลปศาสตร์และวิทยาศาสตร์ มหาวิทยาลัยนครพนม

งานวิเคราะห์นโยบายและแผน  
คณะศิลปศาสตร์และวิทยาศาสตร์

**บทสรุปสำหรับผู้บริหารการบริหารความเสี่ยง**  
**คณะศิลปศาสตร์และวิทยาศาสตร์ มหาวิทยาลัยนครพนม**  
**ประจำปีงบประมาณ 2560**

---

การบริหารความเสี่ยงเป็นเรื่องเกี่ยวข้องกับบุคลากรทุกระดับในองค์กรตั้งแต่คณะกรรมการผู้บริหาร และบุคลากรทุกคน ที่ต้องร่วมกันพิจารณาวิเคราะห์เชิงบูรณาการในการบริหารความเสี่ยงเพื่อเชื่อมโยงกับยุทธศาสตร์ นโยบาย แผนปฏิบัติการ และกิจกรรมขององค์กร

แผนบริหารความเสี่ยง มหาวิทยาลัยนครพนม ประจำปีงบประมาณ 2560 จัดทำขึ้นตามกระบวนการตรวจสอบ การควบคุมภายใน และให้มีระบบบริหารความเสี่ยงที่ควบคุมปัจจัยกิจกรรมและกระบวนการดำเนินงานที่อาจเป็นมูลเหตุของความเสียหายให้อยู่ในระดับที่ยอมรับและควบคุมได้ ตลอดจนเพื่อป้องกันบรรเทาความรุนแรงของปัญหาลดลง รวมทั้งจัดทำแผนสำรองต่อภาวะฉุกเฉิน เพื่อให้ระบบงานต่าง ๆ มีความพร้อมใช้งานโดยปรับปรุงระบบอย่างต่อเนื่องทันต่อการเปลี่ยนแปลงอันจะทำให้การดำเนินงานของมหาวิทยาลัยบรรลุเป้าหมายตามวิสัยทัศน์ต่อไป

วัตถุประสงค์ของการบริหารความเสี่ยง

1. เพื่อให้ผลการดำเนินงานบรรลุตามวิสัยทัศน์ พันธกิจ ยุทธศาสตร์และเป้าประสงค์ของคณะศิลปศาสตร์และวิทยาศาสตร์ มหาวิทยาลัยนครพนมอย่างมีประสิทธิภาพและประสิทธิผล
2. เพื่อให้ผู้เกี่ยวข้องทุกฝ่ายได้มีความเข้าใจแนวทางการบริหารความเสี่ยงในทิศทางเดียวกันเป็นการเพิ่มคุณค่าและสร้างความมั่นใจในการดำเนินงาน
3. เพื่อให้สามารถระบุเหตุการณ์ที่อาจเกิดขึ้นและส่งผลกระทบต่อที่เป็นตัวเงินและไม่เป็นตัวเงินต่อองค์กรเป็นแมทริกซ์ ความเสี่ยง มี 4 ระดับ คือ สูงมาก สูง กลางและต่ำ ในการประเมินระดับความเสี่ยง
4. ในการบริหารจัดการความเสี่ยง ให้อยู่ในขอบเขตที่องค์กรยอมรับได้

## คำนำ

การบริหารงานในปัจจุบันมีความจำเป็นอย่างยิ่งที่จะต้องมีการบริหารจัดการอย่างเป็นระบบเพื่อที่จะทำให้ทราบว่าหน่วยงานจะเผชิญกับปัญหาอะไร และจะหาทางป้องกันอย่างไรเพื่อให้ความสูญเสียที่อาจจะเกิดขึ้นมีผลกระทบต่อหน่วยงานน้อยที่สุด เหตุผลเบื้องต้นที่สนับสนุนให้มีการบริหารความเสี่ยงในองค์กรก็คือ การที่ทุกองค์กรต้องพยายามสร้าง หรือเพิ่มมูลค่าให้กับผู้มีส่วนได้เสีย แม้ว่าความไม่แน่นอนหลายประการที่อาจส่งผลกระทบต่อการทำงาน มูลค่าขององค์กรจะเกิดขึ้นเพียงใด ขึ้นอยู่กับความสามารถของผู้บริหารในการตัดสินใจ และการกำหนดกลยุทธ์การบริหารงานในองค์กรนั้นๆ ซึ่งความไม่แน่นอนของการดำเนินงานในองค์กร เป็นเสมือนดาบสองคม คืออาจก่อให้เกิดผลลัพธ์ในทางบวกถือว่าเป็นการให้โอกาสแก่องค์กร หรืออาจก่อให้เกิดทางลบ ซึ่งถือว่าเป็นความเสี่ยง ดังนั้นผู้บริหารจะต้องใช้โอกาสให้เป็นประโยชน์ในการกำหนดกลยุทธ์องค์กร หรือกำหนดระดับความเสี่ยงที่เหมาะสมที่องค์กรสามารถยอมรับได้ หลักการในการบริหารความเสี่ยงไม่ได้เป็นแนวทางในการสร้างสภาวะแวดล้อมที่ปราศจากความเสี่ยง แต่เป็นการทำให้ผู้บริหารสามารถบริหารและดำเนินงานได้อย่างมีประสิทธิภาพภายใต้สภาวะแวดล้อมที่มีความเสี่ยง ดังนั้นการบริหารความเสี่ยงจึงเป็นเครื่องมือหนึ่งที่หน่วยงานต้องนำมาใช้ในการบริหารและจัดการหน่วยงาน เพื่อช่วยในการตัดสินใจของผู้บริหารในอันที่จะหาวิธีการที่ดีที่สุด เพื่อใช้เป็นแนวทางในการตัดสินใจและแก้ไขปัญหาต่าง ๆ ที่อาจเกิดขึ้นในอนาคต ทั้งนี้เพื่อลดความเสียหายในน้อยที่สุด โดยมีค่าใช้จ่ายน้อยที่สุด

การดำเนินงานบริหารความเสี่ยง ดำเนินการขึ้นเพื่อให้สอดคล้องกับกลยุทธ์และพันธกิจการบริหาร คณะศิลปศาสตร์และวิทยาศาสตร์ มหาวิทยาลัยนครพนม ในปัจจุบัน มีแนวคิดของการบริหารความเสี่ยง โดยเน้นการปฏิบัติ และตรวจสอบ ประเมินผล เพื่อเสริมสร้างคุณค่าในเนื้องานตามพันธกิจขององค์กร ซึ่งอาจมีปัจจัยเสี่ยงที่ทำให้ไม่บรรลุผลตามพันธกิจ ประกอบกับคณะศิลปศาสตร์และวิทยาศาสตร์ ได้จัดทำคำรับรองการปฏิบัติราชการ กับ ก.พ.ร. ซึ่งต้องมีการพัฒนาตัวชี้วัดระดับความสำเร็จในการจัดทำระบบบริหารความเสี่ยง ภาระงานนี้สอดคล้องกับงานตรวจสอบภายใน สำนักงานอธิการบดี มหาวิทยาลัยนครพนม ซึ่งสอดคล้องกับระเบียบคณะกรรมการตรวจเงินแผ่นดินว่าด้วยการกำหนดมาตรฐานการควบคุมภายใน พ.ศ. 2544 เพื่อบริหารความเสี่ยงให้มีประสิทธิภาพและเหมาะสมกับสภาพแวดล้อมและความเสี่ยงที่เปลี่ยนแปลงไปอยู่เสมอ รวมถึงตัวชี้วัดการประกันคุณภาพการศึกษาภายในสถานศึกษาระดับอุดมศึกษา ปี พ.ศ. 2559 ของสำนักงานคณะกรรมการการอุดมศึกษา โดยมีการติดตาม และประเมินผลงานตามแผน และรายงานต่อสภาสถาบัน อย่างน้อยปีละครั้ง

คณะศิลปศาสตร์และวิทยาศาสตร์ มหาวิทยาลัยนครพนม ได้เห็นความสำคัญในการจัดทำแผนการบริหารความเสี่ยง เพื่อป้องกันบรรเทาความรุนแรงของปัญหา หันต่อการเปลี่ยนแปลงอันจะทำให้การดำเนินงานของคณะศิลปศาสตร์และวิทยาศาสตร์ มหาวิทยาลัยนครพนม บรรลุเป้าหมายตามพันธกิจต่อไป

คณะศิลปศาสตร์และวิทยาศาสตร์

1 กันยายน 2559

## สารบัญ

เรื่อง	หน้า
บทที่ 1 บทนำ	
ความเป็นมาของคณะศิลปศาสตร์และวิทยาศาสตร์	1
ปรัชญา	1
วิสัยทัศน์	1
พันธกิจ	2
เป้าประสงค์	3
เอกลักษณ์มหาวิทยาลัยนครพนม	3
อัตลักษณ์ของมหาวิทยาลัยนครพนม	3
โครงสร้างการบริหาร	4
หลักการและเหตุผล	5
วัตถุประสงค์ของแผนบริหารความเสี่ยง	5
ตัวชี้วัดของแผนงานบริหารความเสี่ยง	4
ผู้รับผิดชอบการดำเนินงาน	5
วิธีดำเนินงาน	5
ประโยชน์ของการบริหารจัดการความเสี่ยง	5
นโยบายการบริหารจัดการความเสี่ยง	6
หลักและความจำเป็นในการบริหารความเสี่ยง	7
บทที่ 2 ผลการวิเคราะห์ความเสี่ยง	
การวิเคราะห์และระบุความเสี่ยง และปัจจัยที่ก่อให้เกิดความเสี่ยง	11
การประเมินความเสี่ยง	14
ปัจจัยนำเข้า (Input)	17
ImPact Rating Criteria	30
สรุปผลการประเมินความเสี่ยง	36
Risk Matrix	37
บทที่ 3 แผนบริหารความเสี่ยง	
แผนบริหารความเสี่ยง	39

### ภาคผนวก

คำสั่งแต่งตั้งคณะกรรมการจัดทำโครงการบริหารจัดการความเสี่ยง ประจำปีงบประมาณ 2560  
รายงานการประชุมการจัดทำแผนบริหารความเสี่ยง ประจำปีงบประมาณ 2560

## บทที่ 1 บทนำ

### ประวัติศาสตร์ศิลปะและวิทยาศาสตร์ มหาวิทยาลัยนครพนม

คณะศิลปศาสตร์และวิทยาศาสตร์ มหาวิทยาลัยนครพนม เดิมเป็นคณะศิลปศาสตร์และวิทยาศาสตร์ สถาบันราชภัฏนครพนม ตามราชกิจจานุเบกษา ฉบับกฤษฎีกา เล่มที่ 118 ตอนที่ 59 ก วันที่ 20 กรกฎาคม พุทธศักราช 2544 ต่อมาได้มีการปรับสถาบันราชภัฏเป็นมหาวิทยาลัยราชภัฏด้วย พระราชบัญญัติมหาวิทยาลัยราชภัฏ พุทธศักราช 2547 ได้ประกาศใช้ในราชกิจจานุเบกษา ฉบับกฤษฎีกา เล่ม 121 ตอนพิเศษ 23 ก ลงวันที่ 14 มิถุนายน พุทธศักราช 2547 จึงมีผลให้สถาบันราชภัฏนครพนม ได้รับการยกฐานะขึ้นเป็นมหาวิทยาลัยราชภัฏนครพนม ตั้งแต่วันที่ 15 มิถุนายน พุทธศักราช 2547

หลังจากการดำเนินงานในฐานะมหาวิทยาลัยราชภัฏมาระยะหนึ่ง รัฐบาลมีนโยบายในการตั้ง มหาวิทยาลัยนครพนม โดยการหลอมหลวมสถาบันศึกษาในจังหวัดนครพนมให้มาอยู่ในสังกัดเดียวกัน ดังนั้น จึงกำหนดนโยบายให้รวมมหาวิทยาลัยราชภัฏนครพนม มหาวิทยาลัยมหาสารคาม วิทยาเขตนครพนม วิทยาลัยเทคนิคนครพนม วิทยาลัยเกษตรและเทคโนโลยีนครพนม วิทยาลัยการอาชีพธาตุพนม วิทยาลัยการอาชีพนาหว้า และวิทยาลัยพยาบาลบรมราชชนนี มาจัดตั้งเป็นมหาวิทยาลัยนครพนม โดยได้ประกาศใช้ในราชกิจจานุเบกษา เล่ม 122 ตอนที่ 75 ก ลงวันที่ 1 กันยายน 2548 คณะศิลปศาสตร์และวิทยาศาสตร์ จึงมีสถานะเป็นคณะหนึ่งในมหาวิทยาลัยนครพนมนับแต่นั้น

### ปรัชญา

จริยธรรม นำปัญญา สร้างคุณค่าความเป็นคน

### วิสัยทัศน์

คณะศิลปศาสตร์และวิทยาศาสตร์ มหาวิทยาลัยนครพนม เป็นองค์กรแห่งการเรียนรู้และ เป็นคณะชั้นนำ ที่มุ่งผลิตบัณฑิตด้านภาษาและสังคมศาสตร์ บนฐานการวิจัยและบริการวิชาการ ในอนุภูมิภาค ลุ่มน้ำโขง

### ข้อความอธิบายวิสัยทัศน์

- 1) องค์กรแห่งการเรียนรู้ หมายถึง เป็นองค์กรที่มีการสร้างช่องทางให้เกิดการถ่ายทอดความรู้ซึ่งกันและกันภายในระหว่างบุคลากร ควบคู่ไปกับการรับความรู้จากภายนอก เป้าประสงค์สำคัญ คือ เอื้อให้เกิดโอกาสในการหาแนวปฏิบัติที่ดีที่สุด (Best Practices) เพื่อนำไปสู่การพัฒนาและสร้างเป็นฐานความรู้ที่เข้มแข็ง (Core competence) ขององค์กร เพื่อให้ทันต่อการเปลี่ยนแปลงของสังคมโลกที่เกิดขึ้นอยู่ตลอดเวลา
- 2) คณะชั้นนำ หมายถึง ชั้นนำในอนุภูมิภาค ลุ่มน้ำโขง
- 3) ในอนุภูมิภาค ลุ่มน้ำโขง หมายถึง กลุ่มประเทศ 6 ประเทศ คือ ไทย ลาว พม่า กัมพูชา เวียดนาม จีนตอนใต้

## พันธกิจ

1. ผลิตบัณฑิต สู่สังคมแห่งภูมิปัญญาและการเรียนรู้ มีความสามารถทางวิชาการและทักษะวิชาชีพ มีคุณธรรม จริยธรรม เพื่อเป็นบัณฑิตที่มีคุณภาพ
2. พัฒนาการวิจัย ผลงานวิจัยที่สร้างสรรค์เกิดประโยชน์กับการจัดการเรียนการสอนและการปฏิบัติ พันธกิจอื่นๆของคณะ สร้างเครือข่ายความร่วมมือระหว่างสถาบันการศึกษาทั้งในและต่างประเทศ
3. พัฒนาการให้บริการวิชาการแก่สังคมที่ทันสมัย ทั้งในและนอกประเทศ เพื่อเสริมสร้างความเข้มแข็งและยั่งยืนของสังคมและประเทศชาติ
4. ส่งเสริมทำนุบำรุงศิลปวัฒนธรรม อนุรักษ์ พื้นฟู สืบสาน พัฒนา เผยแพร่ศิลปวัฒนธรรมภูมิปัญญาท้องถิ่น
5. การบริหารจัดการที่ดีด้วยหลักธรรมาภิบาล มี 4 ข้อสนับสนุน ดังนี้
  - 1) พัฒนาการบริหารและการจัดการบนฐานความรู้และนวัตกรรม ยึดหลักธรรมาภิบาล การใช้ทรัพยากรเป็นไปอย่างมีประสิทธิภาพและประสิทธิผล คุ่มค่า เกิดประโยชน์สูงสุดกับทุกภาคส่วนอย่างมีคุณภาพ
  - 2) พัฒนาศักยภาพการเงินและงบประมาณเชิงการบริหาร จัดการด้านการเงินที่เน้นความโปร่งใส ความถูกต้อง ใช้เม็ดเงินอย่างคุ้มค่า มีประสิทธิภาพและเกิดประโยชน์สูงสุด มีแผนการใช้จ่ายเงินที่สะท้อนความต้องการใช้เงินอย่างมีประสิทธิภาพ จัดสรรงบประมาณและจัดทำรายงานทางการเงินอย่างเป็นระบบทุกพันธกิจ มีระบบตรวจสอบการใช้จ่ายเงินอย่างมีประสิทธิภาพ
  - 3) พัฒนาระบบและกลไกการประกันคุณภาพ มีการควบคุมดูแลปัจจัยที่เกี่ยวข้องกับคุณภาพ ตรวจสอบ ติดตาม ประเมินผลการดำเนินงาน เพื่อนำไปสู่การพัฒนาปรับปรุงคุณภาพอย่างต่อเนื่อง สม่าเสมอ มีการพัฒนานวัตกรรมด้านการประกันคุณภาพของคณะ
  - 4) ยกกระดับคุณภาพและมาตรฐานการศึกษาของคณะให้สูงขึ้นทัดเทียมกับนานาชาติในระดับภูมิภาคและนอกภูมิภาค เสริมสร้างความร่วมมือและมีเป้าหมายร่วมกันระหว่างหน่วยงานที่เกี่ยวข้อง รวมทั้งผู้มีส่วนได้ส่วนเสีย เพื่อเป็นการเชื่อมโยงการดำเนินงานสู่การพัฒนาคุณภาพร่วมกัน

## เป้าประสงค์

1. บัณฑิตมีความรู้ด้านภาษา และสังคมศาสตร์ตามคุณสมบัติบัณฑิตอันพึงประสงค์
2. นักวิจัยใหม่ได้รับการพัฒนาและมีผลงานทางวิชาการ
3. มีเครือข่ายการบริการวิชาการในชุมชนสังคมประเทศและ อนุภูมิภาคลุ่มน้ำโขง
4. มีแหล่งอนุรักษ์ พัฒนาเผยแพร่ สืบสานศิลปวัฒนธรรมและ ภูมิปัญญาท้องถิ่น
5. การบริหารทางการเงินที่มีประสิทธิภาพและโปร่งใส

## เอกลักษณ์คณะศิลปศาสตร์และวิทยาศาสตร์

“เชี่ยวชาญศิลปศาสตร์ ประยุกต์ใช้เพื่อพัฒนาสังคม”

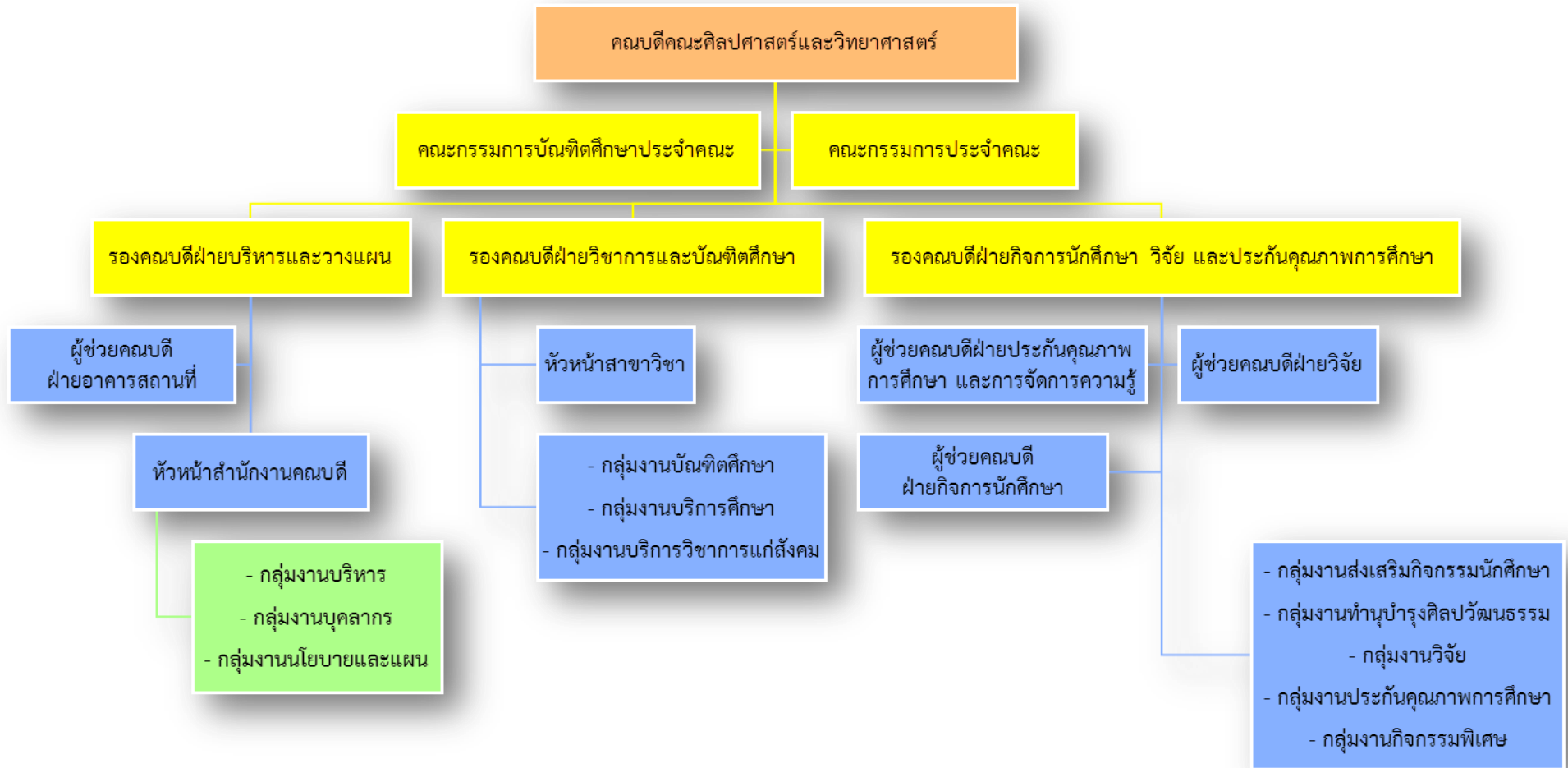
## อัตลักษณ์คณะศิลปศาสตร์และวิทยาศาสตร์

“สำนึกดี มีคุณธรรม มุ่งมั่นพัฒนา”

## ค่านิยมร่วม (Shared Value) คณะศิลปศาสตร์และวิทยาศาสตร์ (FLAS)

F = Flexibility	ความยืดหยุ่นในการปรับตัวให้เข้ากับสิ่งแวดล้อมในการเปลี่ยนแปลง
L = Learning	การเรียนรู้อย่างต่อเนื่อง
A = Accountability	ความรับผิดชอบต่อองค์กรและต่อสังคม
S = Success	ความสำเร็จ

## โครงสร้างคณะศิลปศาสตร์และวิทยาศาสตร์





## หลักการและเหตุผล

องค์กรที่มีการบริหารจัดการที่ดี จะต้องมีการดำเนินงานด้าน การบริหารความเสี่ยงซึ่งเป็นเครื่องมือทางกลยุทธ์ที่สำคัญตามหลักการกำกับดูแลกิจการที่ดี โดยจะช่วยให้การบริหารงานและการตัดสินใจด้านต่างๆ เช่น การวางแผน การกำหนดกลยุทธ์ การติดตามควบคุม และวัดผลการปฏิบัติงาน ตลอดจนการใช้ทรัพยากรต่างๆ อย่างเหมาะสมและมีประสิทธิภาพมากขึ้น ลดการสูญเสียและโอกาสที่ทำให้เกิดความเสียหายแก่องค์กร ภายใต้สภาวะการดำเนินงานของทุกๆ องค์กรล้วนแต่มีความเสี่ยง ซึ่งก็คือความไม่แน่นอนที่จะส่งผลกระทบต่อ การดำเนินงานหรือเป้าหมายขององค์กร จึงจำเป็นต้องมีการจัดการความเสี่ยงเหล่านั้นอย่างเป็นระบบโดยการ ระบุความเสี่ยงว่ามีปัจจัยเสี่ยงใดบ้างที่กระทบต่อการดำเนินงานหรือเป้าหมายขององค์กร วิเคราะห์ความเสี่ยง จากโอกาสและผลกระทบที่เกิดขึ้น จัดลำดับความสำคัญของปัจจัยเสี่ยงแล้วกำหนดแนวทางในการจัดการ ความเสี่ยง โดยต้องคำนึงความคุ้มค่าในการจัดการความเสี่ยงอย่างเหมาะสม

## วัตถุประสงค์ของแผนบริหารความเสี่ยง

1. เพื่อวิเคราะห์/ประเมินความเสี่ยงปัจจัยภายในและภายนอกของคณะศิลปศาสตร์และวิทยาศาสตร์
2. เพื่อวิเคราะห์/จัดการความเสี่ยงปัจจัยภายในและภายนอกของคณะศิลปศาสตร์และวิทยาศาสตร์
3. เพื่อได้ผลประเมินความเสี่ยงและการควบคุมจัดการความเสี่ยงภายในและภายนอกคณะศิลป ศาสตร์และวิทยาศาสตร์
4. เพื่อติดตาม และประเมินผลการดำเนินงาน

## ผู้รับผิดชอบการดำเนินงาน

- 1) คณะศิลปศาสตร์และวิทยาศาสตร์ ได้จัดตั้งคณะกรรมการบริหารความเสี่ยง เพื่อรับผิดชอบการ ดำเนินงานโดยมีคณะกรรมการจัดทำโครงการบริหารความเสี่ยงและคณะกรรมการจัดทำแผนงาน บริหารความเสี่ยง เป็นผู้ดำเนินงานตามที่คณะกรรมการมอบหมาย
- 2) ให้งานบริหารความเสี่ยง ภายในคณะศิลปศาสตร์และวิทยาศาสตร์ เป็นผู้รับผิดชอบหลัก และ ประสานกับหน่วยงานภายในมหาวิทยาลัยเพื่อดำเนินงานตามภารกิจ

## วิธีการดำเนินงาน

- 1) แต่งตั้งคณะกรรมการบริหารความเสี่ยง คณะกรรมการจัดทำแผนบริหารความเสี่ยง และ คณะกรรมการจัดทำโครงการบริหารจัดการความเสี่ยง
- 2) จัดทำโครงการบริหารจัดการความเสี่ยง
  - 2.1 ระดมความคิด ระบุประเด็นความเสี่ยง
  - 2.2 กำหนดเกณฑ์การประเมินมาตรฐาน
  - 2.3 ประเมินโอกาสและผลกระทบของความเสี่ยง
  - 2.4 วิเคราะห์ความเสี่ยง พิจารณาจัดการความเสี่ยง (ตามระดับความเสี่ยง : 4T)
  - 2.5 สรุปการประเมินความเสี่ยง จัดลำดับความเสี่ยง ตามระดับความเสี่ยงตามตาราง Risk Marix
  - 2.6 กำหนดแผนบริหารความเสี่ยง จัดทำแผนงานบริหารความเสี่ยง
- 3) เสนอร่างแผนงานบริหารความเสี่ยงต่อคณะกรรมการประจำคณะ ศิลปศาสตร์และวิทยาศาสตร์ มหาวิทยาลัยนครพนม และส่งแผนงานบริหารความเสี่ยงไปยังหน่วยตรวจสอบภายใน สำนักงาน อธิการบดี มหาวิทยาลัยนครพนม เพื่อเสนอรวบรวมเสนอต่อคณะกรรมการฯ ต่อไป

- 4) ประกาศใช้แผนงานบริหารความเสี่ยง และเผยแพร่ให้สาขาวิชา /ฝ่ายงาน นำไปดำเนินการในส่วนที่เกี่ยวข้อง
- 5) ติดตามประเมินผลการบริหารความเสี่ยง ทุก ๆ 3 เดือน 6 เดือน และ 12 เดือน แล้วรายงานต่อคณะกรรมการประจำคณะศิลปศาสตร์และวิทยาศาสตร์ มหาวิทยาลัยนครพนม

### ประโยชน์ของการบริหารความเสี่ยง

การดำเนินการบริหารความเสี่ยงจะช่วยผู้บริหารมีข้อมูลที่ใช้ในการตัดสินใจได้ดียิ่งขึ้น และทำให้องค์กรสามารถจัดการกับปัญหาอุปสรรคและอยู่รอดได้ในสถานการณ์ที่ไม่คาดคิดหรือสถานการณ์ที่อาจทำให้องค์กรเกิดความเสียหายประโยชน์ที่คาดหวังว่าจะได้รับการดำเนินการบริหารความเสี่ยง มีดังนี้

1. เป็นการสร้างฐานข้อมูลความรู้ที่มีประโยชน์ต่อการบริหารและการปฏิบัติงานในหน่วยงาน การบริหารความเสี่ยงจะเป็นแหล่งข้อมูลสำหรับผู้บริหารในการตัดสินใจด้านต่าง ๆ เนื่องจากการบริหารความเสี่ยงเป็นการดำเนินการซึ่งตั้งอยู่บนสมมติฐานในการตอบสนองต่อเป้าหมายและภารกิจหลักของหน่วยงาน
2. ช่วยสะท้อนให้เห็นภาพรวมของความเสี่ยงต่าง ๆ ที่สำคัญได้ทั้งหมด การบริหารความเสี่ยงจะทำให้บุคลากรภายในหน่วยงานมีความเข้าใจถึงเป้าหมายและภารกิจหลักของหน่วยงาน และตระหนักถึงความเสี่ยงสำคัญที่ส่งผลกระทบต่อหน่วยงานได้อย่างครบถ้วน ซึ่งครอบคลุมความเสี่ยงที่มีเหตุทั้งจากปัจจัยภายในหน่วยงาน และจากปัจจัยภายนอกหน่วยงาน
3. เป็นเครื่องมือสำคัญในการบริหารงาน การบริหารความเสี่ยงเป็นเครื่องมือที่ช่วยให้ผู้บริหารสามารถมั่นใจได้ว่าความเสี่ยงได้รับการจัดการอย่างเหมาะสมและทันเวลา รวมทั้งเป็นเครื่องมือที่สำคัญของผู้บริหารในการบริหารงาน และการตัดสินใจในด้านต่างๆ เช่น การวางแผน การกำหนดกลยุทธ์ การติดตามควบคุมและวัดผลการปฏิบัติงาน ซึ่งจะส่งผลให้การดำเนินงานเป็นไปตามเป้าหมายและสามารถสร้างมูลค่าเพิ่มให้แก่หน่วยงาน
4. ช่วยให้การพัฒนาหน่วยงานเป็นไปในทิศทางเดียวกัน การบริหารความเสี่ยงทำให้รูปแบบการตัดสินใจในการปฏิบัติงานของหน่วยงานมีการพัฒนาไปในทิศทางเดียวกัน เช่น การตัดสินใจโดยที่ผู้บริหารมีความเข้าใจในกลยุทธ์ วัตถุประสงค์ของหน่วยงาน และระดับความเสี่ยงอย่างชัดเจน
5. ช่วยให้การพัฒนาการบริหารและจัดสรรทรัพยากรเป็นไปอย่างมีประสิทธิภาพและประสิทธิผล การจัดสรรทรัพยากรเป็นไปอย่างเหมาะสม โดยพิจารณาถึงระดับความเสี่ยงในแต่ละกิจกรรมและการเลือกใช้มาตรการในการบริหารความเสี่ยง

### นโยบายการบริหารจัดการความเสี่ยง

เพื่อให้คณะศิลปศาสตร์และวิทยาศาสตร์ มหาวิทยาลัยนครพนม มีระบบการบริหารจัดการความเสี่ยง โดยการบริหารปัจจัย และควบคุมกิจกรรม รวมทั้งกระบวนการดำเนินงานต่าง ๆ การป้องกันหรือลดมูลเหตุของแต่ละโอกาสที่คณะศิลปศาสตร์และวิทยาศาสตร์ มหาวิทยาลัยนครพนม จะเกิดความเสียหาย ให้ระดับความเสี่ยงและขนาดของความเสียหายที่จะเกิดขึ้นในอนาคตอยู่ในระดับที่ยอมรับได้ โดยคำนึงถึงการบรรลุเป้าหมายของมหาวิทยาลัยนครพนม ตามพันธกิจที่สำคัญ จึงกำหนดแนวนโยบายการบริหารความเสี่ยงพอสรุปได้ ดังนี้

- 1) การบริหารจัดการความเสี่ยงทั่วทั้งองค์กรแบบบูรณาการ โดยมีการจัดการอย่างเป็นระบบและต่อเนื่อง

- 2) กำหนดกระบวนการบริหารจัดการความเสี่ยงที่เป็นระบบมาตรฐานเดียวกันทั่วทั้งองค์กร
- 3) ติดตามประเมินผลการบริหารจัดการความเสี่ยงที่มีการทบทวนและปรับปรุงอย่างสม่ำเสมอ
- 4) นำเทคโนโลยีสารสนเทศมาใช้ในการจัดการที่ดี
- 5) การบริหารจัดการความเสี่ยงเป็นส่วนหนึ่งของการดำเนินงานตามปกติ

### หลักและความจำเป็นในการบริหารความเสี่ยง

การบริหารความเสี่ยง มีหลักการและความจำเป็นที่ คณะศิลปศาสตร์และวิทยาศาสตร์ มหาวิทยาลัยนครพนม ต้องมีการนำการบริหารความเสี่ยงมาใช้ในการบริหารจัดการดังนี้

- 1) ระเบียบสำนักนายกรัฐมนตรีว่าด้วยการบริหารจัดการบ้านเมืองและสังคมที่ดี พ.ศ. 2542 ข้อ 7.5 กำหนดให้ใช้มาตรการเพื่อส่งเสริมและกำกับให้หน่วยงานของรัฐทุกแห่งกำหนดแผนการสร้างความโปร่งใสและป้องกันการทุจริตประพฤตมิชอบในระบบราชการและ รายงานผลการดำเนินการในรอบปีต่อคณะรัฐมนตรี
- 2) ระเบียบคณะกรรมการตรวจเงินแผ่นดิน ว่าด้วยการกำหนดมาตรฐานการควบคุมภายใน พ.ศ. 2544 ประกาศในราชกิจจานุเบกษาเมื่อวันที่ 26 ตุลาคม 2544 กำหนดให้หน่วยงานภาครัฐ นำมาตรฐานการควบคุมภายในที่กำหนดโดยคณะกรรมการตรวจเงินแผ่นดินไปใช้เป็นแนวทางจัดวางระบบการควบคุมภายในให้เกิดประสิทธิผล และประสิทธิภาพให้แล้วเสร็จภายในหนึ่งปีและ รายงานความคืบหน้าทุก 2 เดือนหลังจากนั้นให้ส่งรายงานการควบคุมภายในให้คณะกรรมการตรวจเงินแผ่นดินและผู้เกี่ยวข้องทุกปี
- 3) คู่มือการประกันคุณภาพการศึกษาภายในสถานศึกษาระดับอุดมศึกษาของสำนักงานคณะกรรมการการอุดมศึกษา องค์กรประกอบที่ 7 การบริหารและการจัดการ ตัวบ่งชี้ที่ 7.8 กำหนดให้สถาบันอุดมศึกษามีการนำระบบบริหารความเสี่ยงมาใช้ในการบวนการบริหาร การศึกษา โดยกำหนดเป็นตัวบ่งชี้ที่ 7.8 พ.ศ. 2553 และ คู่มือการประกันคุณภาพการศึกษาภายในสถานศึกษาระดับอุดมศึกษาของสำนักงานคณะกรรมการการอุดมศึกษา องค์กรประกอบที่ 5 การบริหารจัดการ ตัวบ่งชี้ที่ 5 กำหนดให้สถาบันอุดมศึกษามีการดำเนินงานตามแผนบริหาร ความเสี่ยง โดยกำหนดเป็นตัวบ่งชี้ที่ 5 ระดับ คณะ พ.ศ. 2557

### ความหมายและ คำจำกัดความเกี่ยวกับการบริหารความเสี่ยง

**1. ความเสี่ยง (Risk)** หมายถึง โอกาสที่จะเกิดความผิดพลาด ความเสียหาย การรั่วไหล ความสูญเสียเปล่าหรือ เหตุการณ์ที่ไม่พึงประสงค์ซึ่งอาจเกิดขึ้นในอนาคต และมีผลกระทบ หรือทำให้การดำเนินงานไม่ประสบความสำเร็จตาม วัตถุประสงค์และเป้าหมายขององค์กร ในการดำเนินภารกิจด้านการผลิตบัณฑิต การวิจัย การบริการวิชาการ การทำนุ บำรุงศิลปวัฒนธรรม และการดำเนินงานด้านการบริหารจัดการของ มหาวิทยาลัย ซึ่งความเสี่ยงจำแนกได้เป็น 6 ด้าน ตามเกณฑ์มาตรฐานการประกันคุณภาพตัวบ่งชี้ที่ 7.4 ของสำนักงานคณะกรรมการการอุดมศึกษา (สกอ.) ปีการศึกษา 2557 ดังนี้

- 1) ความเสี่ยงด้านทรัพยากร (การเงิน งบประมาณ ระบบเทคโนโลยีสารสนเทศ อาคาร สถานที่)
- 2) ความเสี่ยงด้านยุทธศาสตร์หรือกลยุทธ์ของมหาวิทยาลัย
- 3) ความเสี่ยงด้านนโยบาย กฎหมาย ระเบียบ ข้อบังคับ

4) ความเสี่ยงด้านการปฏิบัติงาน เช่น ความเสี่ยงของกระบวนการบริหารหลักสูตร การบริหารงานวิจัยที่บูรณาการ ระบบงาน ระบบประกันคุณภาพ

5) ความเสี่ยงด้านบุคลากรและความเสี่ยงด้านธรรมาภิบาล โดยเฉพาะจรรยาบรรณของอาจารย์และบุคลากร

6) ความเสี่ยงจากเหตุการณ์ภายนอก

ทั้งนี้ คำอธิบายความเสี่ยงด้านต่างๆ ที่ชัดเจนและเข้าใจง่าย สามารถจำแนกออกเป็น 2 ประเภทใหญ่ ซึ่งแสดงได้ดังนี้ (วิชดา ลีวนานนท์ชัย, 2551)

1) ความเสี่ยงที่เกิดจากปัจจัยภายใน: ประกอบด้วย (1) Operational Risk ความเสี่ยงด้านการปฏิบัติงาน เกิดจากขั้นตอน อุปกรณ์หรือ ทรัพยากรมนุษย์เป็นอุปสรรคต่อการดำเนินงาน อุบัติเหตุ (2) Financial Risk ความเสี่ยงทางการเงิน เกิดจากปัญหาด้านการเงินและงบประมาณ เช่น ขาดแคลนเงินทุน กู้ยืมมากเกินไป ขาดสภาพคล่องความผิดพลาดหรือทุจริตของฝ่ายการเงินหรือฝ่ายบัญชี (3) Strategic Risk ความเสี่ยงเชิงกลยุทธ์เกิดจากความผิดพลาดในการกำหนดหรือ ดำเนินนโยบาย กลยุทธ์ที่ไม่เหมาะสม ตลอดจนการทุจริตเชิงนโยบายของผู้บริหาร (4) Policy Risk ความเสี่ยงด้านนโยบาย เกิดจากกฎหมาย กฎระเบียบข้อบังคับ

2) ความเสี่ยงที่เกิดจากปัจจัยภายนอก: (1) Political Factors ความเสี่ยงด้านการเมือง กฎหมาย ข้อบังคับ (2) Economic Factors ความเสี่ยงจากภาวะเศรษฐกิจ เช่น ความเสี่ยงจากอัตรา ดอกเบี้ย เปลี่ยนแปลง แผนบริหารความเสี่ยงคณะเศรษฐศาสตร์ปีพ.ศ.2554 3! (3) Socio-cultural Factors ความเสี่ยงด้านสังคม และวัฒนธรรม (4) Technological Factors ความเสี่ยงด้านการเปลี่ยนแปลงเทคโนโลยี (5) International Factors ความเสี่ยงระหว่างประเทศ เช่น อัตราแลกเปลี่ยนเงินตรา ต่างประเทศ การเคลื่อนย้ายเงินลงทุน ฐานกำลังการผลิตของประเทศมหาอำนาจทางเศรษฐกิจ (6) ภัยธรรมชาติ (7) ความเสี่ยงด้านภาวะการแข่งขัน

**2. ปัจจัยเสี่ยง (Risk Factor)** หมายถึง ต้นเหตุ หรือสาเหตุที่มาของความเสี่ยง ที่จะทำให้เกิดไม่บรรลุวัตถุประสงค์ที่กำหนดไว้โดยต้องระบุได้ด้วยว่าเหตุการณ์นั้นจะเกิดที่ไหน เมื่อใด และเกิดขึ้นได้อย่างไร และทำไม ทั้งนี้ สาเหตุของความเสี่ยงที่ระบุควรเป็นสาเหตุที่แท้จริง เพื่อจะได้วิเคราะห์และกำหนดมาตรการลดความเสี่ยงในภายหลังได้ อย่างถูกต้อง

**3. การประเมินความเสี่ยง (Risk Assessment)** หมายถึง กระบวนการระบุความเสี่ยง และวิเคราะห์ความเสี่ยง เพื่อจัดลำดับความเสี่ยงที่ระบุ โดยการพิจารณาจากโอกาสที่จะเกิด (Likelihood) และผลกระทบ (Impact) ของความเสี่ยงนั้นๆ

1) โอกาสที่จะเกิด (Likelihood: L) หมายถึง ความถี่หรือโอกาสที่จะเกิดเหตุการณ์ความเสี่ยง ซึ่งจำแนกเป็น 5 ระดับ คือ

ระดับ 1 หมายถึง ความเสี่ยงนั้นมีโอกาสการเกิดน้อยมาก

ระดับ 2 หมายถึง ความเสี่ยงนั้นมีโอกาสการเกิดน้อย

ระดับ 3 หมายถึง ความเสี่ยงนั้นมีโอกาสการเกิดปานกลาง

ระดับ 4 หมายถึง ความเสี่ยงนั้นมีโอกาสการเกิดสูง

ระดับ 5 หมายถึง ความเสี่ยงนั้นมีโอกาสการเกิดสูงมาก

2) ผลกระทบ (Impact: I) หมายถึง ขนาดความรุนแรงของความเสียหายที่จะเกิดขึ้นหากเกิดเหตุการณ์ความเสี่ยง จำแนกเป็น 5 ระดับ คือ

ระดับ 1 หมายถึง ผลกระทบของความเสี่ยงต่อองค์กรมีน้อยมาก

ระดับ 2 หมายถึง ผลกระทบของความเสียหายต่อองค์กรมีน้อย

ระดับ 3 หมายถึง ผลกระทบของความเสียหายต่อองค์กรมีปานกลาง

ระดับ 4 หมายถึง ผลกระทบของความเสียหายต่อองค์กรมีสูง

ระดับ 5 หมายถึง ผลกระทบของความเสียหายต่อองค์กรมีสูงมาก

3) ระดับของความเสียหาย (Degree of Risk: D) หมายถึง สถานะของความเสียหายที่ได้จากการประเมินโอกาสและผลกระทบของแต่ละปัจจัยเสี่ยง มีค่าเป็นเชิงปริมาณ ซึ่งคำนวณได้จากสูตร ระดับความเสียหาย = ระดับโอกาส x ระดับผลกระทบของความเสียหาย หรือ  $D = L \times I$

4. การบริหารความเสี่ยง (Risk Management) หมายถึง วิธีการบริหารจัดการที่เป็นไปเพื่อการคาดการณ์ และลดผลเสียของความไม่แน่นอน ที่จะเกิดขึ้นกับองค์กร ทั้งนี้เพื่อให้องค์กรสามารถบรรลุวัตถุประสงค์ได้โดยมีประสิทธิภาพมากขึ้น ซึ่งการจัดการความเสี่ยงมีหลายวิธี ดังนี้

ตารางที่ 1 แสดงวิธีการบริหาร/จัดการความเสี่ยง

วิธีการบริหาร/จัดการความเสี่ยง	ศัพท์ที่นิยมใช้ทั่วไป	(กรมบัญชีกลาง) แนวคิด 4 T
1. การยอมรับความเสี่ยง หมายถึง การตกลงกันที่จะยอมรับ เนื่องจากไม่คุ้มค่าในการจัดการหรือป้องกัน แต่การเลือกบริหาร ความเสี่ยงด้วยวิธีนี้ต้องมีการติดตามเฝ้าระวังอย่างสม่ำเสมอ	Risk Acceptance (Accept)	Take
2. การลด/การควบคุมความเสี่ยง หมายถึง การปรับปรุงระบบ การทำงาน หรือออกแบบวิธีการทำงานใหม่ เพื่อลดโอกาสที่จะ เกิดความเสียหาย หรือลดผลกระทบที่อาจเกิดขึ้นจากความเสี่ยง ให้อยู่ในระดับที่ยอมรับได้ เช่น การจัดอบรมพนักงาน การจัดทำ คู่มือการปฏิบัติงาน	Risk Reduction (Control)	Treat
3. การกระจาย หรือโอน ความเสี่ยง หมายถึง การกระจายหรือ ถ่ายโอนความเสี่ยงให้หน่วยงานอื่นช่วยแบ่งความรับผิดชอบไป เช่น การทำประกันภัย กับบริษัทภายนอก หรือการจ้าง บุคคลภายนอกดำเนินการแทน (Outsource)	Risk Sharing (Transfer)	Transfer
4. การหลีกเลี่ยงความเสี่ยง หมายถึง การจัดการกับความเสี่ยง ที่อยู่ในระดับสูงมาก และไม่อาจยอมรับได้จึงต้องตัดสินใจยกเลิก โครงการ/กิจกรรมที่จะก่อให้เกิดความเสี่ยงนั้นไป	Risk Avoidance (Avoid)	Terminate

ทั้งนี้ วิธีจัดการความเสี่ยงของแต่ละหน่วยงานอาจมีความแตกต่างกันขึ้นอยู่กับสภาพแวดล้อมของ หน่วยงาน บางหน่วยงานอาจเลือกการควบคุมเพียงอย่างเดียวที่สามารถป้องกันความเสี่ยงได้หลายความเสี่ยง หรืออาจเลือกการควบคุมหลายอย่างเพื่อป้องกันความเสี่ยงเพียงเรื่องเดียว

5. การควบคุม (Control) หมายถึง นโยบาย แนวทาง หรือขั้นตอนปฏิบัติต่างๆ ซึ่งกระทำเพื่อลดความเสี่ยง และทำให้การดำเนินงานบรรลุวัตถุประสงค์ แบ่งได้เป็น 4 ประเภท คือ

ตารางที่ 2 แสดงรายละเอียดประเภทการควบคุม

ศัพท์ที่ใช้	ประเภทการควบคุม
1. Preventive Control	การควบคุมเพื่อป้องกันไม่ให้เกิดความเสี่ยงและข้อผิดพลาดตั้งแต่แรก เช่น การอนุมัติ การจัดโครงสร้างองค์กร การแบ่งแยกหน้าที่ การควบคุมการเข้าถึงเอกสาร ข้อมูล ทรัพย์สิน ฯลฯ
2. Detective Control	การควบคุมเพื่อให้ตรวจพบ เป็นการควบคุมที่กำหนดไว้เพื่อให้สามารถค้นพบข้อผิดพลาดที่เกิดขึ้นแล้ว เช่น การสอบทาน การวิเคราะห์ การยืนยันยอด การตรวจนับ การรายงาน ข้อบกพร่อง ฯลฯ
3. Directive Control	การควบคุมโดยการชี้แนะที่ส่งเสริมหรือกระตุ้นให้เกิดความสำเร็จตามวัตถุประสงค์ที่ต้องการ เช่น การให้รางวัลแก่ผู้มีผลงานดี เป็นต้น
4. Corrective Control	การควบคุมที่กำหนดขึ้นเพื่อแก้ไขข้อผิดพลาดที่เกิดขึ้นให้ถูกต้อง การควบคุมตามประเภทต่างๆ และวิธีการบริหาร/จัดการความเสี่ยงนั้น จึงเป็นหลักการทางด้าน

การควบคุมตามประเภทต่างๆ และวิธีการบริหาร/จัดการความเสี่ยงนั้น จึงเป็นหลักการทางด้านความคิด และการวิเคราะห์ความเสี่ยง และระบบการควบคุมภายใน ซึ่งต้องมีการนำไปใช้ควบคู่กันไปด้วยกันเสมอ

## บทที่ 2 ผลการวิเคราะห์ความเสี่ยง

### การวิเคราะห์และระบุความเสี่ยง และปัจจัยที่ก่อให้เกิดความเสี่ยง

คณะกรรมการบริหารความเสี่ยง คณะศิลปศาสตร์และวิทยาศาสตร์ มหาวิทยาลัยนครพนม ได้ดำเนินการวิเคราะห์และพิจารณาปัจจัยความเสี่ยงทั้งภายในและภายนอกที่ส่งผลให้เกิดความเสี่ยงของคณะ ในช่วงปีงบประมาณ 2560 โดยได้พิจารณาวิเคราะห์และระบุความเสี่ยง และปัจจัยที่ก่อให้เกิดความเสี่ยง ในครั้งที่ประชุมเชิงปฏิบัติการพัฒนาระบบความเสี่ยง ประจำปีงบประมาณ 2560 ในวันที่ 4 มีนาคม 2559 โดย คณะ/วิทยาลัย/สถาบัน/สำนัก/หน่วยงานที่เกี่ยวข้อง ร่วมกันกำหนดประเด็นความเสี่ยงของปีงบประมาณ 2560-2561 ซึ่งหน่วยตรวจสอบภายในได้จัดกลุ่มของความเสี่ยงออกเป็น 6 ด้าน มีรายละเอียดดังต่อไปนี้

1. ความเสี่ยงด้านกลยุทธ์
  - 1.1 ด้านการผลิตบัณฑิต
  - 1.2 ด้านการวิจัย
  - 1.3 ด้านบริการวิชาการแก่สังคม
  - 1.4 ด้านทำนุบำรุงศิลปวัฒนธรรม
2. ความเสี่ยงด้านการปฏิบัติงาน
3. ความเสี่ยงด้านสารสนเทศ
4. ความเสี่ยงด้านธรรมาภิบาล
5. ความเสี่ยงด้านกฎ ระเบียบ ข้อบังคับ
6. ความเสี่ยงด้านความปลอดภัย

ความเสี่ยง	ประเด็นความเสี่ยง
<p>1. ความเสี่ยงด้านกลยุทธ์</p> <p>1.1 ด้านการผลิตบัณฑิต</p>	<ol style="list-style-type: none"> <li>1. จำนวนอาจารย์ที่มีตำแหน่งทางวิชาการไม่เป็นไปตามเกณฑ์</li> <li>2. จำนวนอาจารย์ประจำหลักสูตรไม่เป็นไปตามเกณฑ์</li> <li>3. จำนวนอาจารย์คุณวุฒิปริญญาเอกไม่เป็นไปตามเกณฑ์</li> <li>4. คุณวุฒิอาจารย์ประจำหลักสูตรไม่เป็นไปตามเกณฑ์</li> <li>5. อาจารย์ระดับอาชีวศึกษาขาดโอกาสในการทำผลงานทางวิชาการ</li> <li>6. อัตราการเพิ่มตำแหน่งทางวิชาการของบุคลากรต่ำ</li> <li>7. จำนวนการรับนักศึกษาไม่เป็นไปตามแผน</li> <li>8. นักศึกษาไม่สำเร็จการศึกษาตามกำหนด</li> <li>9. นักศึกษาออกระหว่างการศึกษา</li> <li>10. ทักษะด้านภาษาอังกฤษของนักศึกษาต่ำกว่าเกณฑ์</li> <li>11. คุณภาพนักศึกษาไม่ตอบสนองต่อตลาดแรงงาน</li> </ol>
<p>1.2 ด้านการวิจัย</p>	<ol style="list-style-type: none"> <li>1. ได้รับงบประมาณสนับสนุนทุนวิจัยจากภายนอกจำนวนน้อย</li> <li>2. ได้รับงบประมาณสนับสนุนทุนวิจัยจำนวนน้อย</li> <li>3. ผลงานวิจัยยังไม่ถูกเผยแพร่ในระดับนานาชาติ</li> <li>4. ผลงานตีพิมพ์และเผยแพร่ไม่เป็นไปตามเกณฑ์</li> <li>5. งานวิจัยมีจำนวนน้อย</li> <li>6. ผู้รับทุนวิจัยไม่ดำเนินการตามแผน</li> <li>7. ชื่อเสียงด้านวิชาการ ด้านวิจัยของบุคลากรยังไม่เป็นที่ยอมรับและโดดเด่นในอนุภูมิภาคน้ำโขง</li> <li>8. จรรยาบรรณของนักวิจัย</li> </ol>
<p>1.3 ด้านบริการวิชาการแก่สังคม</p>	<ol style="list-style-type: none"> <li>1. การบริการวิชาการไม่ต่อเนื่องและยั่งยืน</li> <li>2. การบริการวิชาการที่ทำให้เกิดรายได้มีน้อย</li> </ol>
<p>1.4 ด้านทำนุบำรุงศิลปวัฒนธรรม</p>	<ol style="list-style-type: none"> <li>1. ขาดการประชาสัมพันธ์ด้านการบำรุงศิลปวัฒนธรรมหรือการบริการที่เกี่ยวข้องด้านทำนุบำรุงศิลปวัฒนธรรม</li> <li>2. การบูรณาการวิทยาศาสตร์และเทคโนโลยีใช้กับการทำนุบำรุงศิลปวัฒนธรรมน้อย</li> </ol>
<p>2. ความเสี่ยงด้านการปฏิบัติงาน</p>	<p><u>ด้านการเงิน บัญชี งบประมาณ</u></p> <ol style="list-style-type: none"> <li>1. การเบิกจ่ายเงินงบประมาณล่าช้า</li> <li>2. จำนวนงบประมาณจากเงินรายได้ลดลง</li> <li>3. การเบิกจ่ายงบประมาณไม่เป็นไปตามเป้า</li> <li>4. งบประมาณไม่เพียงพอ</li> <li>6. การดำเนินโครงการไม่เป็นไปตามกำหนด</li> </ol>



ความเสี่ยง	ประเด็นความเสี่ยง
<p>2. ความเสี่ยงด้านการปฏิบัติงาน (ต่อ)</p>	<p><u>ด้านงานสารบรรณ</u></p> <ol style="list-style-type: none"> <li>1. หนังสือสูญหายระหว่างการรับ-ส่งหนังสือ</li> <li>2. การรับส่งหนังสือล่าช้า</li> <li>3. การสื่อสาร</li> </ol> <p><u>ด้านงานการเจ้าหน้าที่</u></p> <ol style="list-style-type: none"> <li>1. เจ้าหน้าที่ไม่เพียงพอ</li> <li>2. อัตราการเข้าออกของบุคลากรมาก</li> <li>3. เจ้าหน้าที่ขาดความชำนาญตามตำแหน่งเฉพาะ</li> </ol> <p><u>ด้านงานประชุม</u></p> <ol style="list-style-type: none"> <li>1. ยังไม่มีการติดตามการดำเนินงานต่างๆตามมติ เท่าที่ควรหรือไม่มีระบบติดตามที่มีประสิทธิภาพ</li> </ol> <p><u>ด้านงานพัฒนานักศึกษา</u></p> <ol style="list-style-type: none"> <li>1. ความล่าช้าในการดำเนินงานด้านเอกสารกองทุนกู้ยืมเพื่อการศึกษา ในการตรวจสอบความถูกต้องและการรวบรวมเอกสาร</li> </ol> <p><u>ด้านอาคารและสถานที่</u></p> <ol style="list-style-type: none"> <li>1. ห้องเรียนไม่เพียงพอ</li> </ol> <p><u>ด้านงานส่งเสริมวิชาการและงานทะเบียน</u></p> <ol style="list-style-type: none"> <li>1. นักศึกษาร้องเรียนหน่วยงาน</li> <li>2. นักศึกษาค้างชำระค่าเทอม</li> <li>3. นักศึกษาลงทะเบียนล่าช้า</li> </ol>
<p>3. ความเสี่ยงด้านสารสนเทศ</p>	<ol style="list-style-type: none"> <li>1. ระบบการจัดเก็บข้อมูลยังไม่มีประสิทธิภาพ ไม่เป็นปัจจุบัน</li> <li>2. ขาดระบบสารสนเทศที่ช่วยในการบริหารจัดการและจัดเก็บข้อมูล</li> <li>3. อินเทอร์เน็ตไม่เสถียร</li> <li>4. ข้อมูลสารสนเทศไม่ตรงตามความต้องการ</li> <li>5. ข้อมูลที่สำคัญไม่ได้รับการบันทึกหรือเกิดเหตุขัดข้องระหว่างปฏิบัติงาน</li> </ol>
<p>4. ความเสี่ยงด้านธรรมาภิบาล</p>	<ol style="list-style-type: none"> <li>1. การรับสมัครบุคลากรของมหาวิทยาลัย</li> <li>2. ค่าตอบแทนทางวิชาการ</li> <li>3. การประเมินผลการปฏิบัติงานของบุคลากร</li> <li>4. กระบวนการจัดซื้อจัดจ้าง</li> </ol>

ความเสี่ยง	ประเด็นความเสี่ยง
5. ความเสี่ยงด้านกฎ ระเบียบ ข้อบังคับ	1. ข้อบังคับและระเบียบไม่ชัดเจน
6. ความเสี่ยงด้านความปลอดภัย	1. นักศึกษาเสพสารเสพติด 2. นักศึกษาตั้งครุฑก่อนวัยอันควร 3. อุบัติเหตุจากการใช้ยานพาหนะ 4. นักศึกษาเกิดการทะเลาะวิวาท 5. นักศึกษาเล่นการพนันและมั่วสุม
	6. ทรัพย์สินถูกโจรกรรมในสถานศึกษา 7. เกิดอัคคีภัยในสถานศึกษา 8. อาคารและวัสดุอุปกรณ์เสื่อมสภาพ 9. การดื่มสุราหรือของมึนเมาในสถานศึกษา

คณะกรรมการบริหารความเสี่ยง คณะศิลปศาสตร์และวิทยาศาสตร์ มหาวิทยาลัยนครพนม ได้ร่วมกันพิจารณาวิเคราะห์ประเด็นความเสี่ยงทั้งหมด โดยได้ความเสี่ยงทั้งหมด 10 ระบบ แล้วนำมาจัดลำดับของความเสี่ยงจากค่าโอกาสและผลกระทบที่เกิดขึ้น โดยพิจารณาจากประเด็นความเสี่ยง ซึ่งได้ประเด็นความเสี่ยงของคณะศิลปศาสตร์วิทยาศาสตร์ จากการวิเคราะห์ตามมาตรฐาน ตามขั้นตอน ดังนี้

### การประเมินความเสี่ยง (Risk Evaluation)

ในกระบวนการประเมินความเสี่ยง เป็นการนำความเสี่ยงและปัจจัยเสี่ยงแต่ละปัจจัยที่ระบุไว้มาประเมินโอกาส (Likelihood) ที่จะเกิดเหตุการณ์ความเสี่ยงต่าง ๆ และประเมินระดับความรุนแรงหรือมูลค่าความเสียหาย (Impact) จากความเสี่ยง เพื่อให้เห็นถึงระดับของความเสี่ยงที่แตกต่างกัน ทำให้สามารถกำหนดการควบคุมความเสี่ยงได้อย่างเหมาะสม ซึ่งจะช่วยให้หน่วยงานสามารถวางแผนและจัดสรรทรัพยากรได้อย่างถูกต้องภายใต้งบประมาณ กำลังคน หรือเวลาที่มีจำกัด โดยอาศัยเกณฑ์มาตรฐานที่กำหนดไว้ข้างต้น ซึ่งกระบวนการนี้จะประกอบด้วย การวิเคราะห์ การประเมิน และการจัดลำดับความเสี่ยง ที่มีผลกระทบต่อ การบรรลุวัตถุประสงค์ของกระบวนการทำงานของหน่วยงานซึ่งประกอบด้วย 4 ขั้นตอน คือ

#### ขั้นตอนที่ 1 กำหนดเกณฑ์การประเมินมาตรฐาน

เป็นการกำหนดเกณฑ์ที่จะใช้ในการประเมินความเสี่ยง ได้แก่ระดับโอกาสที่จะเกิดความเสี่ยง (Likelihood) ระดับความรุนแรงหรือมูลค่าของผลกระทบ (Impact) และระดับความเสี่ยง (Degree of Risk) ซึ่งเกณฑ์การประเมินนั้นสามารถเป็นทั้งเชิงปริมาณและคุณภาพโดยขึ้นอยู่กับข้อมูล สภาพแวดล้อมของหน่วยงานและดุลยพินิจของหน่วยงาน โดยเกณฑ์การประเมินมาตรฐานมหาวิทยาลัยฯ กำหนดให้ทุกหน่วยงานกำหนดเกณฑ์มาตรฐานเป็น 5 ระดับคือ น้อยมาก น้อย ปานกลาง สูง สูงมาก โดยใช้แบบฟอร์ม NPU\_R1

ระดับ	โอกาสที่จะเกิดความเสี่ยง	เกณฑ์มาตรฐาน
1	น้อยมาก	มีโอกาสเกิดบ้างในบางกรณี
2	น้อย	มีโอกาสเกิดแต่นาน ๆ ครั้ง

3	ปานกลาง	มีโอกาสเกิดบางครั้ง
4	สูง	มีโอกาสเกิดค่อนข้างสูงหรือบ่อย ๆ
5	สูงมาก	มีโอกาสเกิดเกือบทุกครั้ง

ระดับความเสี่ยง แสดง Risk Matrix สำหรับวัดระดับของความเสี่ยง

ผลกระทบของความเสี่ยง	5	10	15	20	25
	4	8	12	16	20
	3	6	9	12	15
	2	4	6	8	10
	1	2	3	4	5
		โอกาสที่จะเกิดความเสี่ยง			

โดย ระดับความเสี่ยงจำแนกตามสีใน Risk Matrix เป็น 4 ระดับดังนี้

<u>ระดับความเสี่ยง</u>	สูงมาก	สูง	ปานกลาง	ต่ำ
------------------------	--------	-----	---------	-----

เสี่ยง (Degree of Risk) แบ่งเป็น 5 ระดับคือ น้อยมาก น้อย ปานกลาง สูง สูงมาก ดังนี้

### ขั้นตอนที่ 2 การประเมินโอกาสและผลกระทบของความเสี่ยง

เป็นการนำความเสี่ยงและปัจจัยเสี่ยงแต่ละปัจจัยที่ระบุไว้มาประเมินโอกาส (Likelihood) ที่จะเกิดเหตุการณ์ความเสี่ยงต่าง ๆ และประเมินระดับความรุนแรงหรือมูลค่าความเสียหาย (Impact) จากความเสี่ยง เพื่อให้เห็นถึงระดับของความเสี่ยงที่แตกต่างกัน ทำให้สามารถกำหนดการควบคุมความเสี่ยงได้อย่างเหมาะสม ซึ่งจะช่วยให้หน่วยงานสามารถวางแผนและจัดสรรทรัพยากรได้อย่างถูกต้องภายใต้งบประมาณ กำลังคนหรือเวลาที่มีจำกัด โดยมีการพิจารณาตามเกณฑ์มาตรฐานที่กำหนดไว้ในขั้นตอนที่ 1 โดยนำระดับของความเสี่ยงไปใส่แบบประเมินความเสี่ยง NPU\_R1

### ขั้นตอนที่ 3 การวิเคราะห์ความเสี่ยง

ในกระบวนการนี้ให้หน่วยงานนำระดับของโอกาสและผลกระทบของความเสี่ยงที่ได้ระบุไว้แบบฟอร์ม NPU\_R1

### ขั้นตอนที่ 4 การจัดลำดับความเสี่ยง

ในกระบวนการนี้เป็นการนำความเสี่ยงที่ได้จากการวิเคราะห์ระดับความเสี่ยง มาจัดลำดับความเสี่ยง ในแบบฟอร์ม NPU\_R1

#### ทางเลือกหรือกลยุทธ์ในการจัดการความเสี่ยงแบ่งได้ 4 แนวทางหลัก คือ

1) การยอมรับ (Take, Accept) หมายถึง การที่ความเสี่ยงนั้นสามารถยอมรับได้ภายใต้การควบคุมที่มีอยู่ในปัจจุบันซึ่งไม่ต้องดำเนินการใดๆ เช่น กรณีที่มีความเสี่ยงในระดับไม่รุนแรงและไม่คุ้มค่าที่จะดำเนินการใดๆ ให้ขออนุมัติหลักการรับความเสี่ยงไว้และไม่ดำเนินการใดๆ

2) การควบคุม (Treat) คือ ความเสี่ยงที่ยอมรับได้แต่ต้องมีการแก้ไขเกี่ยวกับการควบคุมที่มีอยู่ในปัจจุบัน เพื่อให้มีการควบคุมที่เพียงพอและเหมาะสม เช่น การปรับปรุงกระบวนการดำเนินงาน การจัดอบรมเพิ่มทักษะในการทำงานให้กับพนักงานและการจัดทำคู่มือการปฏิบัติงาน เป็นต้น

3) การยกเลิก (Terminate) หรือหลีกเลี่ยง (Avoid) คือ ความเสี่ยงที่ไม่สามารถยอมรับและต้องจัดการให้ความเสี่ยงนั้นไปอยู่นอกเงื่อนไขการดำเนินงาน โดยมีวิธีการจัดการความเสี่ยงในกลุ่มนี้ เช่น การหยุดดำเนินงาน หรือกิจกรรมที่ก่อให้เกิดความเสี่ยงนั้น การเปลี่ยนแปลงวัตถุประสงค์ในการดำเนินงาน การลดขนาดของงานที่จะดำเนินการหรือกิจกรรมลง เป็นต้น

4) การโอนความเสี่ยง (Transfer) หรือ แบ่ง (Share) คือ ความเสี่ยงที่สามารถโอนไปให้ผู้อื่นได้เช่น การจ้างบุคคลภายนอกหรือการจ้างบริษัทภายนอกมาจัดการในงานบางอย่างแทน เช่น งานรักษาความปลอดภัย เป็นต้น

#### ผลการประเมินโอกาสและผลกระทบของความเสี่ยงและจัดลำดับความเสี่ยงที่ได้จากการวิเคราะห์ ดังนี้

คณะกรรมการบริหารความเสี่ยง คณะศิลปศาสตร์และวิทยาศาสตร์ มหาวิทยาลัยนครพนม ประจำปีงบประมาณ 2560 ในวันที่ 1 มิถุนายน 2559 ได้พิจารณาวิเคราะห์และจัดลำดับของความเสี่ยงจากค่าโอกาสและผลกระทบที่เกิดขึ้นทั้งหมดทั้งปัจจัยภายในและภายนอก โดยได้วิเคราะห์ตามมาตรฐาน ตามขั้นตอน ผลการวิเคราะห์ทั้งหมด ได้พิจารณาประเด็นที่มีความเสี่ยง ปานกลาง สูง และสูงมาก จำนวน 10 ระบบ ได้แก่

#### ปัจจัยความเสี่ยงภายใน

- 1) ด้านการผลิตบัณฑิต
- 2) ด้านการวิจัย
- 3) ด้านบริการวิชาการแก่สังคม
- 4) ด้านทำนุบำรุงศิลปวัฒนธรรม
- 5) ความเสี่ยงด้านการปฏิบัติงาน
- 6) ความเสี่ยงด้านสารสนเทศ
- 7) ความเสี่ยงด้านธรรมาภิบาล
- 8) ความเสี่ยงด้านกฎ ระเบียบ ข้อบังคับ

9) ความเสี่ยงด้านความปลอดภัย

### ปัจจัยความเสี่ยงภายนอก

10) ความนิยมในการเข้าศึกษาต่อในสาขาวิชาในคณะศิลปศาสตร์และวิทยาศาสตร์

### **ปัจจัยนำเข้า (Input)**

1. ความเสี่ยงด้านกลยุทธ์ (ด้านการผลิตบัณฑิต) ประเด็นความเสี่ยงจำนวนอาจารย์ที่มีตำแหน่งทางวิชาการไม่เป็นไปตามเกณฑ์ ด้วยคณะศิลปศาสตร์และวิทยาศาสตร์ มีจำนวนอาจารย์ที่มีตำแหน่งทางวิชาการไม่เป็นไปตามเกณฑ์ ซึ่งไม่มีบุคลากรสายวิชาการที่มีตำแหน่งทางวิชาการ จากเกณฑ์การประเมินประกันคุณภาพการศึกษา ระดับหลักสูตร และระดับคณะ ในตัวบ่งชี้ที่ 4.2 ร้อยละของอาจารย์ประจำหลักสูตรที่ดำรงตำแหน่งทางวิชาการ และ ตัวบ่งชี้ที่ 1.3 อาจารย์ที่ประจำคณะที่ดำรงตำแหน่งทางวิชาการ โดย หลักสูตรระดับปริญญาตรีเกณฑ์การประเมินค่าร้อยละของอาจารย์ประจำหลักสูตรที่ดำรงตำแหน่งผู้ช่วยศาสตราจารย์ และศาสตราจารย์รวมกันที่กำหนดให้เป็นคะแนนเต็ม 5 = ร้อยละ 60 ขึ้นไป ระดับปริญญาโท คะแนนเต็ม 5 ร้อยละ 80 ขึ้นไป จากการสรุปผลการประเมินความเสี่ยงอยู่ในระดับสูงมาก

2. ความเสี่ยงด้านกลยุทธ์ (ด้านบริการวิชาการแก่สังคม) ประเด็นความเสี่ยงการบริการวิชาการที่ทำให้เกิดรายได้มีน้อย ด้วยคณะศิลปศาสตร์และวิทยาศาสตร์ มีงบประมาณเงินรายได้ที่ลดลงจากเดิม ผลจากมีจำนวนนักศึกษาลดลงเนื่องจากในปีงบประมาณ 2559 ได้มีการแยกคณะครุศาสตร์ ออกจากคณะศิลปศาสตร์ จึงทำให้งบประมาณบริหารจัดการภายในคณะศิลปศาสตร์ลดลงจนถึงปีงบประมาณ 2560 ในปัจจุบัน ซึ่งคณะศิลปศาสตร์และวิทยาศาสตร์มีโครงการบริการวิชาการที่ทำให้เกิดรายได้มีน้อย และทางคณะฯ ได้เล็งเห็นความสำคัญของการบริการวิชาการที่ทำให้เกิดรายได้ จากการสรุปผลการประเมินความเสี่ยงอยู่ในระดับสูงมาก

3. ความเสี่ยงด้านกลยุทธ์ (ด้านการวิจัย) ประเด็นความเสี่ยงผลงานตีพิมพ์และเผยแพร่ไม่เป็นไปตามเกณฑ์ ด้วยคณะศิลปศาสตร์และวิทยาศาสตร์ มีผลงานตีพิมพ์และเผยแพร่ไม่เป็นไปตามเกณฑ์ จากการสรุปผลการประเมินความเสี่ยงอยู่ในระดับสูง

4. ความเสี่ยงด้านการปฏิบัติงาน ประเด็นความเสี่ยง นักศึกษาค้างชำระค่าเทอม จากการสรุปผลการประเมินความเสี่ยงอยู่ในระดับปานกลาง

5. ความเสี่ยงด้านธรรมาภิบาล ประเด็นความเสี่ยงค่าตอบแทนทางวิชาการ จากสรุปผลการประเมินความเสี่ยงอยู่ในระดับปานกลาง

6. ความเสี่ยงด้านสารสนเทศ ประเด็นความเสี่ยงขาดระบบสารสนเทศที่ช่วยในการบริหารจัดการ และจัดเก็บข้อมูล จากการสรุปผลการประเมินความเสี่ยงอยู่ในระดับปานกลาง

7. ความเสี่ยงด้านความปลอดภัย ประเด็นความเสี่ยงอาคารและวัสดุอุปกรณ์เสื่อมสภาพ จากการสรุปผลการประเมินความเสี่ยงอยู่ในระดับปานกลาง

8. ความเสี่ยงด้านทำนุบำรุงศิลปวัฒนธรรม ประเด็นความเสี่ยงการบูรณาการวิทยาศาสตร์และเทคโนโลยีกับการทำนุบำรุงศิลปวัฒนธรรม สรุปผลการประเมินความเสี่ยงอยู่ในระดับปานกลาง สรุปผลการประเมินความเสี่ยงอยู่ในระดับปานกลาง

9. ความเสี่ยงด้านกฎ ระเบียบข้อบังคับ ประเด็นความเสี่ยงข้อบังคับและระเบียบไม่ชัดเจน

10. ความเสี่ยงด้านความนิยมในการเลือกเข้าศึกษาในสาขาวิชา คณะศิลปศาสตร์และวิทยาศาสตร์ ประเด็นความเสี่ยงความนิยมในการเลือกเข้าศึกษาในสาขาวิชา คณะศิลปศาสตร์และวิทยาศาสตร์ มีจำนวนนักเรียนสมัครเข้ามาศึกษาในบางสาขาวิชาของคณะศิลปศาสตร์และวิทยาศาสตร์ เป็นจำนวนที่น้อยเมื่อเทียบกับแผนการรับนักศึกษา จากการสรุปผลการประเมินความเสี่ยงอยู่ในระดับสูงมาก

ตารางประเมินความเสี่ยงและการควบคุม												
คณะศิลปศาสตร์และวิทยาศาสตร์ มหาวิทยาลัยนครพนม												
ความเสี่ยงด้าน: กลยุทธ์												
ปัจจัยเสี่ยง : จำนวนอาจารย์ที่มีตำแหน่งทางวิชาการไม่เป็นไปตามเกณฑ์												
พันธกิจที่: 4 เสริมสร้างบุคลากรให้มีสมรรถนะการทำงานสูงตามพันธกิจของมหาวิทยาลัย องค์กรคุณภาพและมีระบบการบริหารจัดการที่เป็นมาตรฐานที่เป็นมาตรฐานและมีธรรมาภิบาล												
กลยุทธ์ที่: 2 SMART PEOPLE												
โครงการ/กิจกรรม: โครงการพัฒนาบุคลากรสายวิชาการ												
วัตถุประสงค์: เพื่อพัฒนาให้บุคลากรสายวิชาการมีตำแหน่งทางวิชาการ												
ตัวชี้วัดความสำเร็จในการบริหารความเสี่ยง(KPIs): เพื่อบุคลากรสายวิชาการมีตำแหน่งทางวิชาการเพิ่มขึ้น												
ประเด็นความเสี่ยง	ปัจจัยเสี่ยง(สาเหตุ)	การควบคุมในปัจจุบัน	การประเมินความเสี่ยง				การจัดการความเสี่ยง 4T				Action Plan ที่เสนอเพิ่มเติม	ความเห็นคณะกรรมการบริหารความเสี่ยง
			โอกาส	ผลกระทบ	ระดับ	ลำดับ	ยอมรับความเสี่ยง	ลดความเสี่ยง	ยกเลิก/ไม่ดำเนินการ	โอนความเสี่ยง		
1.จำนวนอาจารย์ที่มีตำแหน่งทางวิชาการไม่เป็นไปตามเกณฑ์	1. คณะศิลปศาสตร์และวิทยาศาสตร์ไม่มีบุคลากรสายวิชาการที่มีตำแหน่งทางวิชาการ	1. การจัดอบรมพัฒนาศักยภาพอาจารย์สายวิชาการ	5	5	25	1		/			1. จัดทำแผนพัฒนาบุคลากรในเรื่องการเข้าสู่ตำแหน่งทางวิชาการของอาจารย์ 2. จัดทำโครงการสนับสนุนการเข้าสู่ตำแหน่งทางวิชาการ	ควรมีแผนพัฒนาบุคลากรในเรื่องการเข้าสู่ตำแหน่งทางวิชาการของอาจารย์ และตั้งเป้าหมายจำนวนอาจารย์ ที่จะเข้าสู่ตำแหน่งทางวิชาการ ตามเสนอ

ตารางประเมินความเสี่ยงและการควบคุม												
คณะศิลปศาสตร์และวิทยาศาสตร์ มหาวิทยาลัยนครพนม												
ความเสี่ยงด้าน: กลยุทธ์												
ปัจจัยเสี่ยง : การบริการวิชาการไม่ต่อเนื่องและยั่งยืน												
พันธกิจที่: 3 วิจัย บริการวิชาการ และพัฒนาทรัพยากรมนุษย์ที่ตอบสนองการเป็นมหาวิทยาลัยรับใช้สังคมในภาคตะวันออกเฉียงเหนือและอนุภูมิภาคน้ำโขง												
ยุทธศาสตร์ที่ : 4 SMART MISSION												
โครงการ/กิจกรรม: โครงการบริการวิชาการแก่สังคม												
วัตถุประสงค์: เพื่อจัดทำโครงการบริการวิชาการแก่สังคมที่ทำให้เกิดรายได้												
ตัวชี้วัดความสำเร็จในการบริหารความเสี่ยง(KPIs): จัดโครงการบริการวิชาการที่ทำให้เกิดรายได้												
ประเด็นความเสี่ยง	ปัจจัยเสี่ยง(สาเหตุ)	การควบคุมในปัจจุบัน	การประเมินความเสี่ยง				การจัดการความเสี่ยง 4T				Action Plan ที่เสนอเพิ่มเติม	ความเห็นคณะกรรมการบริหารความเสี่ยง
			โอกาส	ผลกระทบ	ระดับ	ลำดับ	ยอมรับความเสี่ยง	ลดความเสี่ยง	ยกเลิก/ไม่ดำเนินการ	โอนความเสี่ยง		
1. ด้านการบริการวิชาการแก่สังคม	1. การบริการวิชาการที่ทำให้เกิดรายได้น้อย	1. สนับสนุนให้มีโครงการบริการวิชาการแก่สังคมที่ทำให้เกิดรายได้	4 (สูง)	4 (สูง)	16 (สูงมาก)	2	/				โครงการเผยแพร่ความรู้ทางกฎหมายแก่นักเรียนนักศึกษาและประชาชน	ควรมีโครงการบริการวิชาการที่ทำให้เกิดรายได้เพิ่มเติมแก่คณะศิลปศาสตร์และวิทยาศาสตร์ เช่นโครงการเผยแพร่ความรู้ทางกฎหมายแก่นักเรียนนักศึกษาและประชาชน

**ตารางประเมินความเสี่ยงและการควบคุม**  
**คณะศิลปศาสตร์และวิทยาศาสตร์ มหาวิทยาลัยนครพนม**

ความเสี่ยงด้าน: กลยุทธ์

ปัจจัยเสี่ยง : ผลงานตีพิมพ์และเผยแพร่ไม่เป็นไปตามเกณฑ์

พันธกิจที่: 3 วิจัย บริการวิชาการ และพัฒนาทรัพยากรมนุษย์ที่ตอบสนองการเป็นมหาวิทยาลัยรับใช้สังคมในภาคตะวันออกเฉียงเหนือและอนุภูมิภาคกลุ่มน้ำโขง

ยุทธศาสตร์ : SMART MISSION

โครงการ/กิจกรรม: โครงการพัฒนาศักยภาพนักวิจัย

วัตถุประสงค์: เพื่อพัฒนาศักยภาพนักวิจัย

ตัวชี้วัดความสำเร็จในการบริหารความเสี่ยง(KPIs): มีผลงานวิจัยตีพิมพ์และเผยแพร่

ประเด็นความเสี่ยง	ปัจจัยเสี่ยง(สาเหตุ)	การควบคุมในปัจจุบัน	การประเมินความเสี่ยง				การจัดการความเสี่ยง 4T				Action Plan ที่เสนอเพิ่มเติม	ความเห็นคณะกรรมการบริหารความเสี่ยง
			โอกาส	ผลกระทบ	ระดับ	ลำดับ	ยอมรับความเสี่ยง	ลดความเสี่ยง	ยกเลิก/ไม่ดำเนินการ	โอนความเสี่ยง		
1. ด้านการวิจัย	1. ผลงานตีพิมพ์และเผยแพร่ไม่เป็นไปตามเกณฑ์	1. มีการจัดทำโครงการพัฒนาศักยภาพนักวิจัย โสงเฮียนน้ำของ : การอบรมเชิงปฏิบัติการทักษะการวิจัยและการเขียนงานทางมนุษยศาสตร์และสังคมศาสตร์เพื่อการตีพิมพ์ 2. สนับสนุนทุนวิจัย	3 (สูง)	3 (สูง)	9 (สูง)	3		/			1. โครงการพัฒนาศักยภาพนักวิจัย โสงเฮียนน้ำของ : การอบรมเชิงปฏิบัติการทักษะการวิจัยและการเขียนงานทางมนุษยศาสตร์และสังคมศาสตร์เพื่อการตีพิมพ์ 2. โครงการสนับสนุนทุนวิจัย	ควรมีโครงการพัฒนาศักยภาพนักวิจัย โสงเฮียนน้ำของ : การอบรมเชิงปฏิบัติการทักษะการวิจัยและการเขียนงานทางมนุษยศาสตร์และสังคมศาสตร์เพื่อการตีพิมพ์ และโครงการสนับสนุนทุนวิจัย ในแผนปฏิบัติราชการ ประจำปีงบประมาณ 2560



ตารางประเมินความเสี่ยงและการควบคุม												
คณะศิลปศาสตร์และวิทยาศาสตร์ มหาวิทยาลัยนครพนม												
ความเสี่ยงด้าน: การปฏิบัติงาน												
ปัจจัยเสี่ยง : นักศึกษาค้างชำระค่าเทอม												
พันธกิจที่: 3 วิจัย บริการวิชาการ และพัฒนาทรัพยากรมนุษย์ที่ตอบสนองการเป็นมหาวิทยาลัยรับใช้สังคมในภาคตะวันออกเฉียงเหนือและอนุภูมิภาคลุ่มน้ำโขง												
ยุทธศาสตร์ : SMART MISSION												
โครงการ/กิจกรรม: กิจกรรมชี้แจงปฏิทินกำหนดชำระค่าเทอม												
วัตถุประสงค์: เพื่อนักศึกษาค้างชำระค่าเทอม												
ตัวชี้วัดความสำเร็จในการบริหารความเสี่ยง(KPIs): นักศึกษาค้างชำระค่าเทอม												
ประเด็นความเสี่ยง	ปัจจัยเสี่ยง (สาเหตุ)	การควบคุมในปัจจุบัน	การประเมินความเสี่ยง				การจัดการความเสี่ยง 4T				Action Plan ที่เสนอเพิ่มเติม	ความเห็นคณะกรรมการบริหารความเสี่ยง
			โอกาส	ผลกระทบ	ระดับ	ลำดับ	ยอมรับความเสี่ยง	ลดความเสี่ยง	ยกเลิก/ไม่	โอนความเสี่ยง		
1. ด้านการปฏิบัติงาน	1. นักศึกษาค้างชำระค่าเทอม	1) มีปฏิทินกำหนดชำระค่าเทอม	2 (น้อย)	3 (ปานกลาง)	6 (ปานกลาง)	4		/			1. จัดกิจกรรมเสริมในโครงการปฐมนิเทศนักศึกษาในเรื่องสร้างความเข้าใจในการชำระค่าเทอม 2. จัดกิจกรรมพบนักศึกษาเพื่อชี้แจงปฏิทินกำหนดชำระค่าเทอม	ควรจัดกิจกรรมเสริมในโครงการปฐมนิเทศนักศึกษาในเรื่องสร้างความเข้าใจในการชำระค่าเทอมและจัดกิจกรรมพบนักศึกษาเพื่อชี้แจงปฏิทินกำหนดชำระค่าเทอม

ตารางประเมินความเสี่ยงและการควบคุม												
คณะศิลปศาสตร์และวิทยาศาสตร์ มหาวิทยาลัยนครพนม												
ความเสี่ยงด้าน: ธรรมมาภิบาล												
ปัจจัยเสี่ยง : ค่าตอบแทนทางวิชาการ												
พันธกิจที่: 4 เสริมสร้างบุคลากรให้มีสมรรถนะการทำงานสูงตามพันธกิจของมหาวิทยาลัย องค์กรคุณภาพและมีระบบการบริหารจัดการที่เป็นมาตรฐาน												
ยุทธศาสตร์ ที่ 2: SMART PEOPLE												
โครงการ/กิจกรรม: กิจกรรมติดตามสอบถามค่าตอบแทนทางวิชาการ												
วัตถุประสงค์: เพื่อนักศึกษาชำระค่าเทอม												
ตัวชี้วัดความสำเร็จในการบริหารความเสี่ยง(KPIs): นักศึกษาชำระค่าเทอม												
ประเด็นความเสี่ยง	ปัจจัยเสี่ยง (สาเหตุ)	การควบคุมในปัจจุบัน	การประเมินความเสี่ยง				การจัดการความเสี่ยง 4T				Action Plan ที่เสนอเพิ่มเติม	ความเห็นคณะกรรมการบริหารความเสี่ยง
			โอกาส	ผลกระทบ	ระดับ	ลำดับ	ยอมรับความเสี่ยง	ลดความเสี่ยง	ยกเลิก/ไม่	โอนความเสี่ยง		
1. ค่าตอบแทนทางวิชาการ	1. ค่าตอบแทนทางวิชาการ ของพนักงานมหาวิทยาลัย สายวิชาการ	1) ให้ขวัญและกำลังใจในเรื่องการจัดทำผลงานทางวิชาการ โดยการจัดโครงการสนับสนุนการเข้าสู่ตำแหน่งทางวิชาการ	2 (น้อย)	3 (ปานกลาง)	6 (ปานกลาง)	5				/	1. ประสานกับงานกองการเจ้าหน้าที่ สร้างความเข้าใจกับค่าตอบแทนทางวิชาการของพนักงานมหาวิทยาลัยสายวิชาการ	ควรประสานกับงานกองการเจ้าหน้าที่ สร้างความเข้าใจกับค่าตอบแทนทางวิชาการของพนักงานมหาวิทยาลัยสายวิชาการ

ตารางประเมินความเสี่ยงและการควบคุม												
คณะศิลปศาสตร์และวิทยาศาสตร์ มหาวิทยาลัยนครพนม												
ความเสี่ยงด้าน: สารสนเทศ												
ปัจจัยเสี่ยง : ขาดระบบสารสนเทศที่ช่วยในการบริหารจัดการและจัดเก็บข้อมูล												
พันธกิจที่: 4 เสริมสร้างบุคลากรให้มีสมรรถนะการทำงานสูงตามพันธกิจของมหาวิทยาลัย องค์กรคุณภาพและมีระบบการบริหารจัดการที่เป็นมาตรฐาน												
ยุทธศาสตร์ ที่ 2: SMART PEOPLE												
โครงการ/กิจกรรม: สนับสนุนให้มีระบบสารสนเทศที่ช่วยในการบริหารจัดการและจัดเก็บข้อมูล												
วัตถุประสงค์: เพื่อสนับสนุนให้มีระบบสารสนเทศที่ช่วยในการบริหารจัดการและจัดเก็บข้อมูล												
ตัวชี้วัดความสำเร็จในการบริหารความเสี่ยง(KPIs): มีการพัฒนาระบบสารสนเทศที่ช่วยในการบริหารจัดการและจัดเก็บข้อมูล												
ประเด็นความเสี่ยง	ปัจจัยเสี่ยง (สาเหตุ)	การควบคุมในปัจจุบัน	การประเมินความเสี่ยง				การจัดการความเสี่ยง 4T				Action Plan ที่เสนอเพิ่มเติม	ความเห็นคณะกรรมการบริหารความเสี่ยง
			โอกาส	ผลกระทบ	ระดับ	ลำดับ	ยอมรับความเสี่ยง	ลดความเสี่ยง	ยกเลิก/ไม่	โอนความเสี่ยง		
1. ด้านสารสนเทศ	1. ขาดระบบสารสนเทศที่ช่วยในการบริหารจัดการและจัดเก็บข้อมูล	สอบถามขอความช่วยเหลือจากหน่วยงานสารสนเทศของมหาวิทยาลัยนครพนม	2 (น้อย)	3 (ปานกลาง)	6 (ปานกลาง)	6				/	1. ประสานกับงาน IT ของมหาวิทยาลัยนครพนม เกี่ยวกับระบบสารสนเทศที่ช่วยในการบริหารจัดการและจัดเก็บข้อมูล	ควรประสานกับงาน IT ของมหาวิทยาลัยนครพนม เกี่ยวกับระบบสารสนเทศที่ช่วยในการบริหารจัดการและจัดเก็บข้อมูล

ตารางประเมินความเสี่ยงและการควบคุม

คณะศิลปศาสตร์และวิทยาศาสตร์ มหาวิทยาลัยนครพนม

ความเสี่ยงด้าน: ความปลอดภัย

ปัจจัยเสี่ยง : อาคารและวัสดุอุปกรณ์เสื่อมสภาพ

พันธกิจที่: 2 ปรับปรุงโครงสร้างพื้นฐาน ภูมิทัศน์ และบรรยากาศเอื้อต่อการเรียนการสอน การศึกษาค้นคว้า และเสริมสร้างคุณภาพชีวิตของบุคลากรและชุมชน

ยุทธศาสตร์ ที่ 3: SMART PEOPLE CMAPUS

โครงการ/กิจกรรม: ปรับปรุง ซ่อมบำรุงวัสดุ ครุภัณฑ์ คณะศิลปศาสตร์และวิทยาศาสตร์

วัตถุประสงค์: เพื่อพัฒนา ปรับปรุง ซ่อมบำรุงวัสดุ ครุภัณฑ์ คณะศิลปศาสตร์และวิทยาศาสตร์

ตัวชี้วัดความสำเร็จในการบริหารความเสี่ยง(KPIs): มีวัสดุ ครุภัณฑ์ พร้อมใช้งาน

ประเด็นความเสี่ยง	ปัจจัยเสี่ยง (สาเหตุ)	การควบคุมในปัจจุบัน	การประเมินความเสี่ยง				การจัดการความเสี่ยง 4T				Action Plan ที่เสนอเพิ่มเติม	ความเห็นคณะกรรมการบริหารความเสี่ยง
			โอกาส	ผลกระทบ	ระดับ	ลำดับ	ยอมรับความเสี่ยง	ลดความเสี่ยง	ยกเลิก/ไม่	โอนความเสี่ยง		
1. ความปลอดภัย	1. อาคารและวัสดุอุปกรณ์เสื่อมสภาพ	ฝ่ายอาคารสถานที่ตรวจสอบดูแล วัสดุ อุปกรณ์ อยู่เสมอ	3 (ปานกลาง)	2 (น้อย)	6 (ปานกลาง)	7		/			1. กิจกรรมตรวจสอบดูแล วัสดุ อุปกรณ์ อยู่เสมอ 2. กิจกรรม ปรับปรุง ซ่อมบำรุง วัสดุ ครุภัณฑ์ ให้พร้อมใช้งาน	ควรจัดแต่งตั้งคณะกรรมการตรวจสอบ ติดตามการดูแลการเสื่อมสภาพของ อาคารและวัสดุ อุปกรณ์ พร้อมจัดกิจกรรมตรวจสอบ ดูแล วัสดุ อุปกรณ์ อยู่เสมอ และ กิจกรรม ปรับปรุง ซ่อมบำรุง วัสดุ ครุภัณฑ์ ให้พร้อมใช้งาน

ตารางประเมินความเสี่ยงและการควบคุม												
คณะศิลปศาสตร์และวิทยาศาสตร์ มหาวิทยาลัยนครพนม												
ความเสี่ยงด้าน: กลยุทธ์												
ปัจจัยเสี่ยง : ทำนุบำรุงศิลปวัฒนธรรม												
พันธกิจที่: 3 : วิจัย บริการวิชาการ และพัฒนาทรัพยากรมนุษย์ที่ตอบสนองการเป็นมหาวิทยาลัยรับใช้สังคมในภาคตะวันออกเฉียงเหนือและอนุภูมิภาคลุ่มน้ำโขง												
ยุทธศาสตร์ ที่ 3: SMART MISSION												
โครงการ/กิจกรรม: โครงการบูรณาการวิทยาศาสตร์และเทคโนโลยีกับทำนุบำรุงศิลปวัฒนธรรม												
วัตถุประสงค์: เพื่อบูรณาการวิทยาศาสตร์และเทคโนโลยีกับทำนุบำรุงศิลปวัฒนธรรม												
ตัวชี้วัดความสำเร็จในการบริหารความเสี่ยง(KPIs): มีการบูรณาการวิทยาศาสตร์และเทคโนโลยีกับทำนุบำรุงศิลปวัฒนธรรม												
ประเด็นความเสี่ยง	ปัจจัยเสี่ยง (สาเหตุ)	การควบคุมในปัจจุบัน	การประเมินความเสี่ยง				การจัดการความเสี่ยง 4T				Action Plan ที่เสนอเพิ่มเติม	ความเห็นคณะกรรมการบริหารความเสี่ยง
			โอกาส	ผลกระทบ	ระดับ	ลำดับ	ยอมรับความเสี่ยง	ลดความเสี่ยง	ยกเลิก/ไม่	โอนความเสี่ยง		
1. ทำนุบำรุงศิลปวัฒนธรรม	1. การบูรณาการวิทยาศาสตร์และเทคโนโลยีใช้กับการทำนุบำรุงศิลปวัฒนธรรม	จัดทำโครงการทำนุบำรุงศิลปวัฒนธรรม	2 (น้อย)	2 (น้อย)	4 (ปานกลาง)	8	/				1. โครงการบูรณาการวิทยาศาสตร์และเทคโนโลยีใช้กับการทำนุบำรุงศิลปวัฒนธรรม	ควรจัดให้มีโครงการบูรณาการวิทยาศาสตร์และเทคโนโลยีใช้กับการทำนุบำรุงศิลปวัฒนธรรม

**ตารางประเมินความเสี่ยงและการควบคุม**  
**คณะศิลปศาสตร์และวิทยาศาสตร์ มหาวิทยาลัยนครพนม**

ความเสี่ยงด้าน: กฎ ระเบียบ

ปัจจัยเสี่ยง : ข้อบังคับและระเบียบไม่ชัดเจน

พันธกิจที่: 4 เสริมสร้างบุคลากรให้มีสมรรถนะการทำงานสูงตามพันธกิจของมหาวิทยาลัย องค์กรคุณภาพและมีระบบการบริหารจัดการที่เป็นมาตรฐานและมีธรรมาภิบาล

ยุทธศาสตร์ ที่ 3: SMART PEOPLE

โครงการ/กิจกรรม: ติดต่อประสานงานเกี่ยวกับข้อบังคับและระเบียบที่ไม่ชัดเจน

วัตถุประสงค์: เพื่อได้ข้อมูลระเบียบข้อบังคับที่ชัดเจน

ตัวชี้วัดความสำเร็จในการบริหารความเสี่ยง(KPIs): ระเบียบและข้อบังคับที่ชัดเจน

ประเด็นความเสี่ยง	ปัจจัยเสี่ยง (สาเหตุ)	การควบคุมในปัจจุบัน	การประเมินความเสี่ยง				การจัดการความเสี่ยง 4T				Action Plan ที่เสนอเพิ่มเติม	ความเห็นคณะกรรมการบริหาร ความเสี่ยง
			โอกาส	ผลกระทบ	ระดับ	ลำดับ	ยอมรับความเสี่ยง	ลดความเสี่ยง	ยกเลิก/ไม่	โอนความเสี่ยง		
1. กฎ ระเบียบ	1. ข้อบังคับและระเบียบไม่ชัดเจน	รับแนวคิดจากบุคลากรจากข้อสงสัยในข้อบังคับและระเบียบที่ไม่ชัดเจน	2 (น้อย)	2 (น้อย)	4 (ปานกลาง)	9				/	สรุปแนวคิดข้อสงสัยของบุคลากรเกี่ยวกับข้อบังคับและระเบียบไม่ชัดเจน เสนอต่อคณะกรรมการประจำคณะ เพื่อพิจารณา ส่งปรับแก้ไปยังสำนักงานอธิการบดี มหาวิทยาลัยนครพนม ต่อไป	ควรสรุปแนวคิดข้อสงสัยของบุคลากรเกี่ยวกับข้อบังคับและระเบียบไม่ชัดเจน เสนอต่อคณะกรรมการประจำคณะ เพื่อพิจารณา ส่งปรับแก้ไปยังสำนักงานอธิการบดี มหาวิทยาลัยนครพนม ต่อไป

ตารางประเมินความเสี่ยงและการควบคุม												
คณะศิลปศาสตร์และวิทยาศาสตร์ มหาวิทยาลัยนครพนม												
ความเสี่ยงด้าน: ความนิยมในการเลือกเข้าศึกษา												
ปัจจัยเสี่ยง : ความนิยมในการเลือกเข้าศึกษาในสาขาวิชา คณะศิลปศาสตร์และวิทยาศาสตร์												
พันธกิจที่:1 ผลิตบัณฑิตที่มีคุณลักษณะสำคัญในด้านพัฒนาตน												
ยุทธศาสตร์ ที่: SMART ORGANIZATION												
โครงการ/กิจกรรม: โครงการแนะแนว												
วัตถุประสงค์: เพื่อจัดทำโครงการแนะแนว												
ตัวชี้วัดความสำเร็จในการบริหารความเสี่ยง(KRI): เพื่อนักศึกษาคณะศิลปศาสตร์และวิทยาศาสตร์เพิ่มขึ้น												
ประเด็นความเสี่ยง	ปัจจัยเสี่ยง(สาเหตุ)	การควบคุมในปัจจุบัน	การประเมินความเสี่ยง				การจัดการความเสี่ยง 4T				Action Plan ที่เสนอเพิ่มเติม	ความเห็นคณะกรรมการบริหาร ความเสี่ยง
			โอกาส	ผลกระทบ	ระดับ	ลำดับ	ยอมรับความเสี่ยง	ลดความเสี่ยง	ยกเลิก/ไม่	โอนความเสี่ยง		
ความนิยมในการเลือกเข้าศึกษาในมหาวิทยาลัยนครพนม	<b>1. ค่านิยมในการเลือกเข้าศึกษาในคณะศิลปศาสตร์และวิทยาศาสตร์มีน้อย</b>	1. การจัดทำโครงการบริการวิชาการ ควบคู่กับการประชาสัมพันธ์คณะฯ	สูง มาก (5)	สูง มาก (5)	สูง มาก (25)	1		/			2) จัดโครงการ คู่กับการประชาสัมพันธ์ คณะฯ ของแต่ละสาขาวิชา 3) การออกแนะแนวเชิงรุกทุกสาขาวิชาของคณะศิลปศาสตร์ฯ	1) จัดกิจกรรม/โครงการ ที่เกี่ยวข้องกับการประชาสัมพันธ์ คณะฯ และหลักสูตร รวมถึงการจัดกิจกรรมแนะแนวการศึกษาเชิงรุกของคณะศิลปศาสตร์และวิทยาศาสตร์

### Impact Rating Criteria

Level	Effective	Human	Information	Structure	Skill	Research	Performance
1	ดำเนินงานสำเร็จตามแผน ได้มากกว่า 90%	ดำเนินงานสำเร็จตามแผน ได้มากกว่า 90%	ระบบ IT มีปัญหาเกิดความสูญเสียเพียงเล็กน้อยไม่ทำให้การดำเนินงานหยุดชะงัก	ดำเนินงานสำเร็จตามแผน ได้มากกว่า 90%	ผลการทดสอบภาษาต่างประเทศของนักศึกษาผ่านเกณฑ์มากกว่า 90%	ร้อยละของเงินทุนวิจัยภายนอกที่อาจารย์และนักวิจัยได้รับเป็นไปตามเป้าหมายที่กำหนด	ผลการเบิกจ่ายงบประมาณในภาพรวมมากกว่า 90%
2	ดำเนินงานสำเร็จตามแผน ได้มากกว่า 80%	ดำเนินงานสำเร็จตามแผน ได้มากกว่า 80%	ระบบ IT มีปัญหาและมีความสูญเสียไม่มากหรือทำให้การดำเนินงานหยุดชะงัก 1-4 ชม.	ดำเนินงานสำเร็จตามแผน ได้มากกว่า 80%	ผลการทดสอบภาษาต่างประเทศของนักศึกษาผ่านเกณฑ์มากกว่า 88%	ร้อยละของเงินทุนวิจัยภายนอกที่อาจารย์และนักวิจัยได้รับตามเป้าหมาย 90%ขึ้นไป	ผลการเบิกจ่ายงบประมาณในภาพรวมมากกว่า 88%
3	ดำเนินงานสำเร็จตามแผน ได้มากกว่า 70%	ดำเนินงานสำเร็จตามแผน ได้มากกว่า 70%	ระบบ IT มีปัญหาและมีความสูญเสียบางส่วนหรือทำให้การดำเนินงานหยุดชะงักมากกว่า 4 ชม. แต่ไม่เกิน 24 ชม.	ดำเนินงานสำเร็จตามแผน ได้มากกว่า 70%	ผลการทดสอบภาษาต่างประเทศของนักศึกษาผ่านเกณฑ์มากกว่า 86%	ร้อยละของเงินทุนวิจัยภายนอกที่อาจารย์และนักวิจัยได้รับตามเป้าหมาย 80% ขึ้นไป	ผลการเบิกจ่ายงบประมาณในภาพรวมมากกว่า 86%
4	ดำเนินงานสำเร็จตามแผน ได้มากกว่า 60%	ดำเนินงานสำเร็จตามแผน ได้มากกว่า 60%	ระบบ IT ที่สำคัญเกิดความเสียหายหรือทำให้การดำเนินงานหยุดชะงัก 2-5 วัน	ดำเนินงานสำเร็จตามแผน ได้มากกว่า 60%	ผลการทดสอบภาษาต่างประเทศของนักศึกษาผ่านเกณฑ์มากกว่า 84%	ร้อยละของเงินทุนวิจัยภายนอกที่อาจารย์และนักวิจัยได้รับตามเป้าหมาย 70% ขึ้นไป	ผลการเบิกจ่ายงบประมาณในภาพรวมมากกว่า 84%
5	ดำเนินงานสำเร็จตามแผน ได้น้อยกว่า 60%	ดำเนินงานสำเร็จตามแผน ได้น้อยกว่า 60%	ระบบ IT ที่สำคัญทั้งหมดเกิดความเสียหายหรือทำให้การดำเนินงานหยุดชะงักนานเกิน 5 วัน	ดำเนินงานสำเร็จตามแผน ได้น้อยกว่า 60%	ผลการทดสอบภาษาต่างประเทศของนักศึกษาผ่านเกณฑ์น้อยกว่า 84% ลงไป	ร้อยละของเงินทุนวิจัยภายนอกที่อาจารย์และนักวิจัยได้รับตามเป้าหมายน้อยกว่า 70%	ผลการเบิกจ่ายงบประมาณในภาพรวมน้อยกว่า 84% ลงไป



เกณฑ์การประเมินมาตรฐาน

1. ความเสี่ยงด้านกลยุทธ์ (ด้านการผลิตบัณฑิต) ประเด็นความเสี่ยงจำนวนอาจารย์ที่มีตำแหน่งทางวิชาการไม่  
เป็นไปตามเกณฑ์

ระดับ	โอกาสที่จะเกิด ความเสี่ยง	เกณฑ์มาตรฐาน
1	น้อยมาก	อาจารย์มีตำแหน่งทางวิชาการมากกว่าร้อยละ 40
2	น้อย	อาจารย์มีตำแหน่งทางวิชาการมากกว่าร้อยละ 30
3	ปานกลาง	อาจารย์มีตำแหน่งทางวิชาการมากกว่าร้อยละ 20
4	สูง	อาจารย์มีตำแหน่งทางวิชาการมากกว่าร้อยละ 10
5	สูงมาก	อาจารย์มีตำแหน่งทางวิชาการน้อยกว่าร้อยละ 10

2. ความเสี่ยงด้านกลยุทธ์ (ด้านการบริการวิชาการแก่สังคม) ประเด็นความเสี่ยงการบริการวิชาการที่ทำให้  
เกิดรายได้มีน้อย

ระดับ	โอกาสที่จะเกิด ความเสี่ยง	เกณฑ์มาตรฐาน
1	น้อยมาก	จำนวนโครงการบริการวิชาการที่สร้างรายได้ $\geq 4$ โครงการ
2	น้อย	จำนวนโครงการบริการวิชาการที่สร้างรายได้ 3 โครงการ
3	ปานกลาง	จำนวนโครงการบริการวิชาการที่สร้างรายได้ 2 โครงการ
4	สูง	จำนวนโครงการบริการวิชาการที่สร้างรายได้ 1 โครงการ
5	สูงมาก	จำนวนโครงการบริการวิชาการที่สร้างรายได้ $< 1$ โครงการ

3. ความเสี่ยงด้านกลยุทธ์ (ด้านการวิจัย) ประเด็นความเสี่ยงผลงานตีพิมพ์และเผยแพร่ไม่เป็นไปตามเกณฑ์

ระดับ	โอกาสที่จะเกิดความเสี่ยง	เกณฑ์มาตรฐาน
1	น้อยมาก	ร้อยละของการตีพิมพ์และเผยแพร่เป็นไปตามเกณฑ์ > ร้อยละ 70
2	น้อย	ร้อยละของการตีพิมพ์และเผยแพร่เป็นไปตามเกณฑ์ > ร้อยละ 60
3	ปานกลาง	ร้อยละของการตีพิมพ์และเผยแพร่เป็นไปตามเกณฑ์ > ร้อยละ 50
4	สูง	ร้อยละของการตีพิมพ์และเผยแพร่เป็นไปตามเกณฑ์ > ร้อยละ 40
5	สูงมาก	ร้อยละของการตีพิมพ์และเผยแพร่เป็นไปตามเกณฑ์ < ร้อยละ 40

4. ความเสี่ยงด้านการปฏิบัติงาน ประเด็นความเสี่ยง นักศึกษาค้างชำระค่าเทอม

ระดับ	โอกาสที่จะเกิดความเสี่ยง	เกณฑ์มาตรฐาน
1	น้อยมาก	งบประมาณไม่เป็นไปตามแผนประมาณการ ร้อยละ 5
2	น้อย	งบประมาณไม่เป็นไปตามแผนประมาณการ ร้อยละ 10
3	ปานกลาง	งบประมาณไม่เป็นไปตามแผนประมาณการ ร้อยละ 20
4	สูง	งบประมาณไม่เป็นไปตามแผนประมาณการ ร้อยละ 30
5	สูงมาก	งบประมาณไม่เป็นไปตามแผนประมาณการ > ร้อยละ 40

5. ความเสี่ยงด้านธรรมาภิบาล ประเด็นความเสี่ยงค่าตอบแทนทางวิชาการ

ระดับ	โอกาสที่จะเกิดความเสี่ยง	เกณฑ์มาตรฐาน
1	น้อยมาก	คณะไม่มีจำนวนอาจารย์ที่มีตำแหน่งทางวิชาการ
2	น้อย	คณะมีจำนวนอาจารย์ที่มีตำแหน่งทางวิชาการ 1 คน
3	ปานกลาง	คณะมีจำนวนอาจารย์ที่มีตำแหน่งทางวิชาการ 2 คน
4	สูง	คณะมีจำนวนอาจารย์ที่มีตำแหน่งทางวิชาการ 3 คน
5	สูงมาก	คณะมีจำนวนอาจารย์ที่มีตำแหน่งทางวิชาการมากกว่า 3 คน

6. ความเสี่ยงด้านสารสนเทศ ประเด็นความเสี่ยงจากระบบสารสนเทศที่ช่วยในการบริหารจัดการและจัดเก็บข้อมูล

ระดับ	โอกาสที่จะเกิดความเสี่ยง	เกณฑ์มาตรฐาน
1	น้อยมาก	มีระบบสารสนเทศครบทุกฝ่ายงาน ร้อยละ 100
2	น้อย	มีระบบสารสนเทศครบทุกฝ่ายงาน ร้อยละ 90
3	ปานกลาง	มีระบบสารสนเทศครบทุกฝ่ายงาน ร้อยละ 80
4	สูง	มีระบบสารสนเทศในมหาวิทยาลัยนครพนมครบทุกงานร้อยละ 70
5	สูงมาก	ไม่มีระบบสารสนเทศในมหาวิทยาลัยนครพนม

7. ความเสี่ยงด้านความปลอดภัย ประเด็นความเสี่ยงอาคารและวัสดุอุปกรณ์เสื่อมสภาพ

ระดับ	โอกาสที่จะเกิดความเสี่ยง	เกณฑ์มาตรฐาน
1	น้อยมาก	วัสดุ อุปกรณ์เสื่อมสภาพ ร้อยละ 5
2	น้อย	วัสดุ อุปกรณ์เสื่อมสภาพ ร้อยละ 10
3	ปานกลาง	วัสดุ อุปกรณ์เสื่อมสภาพ ร้อยละ 20
4	สูง	วัสดุ อุปกรณ์เสื่อมสภาพ ร้อยละ 30
5	สูงมาก	วัสดุ อุปกรณ์เสื่อมสภาพ ร้อยละ 40

7. ความเสี่ยงด้านทำนุบำรุงศิลปวัฒนธรรม ประเด็นความเสี่ยงการบูรณาการวิทยาศาสตร์และเทคโนโลยีใช้กับการทำนุบำรุงศิลปวัฒนธรรม

ระดับ	โอกาสที่จะเกิดความเสี่ยง	เกณฑ์มาตรฐาน
1	น้อยมาก	มีโครงการทำนุบำรุงศิลปวัฒนธรรมที่บูรณาการวิทยาศาสตร์ระดับมหาวิทยาลัย จำนวน 2 โครงการ
2	น้อย	มีโครงการทำนุบำรุงศิลปวัฒนธรรมที่บูรณาการวิทยาศาสตร์ระดับมหาวิทยาลัย จำนวน 1 โครงการ
3	ปานกลาง	มีโครงการทำนุบำรุงศิลปวัฒนธรรม จำนวน 1 โครงการ
4	สูง	มีโครงการทำนุบำรุงศิลปวัฒนธรรม
5	สูงมาก	ไม่มีโครงการทำนุบำรุงศิลปวัฒนธรรม

8. ความเสี่ยงด้านกฎระเบียบข้อบังคับ ประเด็นความเสี่ยงข้อบังคับและระเบียบไม่ชัดเจน

ระดับ	โอกาสที่จะเกิดความเสี่ยง	เกณฑ์มาตรฐาน
1	น้อยมาก	ไม่มีปัญหาที่เกิดจากระเบียบข้อบังคับ
2	น้อย	มีปัญหาที่เกิดจากระเบียบข้อบังคับ 1 ครั้ง/ปี
3	ปานกลาง	มีปัญหาที่เกิดจากระเบียบข้อบังคับ 2 ครั้ง/ปี
4	สูง	มีปัญหาที่เกิดจากระเบียบข้อบังคับ 3 ครั้ง/ปี
5	สูงมาก	มีปัญหาที่เกิดจากระเบียบข้อบังคับ >3 ครั้ง/ปี

10. ความเสี่ยงด้านความนิยมในการเลือกเข้าศึกษาในสาขาวิชา คณะศิลปศาสตร์และวิทยาศาสตร์  
 ประเด็นความเสี่ยงความนิยมในการเลือกเข้าศึกษาในสาขาวิชา คณะศิลปศาสตร์และวิทยาศาสตร์

ระดับ	โอกาสที่จะเกิด ความเสี่ยง	เกณฑ์มาตรฐาน
1	น้อยมาก	จำนวนนักศึกษาที่เข้าใหม่ > ร้อยละ 80
2	น้อย	จำนวนนักศึกษาที่เข้าใหม่ < ร้อยละ 80
3	ปานกลาง	จำนวนนักศึกษาที่เข้าใหม่ < ร้อยละ 70
4	สูง	จำนวนนักศึกษาที่เข้าใหม่ < ร้อยละ 60
5	สูงมาก	จำนวนนักศึกษาที่เข้าใหม่ < ร้อยละ 50

สรุปผลการประเมินความเสี่ยง ของคณะศิลปศาสตร์และวิทยาศาสตร์  
ปีงบประมาณ 2560

การประเมินความเสี่ยง	ปัจจัยเสี่ยงของแต่ละระบบงาน	โอกาส (1)	ผลกระทบ (2)	ผลลัพธ์ (3)=(1)*(2)	รหัส	ลำดับ ความ เสี่ยง
1. ด้านการผลิตบัณฑิต	จำนวนอาจารย์ที่มีตำแหน่งทางวิชาการไม่เป็นไปตามเกณฑ์	5	5	25	A1	ลำดับ 1
2. บริการวิชาการแก่สังคม	การบริการวิชาการที่ทำให้เกิดรายได้มีน้อย	4	4	16	B1	ลำดับ 3
3. ด้านการวิจัย	ผลงานตีพิมพ์และเผยแพร่ไม่เป็นไป	3	3	9	C1	ลำดับ 4
4. ด้านการปฏิบัติงาน	นักศึกษาค้างชำระค่าเทอม	2	3	6	D1	ลำดับ 5
5. ด้านธรรมาภิบาล	คำตอบแทนทางวิชาการ	2	3	6	E1	ลำดับ 8
6. ด้านสารสนเทศ	ขาดระบบสารสนเทศที่ช่วยในการบริหารจัดการและจัดเก็บข้อมูล	2	3	6	F1	ลำดับ 7
7. ด้านความปลอดภัย	อาคารและวัสดุอุปกรณ์เสื่อมสภาพ	3	2	6	G1	ลำดับ 6
8. ด้านทำนุบำรุงศิลปวัฒนธรรม	การบูรณาการวิทยาศาสตร์และเทคโนโลยีใช้กับการทำนุบำรุงศิลปวัฒนธรรม	2	2	4	H1	ลำดับ 9
9. ด้านกฎระเบียบข้อบังคับ	ข้อบังคับและระเบียบไม่ชัดเจน	2	2	4	I1	ลำดับ 10
10. ด้านความนิยมในการเลือกเข้าศึกษาในสาขาวิชา คณะศิลปศาสตร์และวิทยาศาสตร์	ความนิยมในการเลือกเข้าศึกษาในสาขาวิชา คณะศิลปศาสตร์และวิทยาศาสตร์ มีจำนวนนักเรียนสมัครเข้ามาศึกษาในบางสาขาวิชาของคณะศิลปศาสตร์และวิทยาศาสตร์ เป็นจำนวนที่น้อย	5	5	25	J1	ลำดับ 2

## การจัดการความเสี่ยง

คณะกรรมการบริหารความเสี่ยง จัดการความเสี่ยงเป็นการพิจารณาเลือกวิธีการจัดการกับเหตุการณ์ความเสี่ยงที่จะเกิดขึ้นโดยผู้บริหารของหน่วยงาน (พิจารณาจัดการความเสี่ยงที่มีระดับความเสี่ยงในระดับสูงเป็นอันดับแรก) ทั้งนี้ ในการพิจารณาเลือกวิธีการจัดการความเสี่ยง หน่วยงานต้องคำนึงถึงสิ่งต่อไปนี้

- 1) ศึกษาความเป็นไปได้และค่าใช้จ่ายของแต่ละทางเลือก
- 2) วิเคราะห์ถึงผลได้ผลเสียของแต่ละทางเลือก
  - (1) ผลได้ คือผลลัพธ์ที่เกิดขึ้นเมื่อนำมาตรการนั้นมาใช้ลดความเสี่ยง อาจเกิดขึ้นในทันที หรือในระยะยาว
  - (2) ผลเสีย ได้แก่ ต้นทุน เวลา หรือความสะดวกที่เสียไป รวมไปถึงความเสี่ยงที่อาจเกิดขึ้นได้ในอนาคต

## ตารางประเมินความเสี่ยง (Risk Matrix)

ระดับความเสี่ยง แสดง Risk Matrix สำหรับวัดระดับของความเสี่ยง

ผลกระทบของความเสี่ยง	5	10	15	20	25
	4	8	12	16	20
	3	6 <b>B1</b>	9 <b>C1</b>	12	15
	2	4 <b>H1,I1</b>	6 <b>D1,E1, F1,G1</b>	8	10
	1	2	3	4	5
	โอกาสที่จะเกิดความเสี่ยง				

โดย ระดับความเสี่ยงจำแนกตามสีใน Risk Matrix เป็น 4 ระดับดังนี้

<u>ระดับความเสี่ยง</u>	สูงมาก	สูง	ปานกลาง	ต่ำ
------------------------	--------	-----	---------	-----

### บทที่ 3

#### แผนบริหารความเสี่ยง คณะศิลปศาสตร์และวิทยาศาสตร์ มหาวิทยาลัยนครพนม ประจำปีงบประมาณ พ.ศ. 2560

จากการประชุมคณะกรรมการบริหารความเสี่ยงคณะศิลปศาสตร์และวิทยาศาสตร์ ในโครงการบริหารจัดการความเสี่ยง จัดขึ้นในวันที่ ในวันที่ 1 มิถุนายน 2559 เวลา 09.00 น. เป็นต้นไป ณ ห้องประชุมชั้น ๒ อาคาร 50 พรรษาชिरาลงกรณ ได้สรุปประเด็นวิเคราะห์และระบุความเสี่ยงเพื่อกำหนดแผนการบริหารความเสี่ยง งดประจำปีงบประมาณ พ.ศ. 2560 และได้มีการจัดทำแผนบริหารความเสี่ยงที่มีระดับความเสี่ยงสูง และสูงมาก ดังนี้



## ปัจจัยความเสี่ยงภายใน

### แผนบริหารความเสี่ยง มหาวิทยาลัยนครพนม ประจำปีงบประมาณ พ.ศ.2560

หน่วยงาน คณะศิลปศาสตร์และวิทยาศาสตร์

พันธกิจที่ 4 เสริมสร้างบุคลากรให้มีสมรรถนะการทำงานสูงตามพันธกิจของมหาวิทยาลัย องค์กรคุณภาพและมีระบบการบริหารจัดการที่เป็นมาตรฐานที่เป็นมาตรฐานและมีธรรมาภิบาล

ยุทธศาสตร์ที่: 2 SMART PEOPLE

โครงการ/กิจกรรม โครงการสนับสนุนการเข้าสู่ตำแหน่งทางวิชาการ

สรุปผลการประเมินความเสี่ยงมีโอกาสที่จะเกิด.....5.....ผลกระทบ.....5.....ระดับความเสี่ยง.....สูงมาก.....

ประเภทความเสี่ยง/ ระบบงาน	ปัจจัยเสี่ยง (สาเหตุ)	แผนปฏิบัติการจัดการความเสี่ยง (Action Plan)	ผู้รับผิดชอบ	ระยะเวลา ดำเนินการ	งบประมาณ
1.จำนวนอาจารย์ที่มีตำแหน่งทางวิชาการไม่เป็นไปตามเกณฑ์	คณะศิลปศาสตร์และวิทยาศาสตร์ไม่มีบุคลากรสายวิชาการที่มีตำแหน่งทางวิชาการ	1) จัดทำแผนพัฒนาบุคลากรในเรื่องการเข้าสู่ตำแหน่งทางวิชาการของอาจารย์ 2) จัดทำโครงการสนับสนุนการเข้าสู่ตำแหน่งทางวิชาการ	- รองคณบดีฝ่ายบริหาร และวางแผน	ตุลาคม 2559 - กรกฎาคม 2560	50,000 บาท

## แผนบริหารความเสี่ยง มหาวิทยาลัยนครพนม ประจำปีงบประมาณ พ.ศ.2560

หน่วยงาน คณะศิลปศาสตร์และวิทยาศาสตร์

พันธกิจที่ 3 วิจัย บริการวิชาการ และพัฒนาทรัพยากรมนุษย์ที่ตอบสนองการเป็นมหาวิทยาลัยรับใช้สังคมในภาคตะวันออกเฉียงเหนือและอนุภูมิภาคน้ำโขง

ยุทธศาสตร์ที่ : 4 SMART MISSION

โครงการ/กิจกรรม .....โครงการบริการวิชาการแก่สังคม.....

สรุปผลการประเมินความเสี่ยงมีโอกาสที่จะเกิด.....4.....ผลกระทบ.....4.....ระดับความเสี่ยง.....สูงมาก.....

ประเภทความเสี่ยง/ ระบบงาน	ปัจจัยเสี่ยง (สาเหตุ)	แผนปฏิบัติการจัดการความเสี่ยง (Action Plan)	ผู้รับผิดชอบ	ระยะเวลา ดำเนินการ	งบประมาณ
2.การบริการวิชาการ แก่สังคม	การบริการวิชาการที่ทำให้เกิดรายได้น้อย	โครงการบริการวิชาการที่สร้างรายได้	- รองคณบดีฝ่ายวิชาการ และบัณฑิตศึกษา	ตุลาคม – 2559 กรกฎาคม 2560	40,000 บาท

## แผนบริหารความเสี่ยง มหาวิทยาลัยนครพนม ประจำปีงบประมาณ พ.ศ.2560

หน่วยงาน คณะศิลปศาสตร์และวิทยาศาสตร์

พันธกิจที่ 3 วิจัย บริการวิชาการ และพัฒนาทรัพยากรมนุษย์ที่ตอบสนองการเป็นมหาวิทยาลัยรับใช้สังคมในภาคตะวันออกเฉียงเหนือและอนุภูมิภาคน้ำโขง

ยุทธศาสตร์ที่ : 4 SMART MISSION

โครงการ/กิจกรรม .....โครงการพัฒนาสนับสนุนงานวิจัย.....

สรุปผลการประเมินความเสี่ยงมีโอกาสที่จะเกิด.....3.....ผลกระทบ.....3.....ระดับความเสี่ยง.....สูง.....

ประเภทความเสี่ยง/ ระบบงาน	ปัจจัยเสี่ยง (สาเหตุ)	แผนปฏิบัติการจัดการความเสี่ยง (Action Plan)	ผู้รับผิดชอบ	ระยะเวลา ดำเนินการ	งบประมาณ
3.การวิจัย	ผลงานตีพิมพ์และเผยแพร่ไม่เป็นไปตาม เกณฑ์	1. โครงการพัฒนาสนับสนุนงานวิจัย	- รองคณบดีฝ่ายกิจการ นักศึกษา วิจัย และ ประกันคุณภาพการศึกษา	ตุลาคม – 2559 กรกฎาคม 2560	300,000 บาท

## ปัจจัยความเสี่ยงภายนอก

NPU-R1

### แผนบริหารความเสี่ยง มหาวิทยาลัยนครพนม ประจำปีงบประมาณ พ.ศ.2560

หน่วยงาน คณะศิลปศาสตร์และวิทยาศาสตร์

พันธกิจที่:1 ผลิตบัณฑิตที่มีคุณลักษณะสำคัญในด้านพัฒนาตน

ยุทธศาสตร์ที่ : 5 SMART ORGANIZATION

โครงการ/กิจกรรม .....โครงการแนะแนวการศึกษา.....

สรุปผลการประเมินความเสี่ยงมีโอกาสที่จะเกิด.....5.....ผลกระทบ.....5.....ระดับความเสี่ยง.....สูงมาก.....

ประเภทความเสี่ยง/ ระบบงาน	ปัจจัยเสี่ยง (สาเหตุ)	แผนปฏิบัติการจัดการความเสี่ยง (Action Plan)	ผู้รับผิดชอบ	ระยะเวลา ดำเนินการ	งบประมาณ
4.ความนิยมในการ เลือกเข้าศึกษา	ความนิยมในการเลือกเข้าศึกษาใน สาขาวิชา คณะศิลปศาสตร์และ วิทยาศาสตร์	1) จัดโครงการ คู่กับการประชาสัมพันธ์ คณะฯ ของแต่ละสาขาวิชา 2) การออกแนะแนวเชิงรุกทุกสาขาวิชา ของคณะศิลปศาสตร์ฯ	- รองคณบดีฝ่ายวิชาการ และบัณฑิตศึกษา - รองคณบดีฝ่ายกิจการ นักศึกษา	ตุลาคม – 2559 กรกฎาคม 2560	30,000 บาท

ภาคผนวก