



แผนงานบริหารความเสี่ยง
ประจำปีงบประมาณ 2559
คณะศิลปศาสตร์และวิทยาศาสตร์
มหาวิทยาลัยนครพนม

ผ่านที่ประชุมคณะกรรมการประจำคณะศิลปศาสตร์และวิทยาศาสตร์ ครั้งที่ 10/2558
วันอังคาร ที่ 30 ตุลาคม 2558 ห้องประชุมชั้น 2 อาคาร 50 พรรษาชวีราลงกรณ์
คณะศิลปศาสตร์และวิทยาศาสตร์ มหาวิทยาลัยนครพนม

งานวิเคราะห์นโยบายและแผน
คณะศิลปศาสตร์และวิทยาศาสตร์

บทสรุปสำหรับผู้บริหารการบริหารความเสี่ยง
คณะศิลปศาสตร์และวิทยาศาสตร์ มหาวิทยาลัยนครพนม
ประจำปีงบประมาณ 2559

การบริหารความเสี่ยงเป็นเรื่องเกี่ยวข้องกับบุคลากรทุกระดับในองค์กรตั้งแต่คณะกรรมการผู้บริหาร และบุคลากรทุกคน ที่ต้องร่วมกันพิจารณาวิเคราะห์เชิงบูรณาการในการบริหารความเสี่ยงเพื่อเชื่อมโยงกับ ยุทธศาสตร์ นโยบาย แผนปฏิบัติการ และกิจกรรมขององค์กร

แผนบริหารความเสี่ยง มหาวิทยาลัยนครพนม ประจำปีงบประมาณ 2559 จัดทำขึ้นตามกระบวนการ ตรวจสอบ การควบคุมภายใน และให้มีระบบบริหารความเสี่ยงที่ควบคุมปัจจัยกิจกรรมและกระบวนการ ดำเนินงานที่อาจเป็นมูลเหตุของความเสียหายให้อยู่ในระดับที่ยอมรับและควบคุมได้ ตลอดจนเพื่อป้องกัน บรรเทาความรุนแรงของปัญหาตลอด รวมทั้งจัดทำแผนสำรองต่อภาวะฉุกเฉิน เพื่อให้ระบบงานต่าง ๆ มีความ พร้อมใช้งานโดยปรับปรุงระบบอย่างต่อเนื่องทันต่อการเปลี่ยนแปลงอันจะทำให้การดำเนินงานของ มหาวิทยาลัยบรรลุเป้าหมายตามวิสัยทัศน์ต่อไป

วัตถุประสงค์ของการบริหารความเสี่ยง

1. เพื่อให้ผลการดำเนินงานบรรลุตามวิสัยทัศน์ พันธกิจ ยุทธศาสตร์และเป้าประสงค์ของคณะศิลป ศาสตร์และวิทยาศาสตร์ มหาวิทยาลัยนครพนมอย่างมีประสิทธิภาพและประสิทธิผล
2. เพื่อให้ผู้เกี่ยวข้องทุกฝ่ายได้มีความเข้าใจแนวทางการบริหารความเสี่ยงในทิศทางเดียวกันเป็นการเพิ่ม คุณค่าและสร้างความมั่นใจในการดำเนินงาน
3. เพื่อให้สามารถระบุเหตุการณ์ที่อาจเกิดขึ้นและส่งผลกระทบต่อที่เป็นตัวเงินและไม่เป็นตัวเงินต่อองค์กร เป็นแมทริกซ์ ความเสี่ยง มี 4 ระดับ คือ สูงมาก สูง กลางและต่ำ ในการประเมินระดับความเสี่ยง
4. ในการบริหารจัดการความเสี่ยง ให้อยู่ในขอบเขตที่องค์กรยอมรับได้

คำนำ

การบริหารงานในปัจจุบันมีความจำเป็นอย่างยิ่งที่จะต้องมีการบริหารจัดการอย่างเป็นระบบ เพื่อที่จะทำให้ทราบว่าหน่วยงานจะเผชิญกับปัญหาอะไร และจะหาทางป้องกันอย่างไรเพื่อให้ความสูญเสียที่อาจเกิดขึ้นมีผลกระทบต่อหน่วยงานน้อยที่สุด เหตุผลเบื้องต้นที่สนับสนุนให้มีการบริหารความเสี่ยงในองค์กรก็คือ การที่ทุกองค์กรต้องพยายามสร้าง หรือเพิ่มมูลค่าให้กับผู้มีส่วนได้เสีย แม้ว่าความไม่แน่นอนหลายประการที่อาจส่งผลกระทบต่อการดำเนินงาน มูลค่าขององค์กรจะเกิดขึ้นเพียงใด ขึ้นอยู่กับความสามารถของผู้บริหารในการตัดสินใจ และการกำหนดกลยุทธ์การบริหารงานในองค์กรนั้นๆ ซึ่งความไม่แน่นอนของการดำเนินงานในองค์กร เป็นเสมือนดาบสองคม คืออาจก่อให้เกิดผลลัพธ์ในทางบวกถือว่าเป็นการให้โอกาสแก่องค์กร หรืออาจก่อให้เกิดทางลบ ซึ่งถือว่าเป็นความเสี่ยง ดังนั้นผู้บริหารจะต้องใช้โอกาสให้เป็นประโยชน์ในการกำหนดกลยุทธ์องค์กร หรือกำหนดระดับความเสี่ยงที่เหมาะสมที่องค์กรสามารถยอมรับได้ หลักการในการบริหารความเสี่ยงไม่ได้เป็นแนวทางในการสร้างสภาวะแวดล้อมที่ปราศจากความเสี่ยง แต่เป็นการทำให้ผู้บริหารสามารถบริหารและดำเนินงานได้อย่างมีประสิทธิภาพภายใต้สภาวะแวดล้อมที่มีความเสี่ยง ดังนั้นการบริหารความเสี่ยงจึงเป็นเครื่องมือหนึ่งที่หน่วยงานต้องนำมาใช้ในการบริหารและจัดการหน่วยงาน เพื่อช่วยในการตัดสินใจของผู้บริหารในอันที่จะหาวิธีการที่ดีที่สุด เพื่อใช้เป็นแนวทางในการตัดสินใจและแก้ไขปัญหาต่างๆ ที่อาจเกิดขึ้นในอนาคต ทั้งนี้เพื่อลดความเสียหายในน้อยที่สุด โดยมีค่าใช้จ่ายน้อยที่สุด การดำเนินงานบริหารความเสี่ยง ดำเนินการขึ้นเพื่อให้สอดคล้องกับกลยุทธ์และพันธกิจการบริหาร คณะศิลปศาสตร์และวิทยาศาสตร์ มหาวิทยาลัยนครพนม ในปัจจุบัน มีแนวคิดของการบริหารความเสี่ยง โดยเน้นการปฏิบัติ และตรวจสอบ ประเมินผล เพื่อเสริมสร้างคุณค่าในเนื้องานตามพันธกิจขององค์กร ซึ่งอาจมีปัจจัยเสี่ยงที่ทำให้ไม่บรรลุผลตามพันธกิจ ประกอบกับคณะศิลปศาสตร์และวิทยาศาสตร์ ได้จัดทำคำรับรองการปฏิบัติราชการ กับ ก.พ.ร. ซึ่งต้องมีการพัฒนาตัวชี้วัดระดับความสำเร็จในการจัดทำระบบบริหารความเสี่ยง ภาระงานนี้สอดคล้องกับงานตรวจสอบภายใน สำนักงานอธิการบดี มหาวิทยาลัยนครพนม ซึ่งสอดคล้องกับระเบียบคณะกรรมการตรวจเงินแผ่นดินว่าด้วยการกำหนดมาตรฐานการควบคุมภายใน พ.ศ.2544 เพื่อบริหารความเสี่ยงให้มีประสิทธิผลและเหมาะสมกับสภาพแวดล้อมและความเสี่ยงที่เปลี่ยนแปลงไปอยู่เสมอ รวมถึงตัวชี้วัดการประกันคุณภาพการศึกษาภายในสถานศึกษาระดับอุดมศึกษา ปี พ.ศ. 2558 ของสำนักงานคณะกรรมการการอุดมศึกษา โดยมีการติดตาม และประเมินผลงานตามแผน และรายงานต่อสภาสถาบันอย่างน้อยปีละครั้ง

คณะศิลปศาสตร์และวิทยาศาสตร์ มหาวิทยาลัยนครพนม ได้เห็นความสำคัญในการจัดทำแผนการบริหารความเสี่ยง เพื่อป้องกันบรรเทาความรุนแรงของปัญหา หันต่อการเปลี่ยนแปลงอันจะทำให้การดำเนินงานของคณะศิลปศาสตร์และวิทยาศาสตร์ มหาวิทยาลัยนครพนม บรรลุเป้าหมายตามพันธกิจต่อไป

คณะศิลปศาสตร์และวิทยาศาสตร์

21 ตุลาคม 2558

สารบัญ

เรื่อง	หน้า
บทที่ 1 บทนำ	
ความเป็นมาของคณะศิลปศาสตร์และวิทยาศาสตร์	1
โครงสร้างการบริหาร	2
วิสัยทัศน์	3
พันธกิจ	3
เป้าประสงค์	4
เอกลักษณ์มหาวิทยาลัยนครพนม	4
อัตลักษณ์ของมหาวิทยาลัยนครพนม	4
หลักการและเหตุผล	4
วัตถุประสงค์ของแผนบริหารความเสี่ยง	4
ตัวชี้วัดของแผนงานบริหารความเสี่ยง	5
ผู้รับผิดชอบการดำเนินงาน	5
วิธีดำเนินงาน	5
ประโยชน์ของการบริหารจัดการความเสี่ยง	6
นโยบายการบริหารจัดการความเสี่ยง	6
หลักและความจำเป็นในการบริหารความเสี่ยง	7
บทที่ 2 ผลการวิเคราะห์ความเสี่ยง	11
การวิเคราะห์และระบุความเสี่ยง และปัจจัยที่ก่อให้เกิดความเสี่ยง	11
การประเมินความเสี่ยง	11
ปัจจัยนำเข้า (Input)	15
ImPact Rating Criteria	25
สรุปผลการประเมินความเสี่ยง	28
Risk Matrix	29
บทที่ 3 แผนบริหารความเสี่ยง	
แผนบริหารความเสี่ยง	30
ภาคผนวก	
คำสั่งแต่งตั้งคณะกรรมการจัดทำแผนบริหารความเสี่ยง ประจำปีงบประมาณ 2559	
คำสั่งแต่งตั้งคณะกรรมการบริหารความเสี่ยง ประจำปีงบประมาณ 2559	
คำสั่งแต่งตั้งคณะกรรมการจัดทำโครงการบริหารจัดการความเสี่ยง ประจำปีงบประมาณ 2559	
รายงานการประชุมคณะกรรมการบริหารจัดการความเสี่ยง	

บทที่ 1

บทนำ

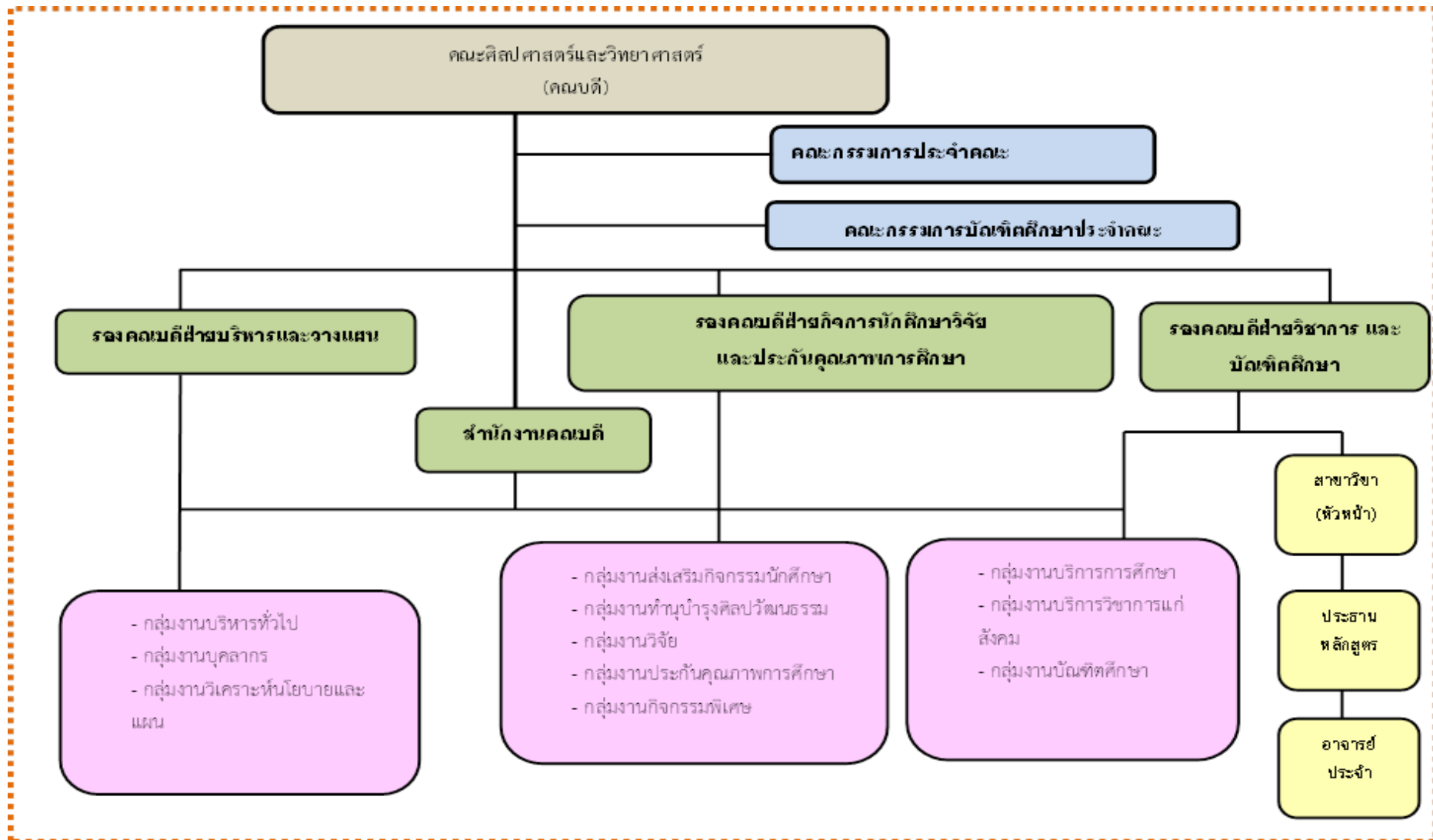
ความเป็นมาของคณะศิลปศาสตร์และวิทยาศาสตร์ มหาวิทยาลัยนครพนม

คณะศิลปศาสตร์และวิทยาศาสตร์ มหาวิทยาลัยนครพนม เดิมเป็นคณะศิลปศาสตร์และวิทยาศาสตร์ สถาบันราชภัฏนครพนม ตามราชกิจจานุเบกษา ฉบับกฤษฎีกา เล่มที่ 118 ตอนที่ 59 ก วันที่ 20 กรกฎาคม พุทธศักราช 2544 ต่อมาได้มีการปรับสถาบันราชภัฏเป็นมหาวิทยาลัยราชภัฏด้วยพระราชบัญญัติ มหาวิทยาลัยราชภัฏ พุทธศักราช 2547 ได้ประกาศใช้ในราชกิจจานุเบกษา ฉบับกฤษฎีกา เล่ม 121 ตอน พิเศษ 23 ก ลงวันที่ 14 มิถุนายน พุทธศักราช 2547 จึงมีผลให้สถาบันราชภัฏนครพนมได้รับการยกฐานะขึ้น เป็นมหาวิทยาลัยราชภัฏนครพนม ตั้งแต่วันที่ 15 มิถุนายน พุทธศักราช 2547

หลังจากการดำเนินงานในฐานะมหาวิทยาลัยราชภัฏมาระยะหนึ่ง รัฐบาลมีนโยบายในการตั้ง มหาวิทยาลัยนครพนม โดยการหลอมหลวมสถาบันศึกษาในจังหวัดนครพนมให้มาอยู่ในสังกัดเดียวกัน ดังนั้น จึงกำหนดนโยบายให้รวมมหาวิทยาลัยราชภัฏนครพนม มหาวิทยาลัยมหาสารคาม วิทยาเขตนครพนม วิทยาลัยเทคนิคนครพนม วิทยาลัยเกษตรและเทคโนโลยีนครพนม วิทยาลัยการอาชีพธาตุพนม วิทยาลัยการ อาชีพนาหว้า และวิทยาลัยพยาบาลบรมราชชนนี มาจัดตั้งเป็นมหาวิทยาลัยนครพนม โดยได้ประกาศใช้ในราช กิจจานุเบกษา เล่ม 122 ตอนที่ 75 ก ลงวันที่ 1 กันยายน 2548 คณะศิลปศาสตร์และวิทยาศาสตร์ จึงมี สถานะเป็นคณะหนึ่งในมหาวิทยาลัยนครพนมนับแต่นั้น

ปัจจุบันคณะศิลปศาสตร์และวิทยาศาสตร์ เป็นหน่วยงานในสังกัดมหาวิทยาลัยนครพนม รับผิดชอบ การดำเนินงานตามพันธกิจของมหาวิทยาลัยทั้ง 5 พันธกิจ ซึ่งประกอบไปด้วยการผลิตบัณฑิต การวิจัย การ บริการวิชาการ การทำนุบำรุงศิลปวัฒนธรรม และการบริหารงานตามหลักธรรมาภิบาล ปัจจุบันมีการจัดการ เรียนการสอนใน 4 สาขาวิชา แบ่งเป็นระดับปริญญาตรี 3 สาขาวิชา และระดับปริญญาโท 1 สาขาวิชา มีนักศึกษารวมทั้งหมดประมาณ 759 คน

โครงสร้างการบริหารคณะศิลปศาสตร์และวิทยาศาสตร์ มหาวิทยาลัยนครพนม



วิสัยทัศน์ คณะศิลปศาสตร์และวิทยาศาสตร์ มหาวิทยาลัยนครพนม เป็นองค์กรแห่งการเรียนรู้และ เป็น คณะชั้นนำ ที่มุ่งผลิตบัณฑิตด้านภาษาและ สังคมศาสตร์ บนฐานการวิจัยและบริการวิชาการ ในอนุภูมิภาคลุ่มน้ำโขง

ข้อความอธิบายวิสัยทัศน์

- 1) องค์กรแห่งการเรียนรู้ หมายถึง เป็นองค์กรที่มีการสร้างช่องทางให้เกิดการถ่ายทอดความรู้ซึ่งกันและกันภายในระหว่างบุคลากร ควบคู่ไปกับการรับความรู้จากภายนอก เป้าประสงค์สำคัญ คือ เอื้อให้เกิดโอกาสในการหาแนวปฏิบัติที่ดีที่สุด (Best Practices) เพื่อนำไปสู่การพัฒนาและสร้างเป็นฐานความรู้ที่เข้มแข็ง(Core competence) ขององค์กร เพื่อให้ทันต่อการเปลี่ยนแปลงของสังคมโลกที่เกิดขึ้นอยู่ตลอดเวลา
- 2) คณะชั้นนำ หมายถึง ชั้นนำในอนุภูมิภาคลุ่มน้ำโขง
- 3) ในอนุภูมิภาคลุ่มน้ำโขง หมายถึง กลุ่มประเทศ 6 ประเทศ คือ ไทย ลาว พม่า กัมพูชา เวียดนาม จีนตอนใต้

พันธกิจ

1. ผลิตบัณฑิต สู่อุตสาหกรรมแห่งภูมิปัญญาและการเรียนรู้ มีความสามารถทางวิชาการและทักษะวิชาชีพ มีคุณธรรม จริยธรรม เพื่อเป็นบัณฑิตที่มีคุณภาพ
2. พัฒนาการวิจัย ผลงานวิจัยที่สร้างสรรค์เกิดประโยชน์กับการจัดการเรียนการสอนและการปฏิบัติพันธกิจอื่นๆของคณะ สร้างเครือข่ายความร่วมมือระหว่างสถาบันการศึกษาทั้งในและต่างประเทศ
3. พัฒนาการให้บริการวิชาการแก่สังคมที่ทันสมัย ทั้งในและนอกประเทศ เพื่อเสริมสร้างความเข้มแข็งและยั่งยืนของสังคมและประเทศชาติ
4. ส่งเสริมทำนุบำรุงศิลปวัฒนธรรม อนุรักษ์ ฟื้นฟู สืบสาน พัฒนา เผยแพร่ศิลปวัฒนธรรมภูมิปัญญาท้องถิ่น
5. การบริหารจัดการที่ดีด้วยหลักธรรมาภิบาล มี 4 ข้อสนับสนุน ดังนี้
 - 1) พัฒนาการบริหารและการจัดการบนฐานความรู้และนวัตกรรม ยึดหลักธรรมาภิบาล การใช้ทรัพยากรเป็นไปอย่างมีประสิทธิภาพและประสิทธิผล คุ่มค่า เกิดประโยชน์สูงสุดกับทุกภาคส่วนอย่างมีคุณภาพ
 - 2) พัฒนาศักยภาพการเงินและงบประมาณเชิงการบริหาร จัดการด้านการเงินที่เน้นความโปร่งใส ความถูกต้อง ใช้เม็ดเงินอย่างคุ้มค่า มีประสิทธิภาพและเกิดประโยชน์สูงสุด มีแผนการใช้จ่ายเงินที่สะท้อนความต้องการใช้เงินอย่างมีประสิทธิภาพ จัดสรรงบประมาณและจัดทำรายงานทางการเงินอย่างเป็นระบบทุกพันธกิจ มีระบบตรวจสอบการใช้จ่ายเงินอย่างมีประสิทธิภาพ
 - 3) พัฒนาระบบและกลไกการประกันคุณภาพ มีการควบคุมดูแลปัจจัยที่เกี่ยวข้องกับคุณภาพ ตรวจสอบ ติดตาม ประเมินผลการดำเนินงาน เพื่อนำไปสู่การพัฒนาปรับปรุงคุณภาพอย่างต่อเนื่องสม่ำเสมอ มีการพัฒนานวัตกรรมด้านการประกันคุณภาพของคณะ
 - 4) ยกระดับคุณภาพและมาตรฐานการศึกษาของคณะให้สูงขึ้นทัดเทียมกับนานาชาติ ประเทศ ทั้งในระดับภูมิภาคและนอกภูมิภาค เสริมสร้างความร่วมมือและมีเป้าหมายร่วมกันระหว่างหน่วยงานที่เกี่ยวข้อง รวมทั้งผู้มีส่วนได้ส่วนเสีย เพื่อเป็นการเชื่อมโยงการดำเนินงานสู่การพัฒนาคุณภาพร่วมกัน

เป้าประสงค์

1. บัณฑิตมีความรู้ด้านภาษา และสังคมศาสตร์ตามคุณสมบัติบัณฑิตอันพึงประสงค์
2. นักวิจัยใหม่ได้รับการพัฒนาและมีผลงานทางวิชาการ
3. มีเครือข่ายการบริการวิชาการในชุมชนสังคมประเทศและ อนุภูมิภาคลุ่มน้ำโขง
4. มีแหล่งอนุรักษ์ พัฒนาเผยแพร่ สืบสานศิลปวัฒนธรรมและ ภูมิปัญญาท้องถิ่น
5. การบริหารทางการเงินที่มีประสิทธิภาพและโปร่งใส

เอกลักษณ์มหาวิทยาลัยนครพนม

“เสริมสร้างความรู้สู่อนุภูมิภาคลุ่มน้ำโขง”

อัตลักษณ์ของมหาวิทยาลัยนครพนม

ระดับอุดมศึกษา

- มีสมรรถนะตามสาขาวิชาชีพ (Competency)
- มีความสามารถในการสื่อสารภาษาในอนุภูมิภาคลุ่มน้ำโขง (Communication)
- เป็นบัณฑิตที่มีความรู้ความเข้าใจในวัฒนธรรมท้องถิ่น สังคมอนุภูมิภาคลุ่มน้ำโขง (Cultural Understanding)

หลักการและเหตุผล

องค์กรที่มีการบริหารจัดการที่ดี จะต้องมีการดำเนินงานด้าน การบริหารความเสี่ยงซึ่งเป็นเครื่องมือทางกลยุทธ์ที่สำคัญตามหลักการกำกับดูแลกิจการที่ดี โดยจะช่วยให้การบริหารงานและการตัดสินใจด้านต่างๆ เช่น การวางแผน การกำหนดกลยุทธ์ การติดตามควบคุม และวัดผลการปฏิบัติงาน ตลอดจนการใช้ทรัพยากรต่างๆ อย่างเหมาะสมและมีประสิทธิภาพมากขึ้น ลดการสูญเสียและโอกาสที่ทำให้เกิดความเสียหายแก่องค์กรภายใต้สภาวะการดำเนินงานของทุกๆ องค์กรล้วนแต่มีความเสี่ยง ซึ่งก็คือความไม่แน่นอนที่จะส่งผลกระทบต่อ การดำเนินงานหรือเป้าหมายขององค์กร จึงจำเป็นต้องมีการจัดการความเสี่ยงเหล่านั้นอย่างเป็นระบบโดยการ ระบุความเสี่ยงว่ามีปัจจัยเสี่ยงใดบ้างที่กระทบต่อการดำเนินงานหรือเป้าหมายขององค์กร วิเคราะห์ความเสี่ยง จากโอกาสและผลกระทบที่เกิดขึ้น จัดลำดับความสำคัญของปัจจัยเสี่ยงแล้วกำหนดแนวทางในการจัดการ ความเสี่ยง โดยต้องคำนึงความคุ้มค่าในการจัดการความเสี่ยงอย่างเหมาะสม

วัตถุประสงค์ของแผนบริหารความเสี่ยง

1. เพื่อวิเคราะห์/ประเมินความเสี่ยงปัจจัยภายในและภายนอกของคณะศิลปศาสตร์และวิทยาศาสตร์
2. เพื่อวิเคราะห์/จัดการความเสี่ยงปัจจัยภายในและภายนอกของคณะศิลปศาสตร์และวิทยาศาสตร์
3. เพื่อได้ผลประเมินความเสี่ยงและการควบคุมจัดการความเสี่ยงภายในและภายนอกคณะศิลป ศาสตร์และวิทยาศาสตร์
4. เพื่อติดตาม และประเมินผลการดำเนินงาน

ตัวชี้วัดของแผนงานบริหารความเสี่ยง ประจำปีงบประมาณ พ.ศ. 2559

คณะศิลปศาสตร์และวิทยาศาสตร์ มหาวิทยาลัยนครพนม

ลำดับ	ตัวชี้วัดของแผนงานบริหารความเสี่ยง คณะศิลปศาสตร์และวิทยาศาสตร์ มหาวิทยาลัย นครพนม พ.ศ. 2559	ค่าเป้าหมายของตัวบ่งชี้		ผู้รับผิดชอบ
		หน่วยนับ	ค่าเป้าหมาย	
1	ร้อยละความสำเร็จของการดำเนินงานบรรลุเป้าหมาย ตามแผนบริหารความเสี่ยง	ร้อยละ	80	รองคณบดี ฝ่ายบริหาร
2	ร้อยละความสำเร็จของการดำเนินงานบรรลุเป้าหมาย ตามแผนฉุกเฉิน วิกฤต	ร้อยละ	80	รองคณบดี ฝ่ายบริหาร

ผู้รับผิดชอบการดำเนินงาน

- 1) คณะศิลปศาสตร์และวิทยาศาสตร์ ได้จัดตั้งคณะกรรมการบริหารความเสี่ยง เพื่อรับผิดชอบการดำเนินงานโดยมีคณะกรรมการจัดทำโครงการบริหารความเสี่ยงและคณะกรรมการจัดทำแผนงานบริหารความเสี่ยง เป็นผู้ดำเนินงานตามที่คณะกรรมการมอบหมาย
- 2) ให้งานบริหารความเสี่ยง ภายในคณะศิลปศาสตร์และวิทยาศาสตร์ เป็นผู้รับผิดชอบหลัก และประสานกับหน่วยงานภายในมหาวิทยาลัยเพื่อดำเนินงานตามภารกิจ

วิธีการดำเนินงาน

- 1) แต่งตั้งคณะกรรมการบริหารความเสี่ยง คณะกรรมการจัดทำแผนบริหารความเสี่ยง และคณะกรรมการจัดทำโครงการบริหารจัดการความเสี่ยง
- 2) จัดทำโครงการบริหารจัดการความเสี่ยง
 - 2.1 ระดมความคิด ระบุประเด็นความเสี่ยง
 - 2.2 กำหนดเกณฑ์การประเมินมาตรฐาน
 - 2.3 ประเมินโอกาสและผลกระทบของความเสี่ยง
 - 2.4 วิเคราะห์ความเสี่ยง พิจารณาจัดการความเสี่ยง (ตามระดับความเสี่ยง : 4T)
 - 2.5 สรุปการประเมินความเสี่ยง จัดลำดับความเสี่ยง ตามระดับความเสี่ยงตามตาราง Risk Marix
 - 2.6 กำหนดแผนบริหารความเสี่ยง จัดทำแผนงานบริหารความเสี่ยง
- 3) เสนอร่างแผนงานบริหารความเสี่ยงต่อคณะกรรมการประจำคณะ ศิลปศาสตร์และวิทยาศาสตร์ มหาวิทยาลัยนครพนม และส่งแผนงานบริหารความเสี่ยงไปยังหน่วยตรวจสอบภายใน สำนักงาน อธิการบดี มหาวิทยาลัยนครพนม เพื่อเสนอรวบรวมเสนอต่อคณะกรรมการฯ ต่อไป
- 4) ประกาศใช้แผนงานบริหารความเสี่ยง และเผยแพร่ให้สาขาวิชา /ฝ่ายงาน นำไปดำเนินการในส่วนที่เกี่ยวข้อง
- 5) ติดตามประเมินผลการบริหารความเสี่ยง ทุก ๆ 6 เดือน และ 12 เดือน แล้วรายงานต่อคณะกรรมการประจำคณะศิลปศาสตร์และวิทยาศาสตร์ มหาวิทยาลัยนครพนม

ประโยชน์ของการบริหารความเสี่ยง

การดำเนินการบริหารความเสี่ยงจะช่วยผู้บริหารมีข้อมูลที่ใช้ในการตัดสินใจได้ดียิ่งขึ้น และทำให้องค์กรสามารถจัดการกับปัญหาอุปสรรคและอยู่รอดได้ในสถานการณ์ที่ไม่คาดคิดหรือสถานการณ์ที่อาจทำให้องค์กรเกิดความเสียหาย ประโยชน์ที่คาดหวังว่าจะได้รับจากการดำเนินการบริหารความเสี่ยง มีดังนี้

1. เป็นการสร้างฐานข้อมูลความรู้ที่มีประโยชน์ต่อการบริหารและการปฏิบัติงานในหน่วยงาน การบริหารความเสี่ยงจะเป็นแหล่งข้อมูลสำหรับผู้บริหารในการตัดสินใจด้านต่าง ๆ เนื่องจากการบริหารความเสี่ยงเป็นการดำเนินการซึ่งตั้งอยู่บนสมมติฐานในการตอบสนองต่อเป้าหมายและภารกิจหลักของหน่วยงาน
2. ช่วยสะท้อนให้เห็นภาพรวมของความเสี่ยงต่าง ๆ ที่สำคัญได้ทั้งหมด การบริหารความเสี่ยงจะทำให้บุคลากรภายในหน่วยงานมีความเข้าใจถึงเป้าหมายและภารกิจหลักของหน่วยงาน และตระหนักถึงความเสี่ยงสำคัญที่ส่งผลกระทบต่อหน่วยงานได้อย่างครบถ้วน ซึ่งครอบคลุมความเสี่ยงที่มีเหตุทั้งจากปัจจัยภายในหน่วยงาน และจากปัจจัยภายนอกหน่วยงาน
3. เป็นเครื่องมือสำคัญในการบริหารงาน การบริหารความเสี่ยงเป็นเครื่องมือที่ช่วยให้ผู้บริหารสามารถมั่นใจได้ว่าความเสี่ยงได้รับการจัดการอย่างเหมาะสมและทันเวลา รวมทั้งเป็นเครื่องมือที่สำคัญของผู้บริหารในการบริหารงาน และการตัดสินใจในด้านต่างๆ เช่น การวางแผน การกำหนดกลยุทธ์ การติดตามควบคุมและวัดผลการปฏิบัติงาน ซึ่งจะส่งผลให้การดำเนินงานเป็นไปตามเป้าหมายและสามารถสร้างมูลค่าเพิ่มให้แก่หน่วยงาน
4. ช่วยให้การพัฒนาหน่วยงานเป็นไปในทิศทางเดียวกัน การบริหารความเสี่ยงทำให้รูปแบบการตัดสินใจในการปฏิบัติงานของหน่วยงานมีการพัฒนาไปในทิศทางเดียวกัน เช่น การตัดสินใจโดยที่ผู้บริหารมีความเข้าใจในกลยุทธ์ วัตถุประสงค์ของหน่วยงาน และระดับความเสี่ยงอย่างชัดเจน
5. ช่วยให้การพัฒนาการบริหารและจัดสรรทรัพยากรเป็นไปอย่างมีประสิทธิภาพและประสิทธิผล การจัดสรรทรัพยากรเป็นไปอย่างเหมาะสม โดยพิจารณาถึงระดับความเสี่ยงในแต่ละกิจกรรมและการเลือกใช้มาตรการในการบริหารความเสี่ยง

นโยบายการบริหารจัดการความเสี่ยง

เพื่อให้คณะศิลปศาสตร์และวิทยาศาสตร์ มหาวิทยาลัยนครพนม มีระบบการบริหารจัดการความเสี่ยง โดยการบริหารปัจจัย และควบคุมกิจกรรม รวมทั้งกระบวนการดำเนินงานต่าง ๆ การป้องกันหรือลดมูลเหตุของแต่ละโอกาสที่คณะศิลปศาสตร์และวิทยาศาสตร์ มหาวิทยาลัยนครพนม จะเกิดความเสียหาย ให้ระดับความเสี่ยงและขนาดของความเสียหายที่จะเกิดขึ้นในอนาคตอยู่ในระดับที่ยอมรับได้ โดยคำนึงถึงการบรรลุเป้าหมายของมหาวิทยาลัยนครพนม ตามพันธกิจที่สำคัญ จึงกำหนดแนวนโยบายการบริหารความเสี่ยงพอสรุปได้ ดังนี้

- 1) การบริหารจัดการความเสี่ยงทั่วทั้งองค์กรแบบบูรณาการ โดยมีการจัดการอย่างเป็นระบบและต่อเนื่อง
- 2) กำหนดกระบวนการบริหารจัดการความเสี่ยงที่เป็นระบบมาตรฐานเดียวกันทั่วทั้งองค์กร
- 3) ติดตามประเมินผลการบริหารจัดการความเสี่ยงที่มีการทบทวนและปรับปรุงอย่างสม่ำเสมอ
- 4) นำเทคโนโลยีสารสนเทศมาใช้ในการจัดการที่ดี
- 5) การบริหารจัดการความเสี่ยงเป็นส่วนหนึ่งของการดำเนินงานตามปกติ
- 6)

หลักและความสำเร็จในการบริหารความเสี่ยง

การบริหารความเสี่ยง มีหลักการและความสำเร็จที่ คณะศิลปศาสตร์และวิทยาศาสตร์ มหาวิทยาลัยนครพนม ต้องมีการนำการบริหารความเสี่ยงมาใช้ในการบริหารจัดการดังนี้

- 1) ระเบียบสำนักนายกรัฐมนตรีว่าด้วยการบริหารจัดการบ้านเมืองและสังคมที่ดี พ.ศ. 2542 ข้อ 7.5 กำหนดให้ใช้มาตรการเพื่อส่งเสริมและกำกับให้หน่วยงานของรัฐทุกแห่งกำหนดแผนการสร้างความโปร่งใสและป้องกันการทุจริตประพฤติมิชอบในระบอบราชการและ รายงานผลการดำเนินการในรอบปีต่อคณะรัฐมนตรี
- 2) ระเบียบคณะกรรมการตรวจเงินแผ่นดิน ว่าด้วยการกำหนดมาตรฐานการควบคุมภายใน พ.ศ. 2544 ประกาศในราชกิจจานุเบกษาเมื่อวันที่ 26 ตุลาคม 2544 กำหนดให้หน่วยงานภาครัฐ นำมาตรฐานการควบคุมภายในที่กำหนดโดยคณะกรรมการตรวจเงินแผ่นดินไปใช้เป็นแนวทางจัดวางระบบการควบคุมภายในให้เกิดประสิทธิผล และประสิทธิภาพให้แล้วเสร็จภายในหนึ่งปีและ รายงานความคืบหน้าทุก 2 เดือนหลังจากนั้นให้ส่งรายงานการควบคุมภายในให้คณะกรรมการตรวจเงินแผ่นดินและผู้เกี่ยวข้องทุกปี
- 3) คู่มือการประกันคุณภาพการศึกษาภายในสถานศึกษาระดับอุดมศึกษาของสำนักงานคณะกรรมการการอุดมศึกษา องค์กรประกอบที่ 7 การบริหารและการจัดการ ตัวบ่งชี้ที่ 7.8 กำหนดให้สถาบันอุดมศึกษามีการนำระบบบริหารความเสี่ยงมาใช้ในการบวกรับการบริการ การศึกษา โดยกำหนดเป็นตัวบ่งชี้ที่ 7.8 พ.ศ. 2553 และ คู่มือการประกันคุณภาพการศึกษาภายในสถานศึกษาระดับอุดมศึกษาของสำนักงานคณะกรรมการการอุดมศึกษา องค์กรประกอบที่ 5 การบริหารจัดการ ตัวบ่งชี้ที่ 5 กำหนดให้สถาบันอุดมศึกษามีการดำเนินงานตามแผนบริหาร ความเสี่ยง โดยกำหนดเป็นตัวบ่งชี้ที่ 5 ระดับ คณะ พ.ศ. 2557

ความหมายและ คำจำกัดความเกี่ยวกับการบริหารความเสี่ยง

1. ความเสี่ยง (Risk) หมายถึง โอกาสที่จะเกิดความผิดพลาด ความเสียหาย การรั่วไหล ความสูญเสียเปล่าหรือ เหตุการณ์ที่ไม่พึงประสงค์ซึ่งอาจเกิดขึ้นในอนาคต และมีผลกระทบ หรือทำให้การดำเนินงานไม่ประสบความสำเร็จตาม วัตถุประสงค์และเป้าหมายขององค์กร ในการดำเนินภารกิจด้านการผลิตบัณฑิต การวิจัย การบริการวิชาการ การทำนุ บำรุงศิลปวัฒนธรรม และการดำเนินงานด้านการบริหารจัดการของ มหาวิทยาลัย ซึ่งความเสี่ยงจำแนกได้เป็น 6 ด้าน ตามเกณฑ์มาตรฐานการประกันคุณภาพตัวบ่งชี้ที่ 7.4 ของสำนักงานคณะกรรมการการอุดมศึกษา (สกอ.) ปีการศึกษา 2557 ดังนี้

- 1) ความเสี่ยงด้านทรัพยากร (การเงิน งบประมาณ ระบบเทคโนโลยีสารสนเทศ อาคาร สถานที่)
 - 2) ความเสี่ยงด้านยุทธศาสตร์หรือกลยุทธ์ของมหาวิทยาลัย
 - 3) ความเสี่ยงด้านนโยบาย กฎหมาย ระเบียบ ข้อบังคับ
 - 4) ความเสี่ยงด้านการปฏิบัติงาน เช่น ความเสี่ยงของกระบวนการบริหารหลักสูตร การบริหาร งานวิจัยที่บูรณาการ ระบบงาน ระบบประกันคุณภาพ
 - 5) ความเสี่ยงด้านบุคลากรและความเสี่ยงด้านธรรมาภิบาล โดยเฉพาะจรรยาบรรณของอาจารย์และ บุคลากร
 - 6) ความเสี่ยงจากเหตุการณ์ภายนอก
- ทั้งนี้ คำอธิบายความเสี่ยงด้านต่างๆ ที่ชัดเจนและเข้าใจง่าย สามารถจำแนกออกเป็น 2 ประเภทใหญ่ ซึ่งแสดงได้ดังนี้ (วิชดา ลีวนานนท์ชัย, 2551)

1) ความเสี่ยงที่เกิดจากปัจจัยภายใน: ประกอบด้วย (1) Operational Risk ความเสี่ยงด้านการปฏิบัติงาน เกิดจากขั้นตอน อุปกรณ์หรือ ทรัพยากรมนุษย์เป็นอุปสรรคต่อการดำเนินงาน อุบัติเหตุ (2) Financial Risk ความเสี่ยงทางการเงิน เกิดจากปัญหาด้านการเงินและงบประมาณ เช่น ขาดแคลนเงินทุน กู้ยืมมากเกินไป ขาดสภาพคล่องความผิดพลาดหรือทุจริตของฝ่ายการเงินหรือฝ่ายบัญชี (3) Strategic Risk ความเสี่ยงเชิงกลยุทธ์เกิดจากความผิดพลาดในการกำหนดหรือ ดำเนินนโยบาย กลยุทธ์ที่ไม่เหมาะสม ตลอดจนการทุจริตเชิงนโยบายของผู้บริหาร (4) Policy Risk ความเสี่ยงด้านนโยบาย เกิดจากกฎหมาย กฎระเบียบข้อบังคับ

2) ความเสี่ยงที่เกิดจากปัจจัยภายนอก: (1) Political Factors ความเสี่ยงด้านการเมือง กฎหมาย ข้อบังคับ (2) Economic Factors ความเสี่ยงจากภาวะเศรษฐกิจ เช่น ความเสี่ยงจากอัตรา ดอกเบี้ย เปลี่ยนแปลง แผนบริหารความเสี่ยงคณะกรรมการปีพ.ศ.2554 (3) Socio-cultural Factors ความเสี่ยงด้านสังคม และวัฒนธรรม (4) Technological Factors ความเสี่ยงด้านการเปลี่ยนแปลงเทคโนโลยี (5) International Factors ความเสี่ยงระหว่างประเทศ เช่น อัตราแลกเปลี่ยนเงินตรา ต่างประเทศ การ เคลื่อนย้ายเงินลงทุน ฐานกำลังการผลิตของประเทศมหาอำนาจทางเศรษฐกิจ (6) ภัยธรรมชาติ (7) ความเสี่ยง ด้านภาวะการแข่งขัน

2. ปัจจัยเสี่ยง (Risk Factor) หมายถึง ต้นเหตุ หรือสาเหตุที่มาของความเสี่ยง ที่จะทำให้ไม่บรรลุ วัตถุประสงค์ที่กำหนดไว้โดยต้องระบุได้ด้วยว่าเหตุการณ์นั้นจะเกิดที่ไหน เมื่อใด และเกิดขึ้นได้อย่างไร และ ทำไม ทั้งนี้ สาเหตุของความเสี่ยงที่ระบุควรเป็นสาเหตุที่แท้จริง เพื่อจะได้วิเคราะห์และกำหนดมาตรการลด ความเสี่ยงในภายหลังได้ อย่างถูกต้อง

3. การประเมินความเสี่ยง (Risk Assessment) หมายถึง กระบวนการระบุความเสี่ยง และ วิเคราะห์ความเสี่ยง เพื่อจัดลำดับความเสี่ยงที่ระบุ โดยการพิจารณาจากโอกาสที่จะเกิด (Likelihood) และ ผลกระทบ (Impact) ของความเสี่ยงนั้นๆ

1) โอกาสที่จะเกิด (Likelihood: L) หมายถึง ความถี่หรือโอกาสที่จะเกิดเหตุการณ์ความเสี่ยง ซึ่ง จำแนกเป็น 5 ระดับ คือ

ระดับ 1 หมายถึง ความเสี่ยงนั้นมีโอกาสการเกิดน้อยมาก

ระดับ 2 หมายถึง ความเสี่ยงนั้นมีโอกาสการเกิดน้อย

ระดับ 3 หมายถึง ความเสี่ยงนั้นมีโอกาสการเกิดปานกลาง

ระดับ 4 หมายถึง ความเสี่ยงนั้นมีโอกาสการเกิดสูง

ระดับ 5 หมายถึง ความเสี่ยงนั้นมีโอกาสการเกิดสูงมาก

2) ผลกระทบ (Impact: I) หมายถึง ขนาดความรุนแรงของความเสียหายที่จะเกิดขึ้นหากเกิด เหตุการณ์ความเสี่ยง จำแนกเป็น 5 ระดับ คือ

ระดับ 1 หมายถึง ผลกระทบของความเสี่ยงต่อองค์กรมีน้อยมาก

ระดับ 2 หมายถึง ผลกระทบของความเสี่ยงต่อองค์กรมีน้อย

ระดับ 3 หมายถึง ผลกระทบของความเสี่ยงต่อองค์กรมีปานกลาง

ระดับ 4 หมายถึง ผลกระทบของความเสี่ยงต่อองค์กรมีสูง

ระดับ 5 หมายถึง ผลกระทบของความเสี่ยงต่อองค์กรมีสูงมาก

3) ระดับของความเสียหาย (Degree of Risk: D) หมายถึง สถานะของความเสียหายที่ได้จากการประเมินโอกาสและผลกระทบของแต่ละปัจจัยเสี่ยง มีค่าเป็นเชิงปริมาณ ซึ่งคำนวณได้จากสูตร ระดับความเสียหาย = ระดับโอกาส x ระดับผลกระทบของความเสียหาย หรือ $D = L \times I$

4. การบริหารความเสี่ยง (Risk Management) หมายถึง วิธีการบริหารจัดการที่เป็นไปเพื่อการคาดการณ์ และลดผลเสียของความไม่แน่นอน ที่จะเกิดขึ้นกับองค์กร ทั้งนี้เพื่อให้องค์กรสามารถบรรลุวัตถุประสงค์ได้โดยมีประสิทธิภาพมากขึ้น ซึ่งการจัดการความเสี่ยงมีหลายวิธี ดังนี้

ตารางที่ 1 แสดงวิธีการบริหาร/จัดการความเสี่ยง

วิธีการบริหาร/จัดการความเสี่ยง	ศัพท์ที่นิยมใช้ทั่วไป	(กรมบัญญัติกลาง) แนวคิด 4 T
1. การยอมรับความเสี่ยง หมายถึง การตกลงกันที่จะยอมรับ เนื่องจากไม่คุ้มค่าในการจัดการหรือป้องกัน แต่การเลือกบริหาร ความเสี่ยงด้วยวิธีนี้ต้องมีการติดตามเฝ้าระวังอย่างสม่ำเสมอ	Risk Acceptance (Accept)	Take
2. การลด/การควบคุมความเสี่ยง หมายถึง การปรับปรุงระบบ การทำงาน หรือออกแบบวิธีการทำงานใหม่ เพื่อลดโอกาสที่จะ เกิดความเสียหาย หรือลดผลกระทบที่อาจเกิดขึ้นจากความเสี่ยง ให้อยู่ในระดับที่ยอมรับได้ เช่นการจัดอบรมพนักงาน การจัดทำ คู่มือการปฏิบัติงาน	Risk Reduction (Control)	Treat
3. การกระจาย หรือโอน ความเสี่ยง หมายถึง การกระจายหรือ ถ่ายโอนความเสี่ยงให้หน่วยงานอื่นช่วยแบ่งความรับผิดชอบไป เช่นการทำประกันภัย กับบริษัทภายนอก หรือการจ้าง บุคคลภายนอกดำเนินการแทน (Outsource)	Risk Sharing (Transfer)	Transfer
4. การหลีกเลี่ยงความเสี่ยง หมายถึง การจัดการกับความเสี่ยง ที่อยู่ในระดับสูงมาก และไม่อาจยอมรับได้จึงต้องตัดสินใจยกเลิก โครงการ/กิจกรรมที่จะก่อให้เกิดความเสี่ยงนั้นไป	Risk Avoidance (Avoid)	Terminate

ทั้งนี้ วิธีจัดการความเสี่ยงของแต่ละหน่วยงานอาจมีความแตกต่างกันขึ้นอยู่กับสภาพแวดล้อมของ หน่วยงาน บางหน่วยงานอาจเลือกการควบคุมเพียงอย่างเดียวที่สามารถป้องกันความเสี่ยงได้หลายความเสี่ยง หรืออาจเลือกการควบคุมหลายอย่างเพื่อป้องกันความเสี่ยงเพียงเรื่องเดียว

5. การควบคุม (Control) หมายถึง นโยบาย แนวทาง หรือขั้นตอนปฏิบัติต่างๆ ซึ่งกระทำเพื่อลดความ เสี่ยง และทำให้การดำเนินงานบรรลุวัตถุประสงค์ แบ่งได้เป็น 4 ประเภท คือ

ตารางที่ 2 แสดงรายละเอียดประเภทการควบคุม

ศัพท์ที่ใช้	ประเภทการควบคุม
1. Preventive Control	การควบคุมเพื่อป้องกันไม่ให้เกิดความเสี่ยงและข้อผิดพลาดตั้งแต่แรก เช่น การอนุมัติ การจัดโครงสร้างองค์กร การแบ่งแยกหน้าที่ การควบคุมการเข้าถึงเอกสาร ข้อมูล ทรัพย์สิน ฯลฯ
2. Detective Control	การควบคุมเพื่อให้ตรวจพบ เป็นการควบคุมที่กำหนดไว้เพื่อให้สามารถค้นพบ ข้อผิดพลาดที่เกิดขึ้น แล้ว เช่น การสอบทาน การวิเคราะห์ การยืนยันยอด การตรวจนับ การรายงาน ข้อบกพร่อง ฯลฯ
3. Directive Control	การควบคุมโดยการชี้แนะที่ส่งเสริมหรือกระตุ้นให้เกิดความสำเร็จตามวัตถุประสงค์ที่ต้องการ เช่น การให้รางวัลแก่ผู้มีผลงานดี เป็นต้น
4. Corrective Control	การควบคุมที่กำหนดขึ้นเพื่อแก้ไขข้อผิดพลาดที่เกิดขึ้นให้ถูกต้อง การควบคุมตามประเภทต่างๆ และวิธีการบริหาร/จัดการความเสี่ยงนั้น จึงเป็นหลักการทางด้าน

การควบคุมตามประเภทต่างๆ และวิธีการบริหาร/จัดการความเสี่ยงนั้น จึงเป็นหลักการทางด้านความคิด และการวิเคราะห์ความเสี่ยง และระบบการควบคุมภายใน ซึ่งต้องมีการนำไปใช้ควบคู่กันไปด้วยกันเสมอ

บทที่ 2 ผลการวิเคราะห์ความเสี่ยง

การวิเคราะห์และระบุความเสี่ยง และปัจจัยที่ก่อให้เกิดความเสี่ยง

คณะกรรมการบริหารความเสี่ยง คณะศิลปศาสตร์และวิทยาศาสตร์ มหาวิทยาลัยนครพนม ได้ดำเนินการวิเคราะห์และพิจารณาปัจจัยความเสี่ยงทั้งภายในและภายนอกที่ส่งผลให้เกิดความเสี่ยงของคณะ ในช่วงปีงบประมาณ 2559 โดยได้พิจารณาวิเคราะห์และระบุความเสี่ยง และปัจจัยที่ก่อให้เกิดความเสี่ยง ตามที่ประชุมของคณะกรรมการบริหารความเสี่ยง ของมหาวิทยาลัยนครพนม เรื่องการประชุมเชิงปฏิบัติการ การบริหารความเสี่ยงสำหรับผู้บริหาร ครั้งที่ 2 /2558 เมื่อวันที่ 2 /2558 เมื่อวันศุกร์ ที่ 12 มิถุนายน 2558 เวลา 08.30 น. เป็นต้นไป ณ ห้องประชุมช่างนาว ชั้น 5 อาคารสารสนเทศเพื่อการบริหาร มหาวิทยาลัยนครพนม โดยได้ระบุระบบงานหลัก 13 ระบบ ดังนี้

- 1) ระบบงานจัดประชุมสภา
- 2) ค่านิยมร่วมของมหาวิทยาลัย
- 3) ระบบแผนงานรับนักศึกษา
- 4) ระบบงานที่ดูแลเรื่องค่าตอบแทน
- 5) ระบบงานด้านความปลอดภัยในสถานศึกษา
- 6) ระบบงานป้องกันการทะเลาะวิวาท
- 7) ระบบการต่อต้านสิ่งเสพติด
- 8) ระบบงานที่เกี่ยวข้องกับกิจกรรมนักศึกษา
- 9) ระบบงานธุรการและจัดซื้อจัดจ้าง
- 10) ระบบงานทบทวนกฎข้อบังคับ
- 11) ระบบงานจัดสรรงบประมาณ
- 12) ระบบพัฒนาหลักสูตร
- 13) ระบบพัฒนาบุคลากร

คณะกรรมการบริหารความเสี่ยง คณะศิลปศาสตร์และวิทยาศาสตร์ มหาวิทยาลัยนครพนม ได้พิจารณาวิเคราะห์และจัดลำดับของความเสี่ยงจากค่าโอกาสและผลกระทบที่เกิดขึ้นทั้งหมด จำนวน 9 ระบบ โดยได้วิเคราะห์ตามมาตรฐาน ตามขั้นตอน ดังนี้

การประเมินความเสี่ยง (Risk Evaluation)

ในกระบวนการประเมินความเสี่ยง เป็นการนำความเสี่ยงและปัจจัยเสี่ยงแต่ละปัจจัยที่ระบุไว้มา ประเมินโอกาส (Likelihood) ที่จะเกิดเหตุการณ์ความเสี่ยงต่าง ๆ และประเมินระดับความรุนแรงหรือมูลค่า ความเสียหาย (Impact) จากความเสี่ยง เพื่อให้เห็นถึงระดับของความเสี่ยงที่แตกต่างกัน ทำให้สามารถ กำหนดการควบคุมความเสี่ยงได้อย่างเหมาะสม ซึ่งจะช่วยให้หน่วยงานสามารถวางแผนและจัดสรรทรัพยากร ได้อย่างถูกต้องภายใต้งบประมาณ กำลังคน หรือเวลาที่มีจำกัด โดยอาศัยเกณฑ์มาตรฐานที่กำหนดไว้ข้างต้น ซึ่งกระบวนการนี้จะประกอบด้วย การวิเคราะห์ การประเมิน และการจัดลำดับความเสี่ยง ที่มีผลกระทบต่อ การบรรลุวัตถุประสงค์ของกระบวนการทำงานของหน่วยงานซึ่งประกอบด้วย 4 ขั้นตอน คือ

ขั้นตอนที่ 1 กำหนดเกณฑ์การประเมินมาตรฐาน

เป็นการกำหนดเกณฑ์ที่จะใช้ในการประเมินความเสี่ยง ได้แก่ระดับโอกาสที่จะเกิดความเสี่ยง (Likelihood) ระดับความรุนแรงหรือมูลค่าของผลกระทบ (Impact) และระดับความเสี่ยง (Degree of Risk) ซึ่งเกณฑ์การประเมินนั้นสามารถเป็นทั้งเชิงปริมาณและคุณภาพโดยขึ้นอยู่กับข้อมูล สภาพแวดล้อมของ หน่วยงานและดุลยพินิจของหน่วยงาน โดยเกณฑ์การประเมินมาตรฐานมหาวิทยาลัยฯ กำหนดให้ทุกหน่วยงาน กำหนดเกณฑ์มาตรฐานเป็น 5 ระดับคือ สูงมาก สูง ปานกลาง น้อย น้อยมาก โดยใช้แบบฟอร์ม NPU_R1

ระดับ	โอกาสที่จะเกิดความเสี่ยง	เกณฑ์มาตรฐาน
1	น้อยมาก	มีโอกาสเกิดบ้างในบางกรณี
2	น้อย	มีโอกาสเกิดแต่นาน ๆ ครั้ง
3	ปานกลาง	มีโอกาสเกิดบางครั้ง
4	สูง	มีโอกาสเกิดค่อนข้างสูงหรือบ่อย ๆ
5	สูงมาก	มีโอกาสเกิดเกือบทุกครั้ง

เสี่ยง (Degree of Risk) แบ่งเป็น 5 ระดับคือ ระดับสูงมาก สูง ปานกลาง น้อย น้อยที่สุด ดังนี้

ระดับความเสี่ยง แสดง Risk Matrix สำหรับวัดระดับของความเสี่ยง

ผลกระทบของความเสี่ยง	5	10	15	20	25
	4	8	12	16	20
	3	6	9	12	15
	2	4	6	8	10
	1	2	3	4	5
	โอกาสที่จะเกิดความเสี่ยง				

โดย ระดับความเสี่ยงจำแนกตามสีใน Risk Matrix เป็น 4 ระดับดังนี้

<u>ระดับความเสี่ยง</u>	สูงมาก	สูง	ปานกลาง	ต่ำ
------------------------	--------	-----	---------	-----

ขั้นตอนที่ 2 การประเมินโอกาสและผลกระทบของความเสี่ยง

เป็นการนำความเสี่ยงและปัจจัยเสี่ยงแต่ละปัจจัยที่ระบุไว้มาประเมินโอกาส (Likelihood) ที่จะเกิดเหตุการณ์ความเสี่ยงต่าง ๆ และประเมินระดับความรุนแรงหรือมูลค่าความเสียหาย (Impact) จากความเสี่ยง เพื่อให้เห็นถึงระดับของความเสี่ยงที่แตกต่างกัน ทำให้สามารถกำหนดการควบคุมความเสี่ยงได้อย่างเหมาะสม ซึ่งจะช่วยให้หน่วยงานสามารถวางแผนและจัดสรรทรัพยากรได้อย่างถูกต้องภายใต้งบประมาณ กำลังคนหรือเวลาที่มีจำกัด โดยมีการพิจารณาตามเกณฑ์มาตรฐานที่กำหนดไว้ในขั้นตอนที่ 1 โดยนำระดับของความเสี่ยงไปใส่แบบประเมินความเสี่ยง NPU_R1

ขั้นตอนที่ 3 การวิเคราะห์ความเสี่ยง

ในกระบวนการนี้ให้หน่วยงานนำระดับของโอกาสและผลกระทบของความเสี่ยงที่ได้ระบุไว้แบบฟอร์ม NPU_R1

ขั้นตอนที่ 4 การจัดลำดับความเสี่ยง

ในกระบวนการนี้เป็นการนำความเสี่ยงที่ได้จากการวิเคราะห์ระดับความเสี่ยง มาจัดลำดับความเสี่ยง ในแบบฟอร์ม NPU_R1

ทางเลือกหรือกลยุทธ์ในการจัดการความเสี่ยงแบ่งได้ 4 แนวทางหลัก คือ

1) การยอมรับ (Take, Accept) หมายถึง การที่ความเสี่ยงนั้นสามารถยอมรับได้ภายใต้การควบคุมที่มีอยู่ในปัจจุบันซึ่งไม่ต้องดำเนินการใดๆ เช่น กรณีที่มีความเสี่ยงในระดับไม่รุนแรงและไม่คุ้มค่าที่จะดำเนินการใดๆ ให้ขออนุมัติหลักการรับความเสี่ยงไว้และไม่ดำเนินการใดๆ

2) การควบคุม (Treat) คือ ความเสี่ยงที่ยอมรับได้แต่ต้องมีการแก้ไขเกี่ยวกับการควบคุมที่มีอยู่ในปัจจุบัน เพื่อให้มีการควบคุมที่เพียงพอและเหมาะสม เช่น การปรับปรุงกระบวนการดำเนินงาน การจัดอบรม เพิ่มทักษะในการทำงานให้กับพนักงานและการจัดทำคู่มือการปฏิบัติงาน เป็นต้น

3) การยกเลิก (Terminate) หรือหลีกเลี่ยง (Avoid) คือ ความเสี่ยงที่ไม่สามารถยอมรับและต้องจัดการให้ความเสี่ยงนั้นไปอยู่นอกเงื่อนไขการดำเนินงาน โดยมีวิธีการจัดการความเสี่ยงในกลุ่มนี้ เช่น การหยุดดำเนินงาน หรือกิจกรรมที่ก่อให้เกิดความเสี่ยงนั้น การเปลี่ยนแปลงวัตถุประสงค์ในการดำเนินงาน การลดขนาดของงานที่จะดำเนินการหรือกิจกรรมลง เป็นต้น

4) การโอนความเสี่ยง (Transfer) หรือ แบ่ง (Share) คือ ความเสี่ยงที่สามารถโอนไปให้ผู้อื่นได้ เช่น การจ้างบุคคลภายนอกหรือการจ้างบริษัทภายนอกมาจัดการในงานบางอย่างแทน เช่น งานรักษาความปลอดภัย เป็นต้น

ผลการประเมินโอกาสและผลกระทบของความเสี่ยงและจัดลำดับความเสี่ยงที่ได้จากการวิเคราะห์ ดังนี้

คณะกรรมการบริหารความเสี่ยง คณะศิลปศาสตร์และวิทยาศาสตร์ มหาวิทยาลัยนครพนม ประจำปีงบประมาณ 2559 ได้พิจารณาวิเคราะห์และจัดลำดับของความเสี่ยงจากค่าโอกาสและผลกระทบที่เกิดขึ้นทั้งหมดทั้งปัจจัยภายในและภายนอก โดยได้วิเคราะห์ตามมาตรฐาน ตามขั้นตอน ผลการวิเคราะห์ทั้งหมด ได้พิจารณาประเด็นที่มีความเสี่ยงต่ำ ปานกลาง และสูงมาก จำนวน 9 ระบบ ได้แก่

1. ด้านการพัฒนาคณาจารย์
2. ด้านความนิยมในการเลือกเข้าศึกษาในคณะศิลปศาสตร์และวิทยาศาสตร์
3. ระบบงานที่เกี่ยวข้องกับกิจกรรมนักศึกษา
4. ด้านพัฒนาหลักสูตร
5. การจัดสรรงบประมาณ
6. งานป้องกันการทะเลาะวิวาท
7. การจัดซื้อจัดจ้าง
8. ความปลอดภัยในสถานศึกษา
9. การต่อต้านสิ่งเสพติด

ปัจจัยนำเข้า (Input)

1. ด้านการพัฒนาบุคลากร ประเด็นความเสี่ยง

ตำแหน่งทางวิชาการ คณะศิลปศาสตร์และวิทยาศาสตร์ ไม่มีบุคลากรสายวิชาการที่มีตำแหน่งทางวิชาการ จากเกณฑ์การประเมินประกันคุณภาพการศึกษา ระดับหลักสูตร และระดับคณะ ในตัวบ่งชี้ที่ 4.2 ร้อยละของอาจารย์ประจำหลักสูตรที่ดำรงตำแหน่งทางวิชาการ และ ตัวบ่งชี้ที่ 1.3 อาจารย์ที่ประจำคณะที่ดำรงตำแหน่งทางวิชาการ โดย หลักสูตรระดับปริญญาตรีเกณฑ์การประเมินค่าร้อยละของอาจารย์ประจำหลักสูตรที่ดำรงตำแหน่งผู้ช่วยศาสตราจารย์ และศาสตราจารย์รวมกันที่กำหนดให้เป็นคะแนนเต็ม 5 = ร้อยละ 60 ขึ้นไป ระดับปริญญาโท คะแนนเต็ม 5 ร้อยละ 80 ขึ้นไป จากการสรุปผลการประเมินความเสี่ยงอยู่ในระดับสูงมาก

2. ด้านความนิยมในการเลือกเข้าศึกษาในสาขาวิชา คณะศิลปศาสตร์และวิทยาศาสตร์ ประเด็นความเสี่ยง

ความนิยมในการเลือกเข้าศึกษาในสาขาวิชา คณะศิลปศาสตร์และวิทยาศาสตร์ มีจำนวนนักเรียนสมัครเข้ามาศึกษาในบางสาขาวิชาของคณะศิลปศาสตร์และวิทยาศาสตร์ เป็นจำนวนที่น้อยเมื่อเทียบกับแผนการรับนักศึกษา จากการสรุปผลการประเมินความเสี่ยงอยู่ในระดับสูงมาก

3. ระบบงานที่เกี่ยวข้องกับกิจกรรมนักศึกษา ประเด็นความเสี่ยง

กระบวนการให้ทุนกู้ยืมเพื่อการศึกษาของนักศึกษา นักศึกษาผู้กู้ยืมยื่นเอกสารล่าช้า จากการสรุปผลการประเมินความเสี่ยงอยู่ในระดับ ปานกลาง

4. ด้านพัฒนาหลักสูตร ประเด็นความเสี่ยง

จำนวนหลักสูตรสาขาวิชาที่ได้รับการปรับปรุงมีกระบวนการรับเรื่องและการดำเนินงานของเจ้าหน้าที่ล่าช้าและขาดการประสานงานมายังสาขาวิชา ส่งผลให้การปรับปรุงหลักสูตรล่าช้าไม่เป็นไปตามแผนที่กำหนด จากการสรุปผลการประเมินความเสี่ยงอยู่ในระดับ ปานกลาง

5. การจัดสรรงบประมาณ ประเด็นความเสี่ยง

การจัดสรรงบประมาณภายในคณะศิลปศาสตร์และวิทยาศาสตร์ งบประมาณบริหารงานคณะมีอย่างจำกัด จากการสรุปผลการประเมินความเสี่ยงอยู่ในระดับ ปานกลาง

6. งานป้องกันการทะเลาะวิวาท ประเด็นความเสี่ยง

นักศึกษาเกิดการทะเลาะวิวาทภายในสถานที่ตั้งคณะศิลปศาสตร์และวิทยาศาสตร์ จากการสรุปผลการประเมินความเสี่ยงอยู่ในระดับปานกลาง

7. การจัดซื้อจัดจ้าง ประเด็นความเสี่ยง

บุคลากรขาดความรู้ความเข้าใจกระบวนการเบิกจ่ายเนื่องจากมีการเปลี่ยนแปลงระบบการจัดซื้อจัดจ้างบ่อย จากการสรุปผลการประเมินความเสี่ยงอยู่ในระดับปานกลาง

8. ความปลอดภัยในสถานศึกษา ประเด็นความเสี่ยง

ระบบสัญญาณเตือนภัยชำรุด จากการสรุปผลการประเมินความเสี่ยงอยู่ในระดับปานกลาง

9. การต่อต้านสิ่งเสพติด ประเด็นความเสี่ยง

นักศึกษาเสพยาเสพติดภายในสถานศึกษา จากการสรุปผลการประเมินความเสี่ยงอยู่ในระดับต่ำ

ปัจจัยความเสี่ยงภายใน

NPU-R1

ตารางประเมินความเสี่ยงและการควบคุม												
คณะศิลปศาสตร์และวิทยาศาสตร์ มหาวิทยาลัยนครพนม												
ความเสี่ยงด้าน: บุคลากร												
ปัจจัยเสี่ยง : ระบบพัฒนาบุคลากร												
พันธกิจที่:1 ผลិតบัณฑิต ผู้สังคมแห่งภูมิปัญญา และการเรียนรู้ มีความสามารถทางวิชาการและทักษะวิชาชีพ มีคุณธรรม จริยธรรม เพื่อเป็นบัณฑิตที่มีคุณภาพ												
กลยุทธ์ที่: 3 พัฒนาคุณภาพสถานศึกษา คณาจารย์ ระบบการเรียนการสอน และการกระจายโอกาสแก่ผู้เรียน												
โครงการ/กิจกรรม: โครงการพัฒนาบุคลากรสายวิชาการ												
วัตถุประสงค์: เพื่อพัฒนาให้บุคลากรสายวิชาการมีตำแหน่งทางวิชาการ												
ตัวชี้วัดความสำเร็จในการบริหารความเสี่ยง(KRI): เพื่อบุคลากรสายวิชาการมีตำแหน่งทางวิชาการเพิ่มขึ้น												
ประเด็นความเสี่ยง	ปัจจัยเสี่ยง(สาเหตุ)	การควบคุมในปัจจุบัน	การประเมินความเสี่ยง				การจัดการความเสี่ยง 4T				Action Plan ที่เสนอเพิ่มเติม	ความเห็นคณะกรรมการบริหารความเสี่ยง
			โอกาส	ผลกระทบ	ระดับ	ลำดับ	ยอมรับความเสี่ยง	ลดความเสี่ยง	ยกเลิก/ไม่	โอนความเสี่ยง		
1.ตำแหน่งทางวิชาการ	1. คณะศิลปศาสตร์และวิทยาศาสตร์ไม่มี บุคลากรสายวิชาการที่มีตำแหน่งทางวิชาการ	1. การจัดอบรมพัฒนาศักยภาพอาจารย์สายวิชาการ	สูงมาก (5)	สูงมาก (5)	สูงมาก (25)	1	/				1) จัดทำแผนพัฒนาบุคลากรในเรื่องการเข้าสู่ตำแหน่งทางวิชาการของอาจารย์ 2) มีคลินิกวิชาการระดับหลักสูตร 3) จัดทำโครงการสนับสนุนการเข้าสู่ตำแหน่งทางวิชาการ	ควรมีแผนพัฒนาบุคลากรในเรื่องการเข้าสู่ตำแหน่งทางวิชาการของอาจารย์ และจัดคลินิกวิชาการระดับหลักสูตร และตั้งเป้าหมายจำนวนอาจารย์ ที่จะเข้าสู่ตำแหน่งทางวิชาการ ตามเสนอ



ตารางประเมินความเสี่ยงและการควบคุม											
คณะศิลปศาสตร์และวิทยาศาสตร์ มหาวิทยาลัยนครพนม											
ความเสี่ยงด้าน: สังคม											
ปัจจัยเสี่ยง : ระบบงานป้องกันการทะเลาะวิวาท											
พันธกิจที่:1 ผลิตบัณฑิต สู่อสังคมนำปัญหา และการเรียนรู้ มีความสามารถทางวิชาการและทักษะวิชาชีพ มีคุณธรรม จริยธรรม เพื่อเป็นบัณฑิตที่มีคุณภาพ											
กลยุทธ์ที่: 2 เสริมสร้างภาพลักษณ์มหาวิทยาลัย											
โครงการ/กิจกรรม: โครงการพัฒนานักศึกษา											
วัตถุประสงค์: เพื่อให้ นักศึกษามีความรู้ คู่คุณธรรม											
ตัวชี้วัดความสำเร็จในการบริหารความเสี่ยง(KPIs): นักศึกษาไม่ทะเลาะวิวาทภายในสถานศึกษา											
ประเด็นความเสี่ยง	ปัจจัยเสี่ยง(สาเหตุ)	การควบคุมในปัจจุบัน	การประเมินความเสี่ยง				การจัดการความเสี่ยง 4T			Action Plan ที่เสนอเพิ่มเติม	ความเห็นคณะกรรมการบริหารความเสี่ยง
			โอกาส	ผลกระทบ	ระดับ	ลำดับ	ยอมรับความเสี่ยง	ลดความเสี่ยง	ยกเลิก/ไม่		
1. นักศึกษาเกิดการทะเลาะวิวาทภายในสถานศึกษา	1. นักศึกษาดื่มของมึนเมาระหว่างร่วมกิจกรรมพัฒนานักศึกษา	1. สโมสรนักศึกษา คณาจารย์ เจ้าหน้าที่ ห้ามนำของมึนเมาเข้ามาในสถานศึกษา	2	3	6			/		ประชาชนสัมพันธ์รณรงค์ เรื่อง กฎ ระเบียบ ข้อบังคับ เกี่ยวกับนักศึกษาให้ชัดเจน และเข้มงวด เพื่อไม่ให้เกิดปัญหาตามมาในอนาคต	ควรประชาสัมพันธ์รณรงค์ เรื่อง กฎ ระเบียบ ข้อบังคับเกี่ยวกับนักศึกษาให้ชัดเจน และเข้มงวด ตามเสนอ



ตารางประเมินความเสี่ยงและการควบคุม											
คณะศิลปศาสตร์และวิทยาศาสตร์ มหาวิทยาลัยนครพนม											
ความเสี่ยงด้าน: การปฏิบัติงาน											
ปัจจัยเสี่ยง : ระบบงานที่เกี่ยวข้องกับกิจกรรมนักศึกษา											
พันธกิจที่:1 ผลิตบัณฑิต สู่สังคมแห่งภูมิปัญญา และการเรียนรู้ มีความสามารถทางวิชาการและทักษะวิชาชีพ มีคุณธรรม จริยธรรม เพื่อเป็นบัณฑิตที่มีคุณภาพ											
กลยุทธ์ที่: 1 ผลิตบัณฑิตที่มีความรู้คู่คุณธรรม มีมาตรฐานทางวิชาการและวิชาชีพตรงตามความต้องการของชุมชน สังคมและมีศักยภาพในการแข่งขันในระดับอนุภูมิภาคลุ่มน้ำโขง											
โครงการ/กิจกรรม: กิจกรรมการให้ทุนกู้ยืมเพื่อการศึกษา											
วัตถุประสงค์: เพื่อให้นักศึกษาได้ทุนกู้ยืมเพื่อการศึกษา											
ตัวชี้วัดความสำเร็จในการบริหารความเสี่ยง(KPIs): นักศึกษาได้ทุนกู้ยืมเพื่อการศึกษา											
ประเด็นความเสี่ยง	ปัจจัยเสี่ยง(สาเหตุ)	การควบคุมในปัจจุบัน	การประเมินความเสี่ยง				การจัดการความเสี่ยง 4T			Action Plan ที่เสนอเพิ่มเติม	ความเห็นคณะกรรมการบริหารความเสี่ยง
			โอกาส	ผลกระทบ	ระดับ	ลำดับ	ยอมรับความเสี่ยง	ลดความเสี่ยง	ยกเลิก/ไม่		
1. กระบวนการให้ทุนกู้ยืมเพื่อการศึกษาของนักศึกษา	1. นักศึกษาผู้กู้ยืมยื่นเอกสารที่เกี่ยวข้องล่าช้า	1. แจ้งกำหนดการให้ชัดเจนและประชาสัมพันธ์อย่างต่อเนื่อง	3	2	6		/			ผู้บริหารและเจ้าหน้าที่ต้องเข้มงวดเรื่องกำหนดการจัดส่งเอกสาร และแจ้งขั้นตอนการยื่นเอกสารที่ชัดเจน	ผู้บริหารและเจ้าหน้าที่ต้องเข้มงวดเรื่องกำหนดการจัดส่งเอกสาร และแจ้งขั้นตอนการยื่นเอกสารที่ชัดเจน ตามเสนอ



ตารางประเมินความเสี่ยงและการควบคุม											
คณะศิลปศาสตร์และวิทยาศาสตร์ มหาวิทยาลัยนครพนม											
ความเสี่ยงด้าน: สังคม											
ปัจจัยเสี่ยง : ระบบการต่อต้านสิ่งเสพติด											
พันธกิจที่:1 ผลิตบัณฑิต ผู้สังคมแห่งภูมิปัญญา และการเรียนรู้ มีความสามารถทางวิชาการและทักษะวิชาชีพ มีคุณธรรม จริยธรรม เพื่อเป็นบัณฑิตที่มีคุณภาพ											
กลยุทธ์ที่: 2 เสริมสร้างภาพลักษณ์มหาวิทยาลัย											
โครงการ/กิจกรรม: โครงการพัฒนานักศึกษา											
วัตถุประสงค์: เพื่อให้ นักศึกษา มีความรู้ คุณธรรม											
ตัวชี้วัดความสำเร็จในการบริหารความเสี่ยง(KPIs): นักศึกษาไม่เสพยาเสพติดภายในสถานศึกษา											
ประเด็นความเสี่ยง	ปัจจัยเสี่ยง(สาเหตุ)	การควบคุมในปัจจุบัน	การประเมินความเสี่ยง				การจัดการความเสี่ยง 4T			Action Plan ที่เสนอเพิ่มเติม	ความเห็นคณะกรรมการบริหารความเสี่ยง
			โอกาส	ผลกระทบ	ระดับ	ลำดับ	ยอมรับความเสี่ยง	ลดความเสี่ยง	ยกเลิก/ไม่		
1. นักศึกษามีการเสพยาเสพติดภายในสถานศึกษา	1. มีสถานที่ หรือจุดเสี่ยง ภายในคณะฯ	1. มีมาตรการตรวจสอบดูแลความเรียบร้อย	1	2	2		/			มีคณะกรรมการติดตามดูแล	ควรมีคณะกรรมการติดตามดูแลตามเสนอ



ตารางประเมินความเสี่ยงและการควบคุม											
คณะศิลปศาสตร์และวิทยาศาสตร์ มหาวิทยาลัยนครพนม											
ความเสี่ยงด้าน: การปฏิบัติงาน											
ปัจจัยเสี่ยง : ระบบการจัดซื้อจัดจ้าง											
พันธกิจที่: 5 การบริหารจัดการที่ดีด้วยหลักธรรมาภิบาล											
กลยุทธ์ที่: 1 พัฒนาระบบการบริหารทรัพยากรให้มีประสิทธิภาพ											
โครงการ/กิจกรรม: บริหารจัดการคณะศิลปศาสตร์และวิทยาศาสตร์											
วัตถุประสงค์: เพื่อให้การบริหารจัดการงานที่สุดเป็นไปด้วยความเรียบร้อย											
ตัวชี้วัดความสำเร็จในการบริหารความเสี่ยง(KPIs): ระบบการจัดซื้อจัดจ้างดำเนินการตามระเบียบพัสดุ											
ประเด็นความเสี่ยง	ปัจจัยเสี่ยง(สาเหตุ)	การควบคุมในปัจจุบัน	การประเมินความเสี่ยง				การจัดการความเสี่ยง 4T			Action Plan ที่เสนอเพิ่มเติม	ความเห็นคณะกรรมการบริหารความเสี่ยง
			โอกาส	ผลกระทบ	ระดับ	ลำดับ	ยอมรับความเสี่ยง	ลดความเสี่ยง	ยกเลิก/ไม่		
1.กระบวนการจัดซื้อจัดจ้างล่าช้า	1. บุคลากรขาดความรู้ความเข้าใจกระบวนการ เบิกจ่ายเนื่องจากมีการเปลี่ยนแปลงระบบการจัดซื้อจัดจ้างบ่อย	1.ได้ชี้แจงให้กับบุคลากรเป็นรายกรณี หากมีข้อสงสัย	2	3	6		/			จัดอบรมชี้แจงกระบวนการจัดซื้อจัดจ้างให้กับบุคลากรทุกคน เมื่อมีการเปลี่ยนแปลงระเบียบการจัดซื้อจัดจ้าง	ควรมีการจัดอบรมชี้แจงกระบวนการจัดซื้อจัดจ้างให้กับบุคลากรทุกคน เมื่อมีการเปลี่ยนแปลงระเบียบการจัดซื้อจัดจ้าง ตามเสนอ

ตารางประเมินความเสี่ยงและการควบคุม												
คณะศิลปศาสตร์และวิทยาศาสตร์ มหาวิทยาลัยนครพนม												
ความเสี่ยงด้าน: การปฏิบัติงาน												
ปัจจัยเสี่ยง : ระบบพัฒนาหลักสูตร												
พันธกิจที่: 1 ผลិតบัณฑิต สู้สังคมแห่งภูมิปัญญา และการเรียนรู้ มีความสามารถทางวิชาการและทักษะวิชาชีพ มีคุณธรรม จริยธรรม เพื่อเป็นบัณฑิตที่มีคุณภาพ												
กลยุทธ์ที่: 1 ผลิตบัณฑิตที่มีความรู้คู่คุณธรรม มีมาตรฐานทางวิชาการและวิชาชีพ ตรงตามความต้องการของชุมชน สังคมและมีศักยภาพในการแข่งขันในระดับอนุภูมิภาคลุ่มน้ำโขง												
โครงการ/กิจกรรม: บริหารจัดการคณะศิลปศาสตร์และวิทยาศาสตร์												
วัตถุประสงค์: เพื่อมีการพัฒนาหลักสูตร												
ตัวชี้วัดความสำเร็จในการบริหารความเสี่ยง(KPIs): เพื่อหลักสูตรเป็นไปตามกรอบมาตรฐาน TQF												
ประเด็นความเสี่ยง	ปัจจัยเสี่ยง(สาเหตุ)	การควบคุมในปัจจุบัน	การประเมินความเสี่ยง				การจัดการความเสี่ยง 4T				Action Plan ที่เสนอเพิ่มเติม	ความเห็นคณะกรรมการบริหารความเสี่ยง
			โอกาส	ผลกระทบ	ระดับ	ลำดับ	ยอมรับความเสี่ยง	ลดความเสี่ยง	ยกเลิก/ไม่	โอนความเสี่ยง		
1. จำนวนหลักสูตร/สาขาวิชาที่ได้รับการปรับปรุง	1. กระบวนการรับเรื่องและการดำเนินงานของเจ้าหน้าที่ล่าช้าและขาดการประสานงานมายังสาขาวิชา	1. หัวหน้าสาขาวิชาดำเนินการติดตามเส้นหลักสูตรกับกองส่งเสริมวิชาการและงานทะเบียนด้วยตนเอง 2. ดำเนินการแก้ไขเส้นหลักสูตรตามข้อเสนอแนะของสกอ. และมหาวิทยาลัยตามกรอบระยะเวลาที่กำหนด	2	3	6		/				ฝ่ายวิชาการระดับคณะควรมีการติดตามและประสานงานความก้าวหน้าการดำเนินงานร่วมกับมหาวิทยาลัยและสกอ.	ฝ่ายวิชาการระดับคณะควรมีการติดตามและประสานงานความก้าวหน้าการดำเนินงานร่วมกับมหาวิทยาลัยและสกอ.ตามที่เสนอ

ตารางประเมินความเสี่ยงและการควบคุม												
คณะศิลปศาสตร์และวิทยาศาสตร์ มหาวิทยาลัยนครพนม												
ความเสี่ยงด้าน: การปฏิบัติงาน												
ปัจจัยเสี่ยง : ระบบความปลอดภัยในสถานศึกษา												
พันธกิจที่: 5 การบริหารจัดการที่ดีด้วยหลักธรรมาภิบาล												
กลยุทธ์ที่: 1 พัฒนาระบบการบริหารทรัพยากรให้มีประสิทธิภาพ												
โครงการ/กิจกรรม: บริหารจัดการคณะศิลปศาสตร์และวิทยาศาสตร์												
วัตถุประสงค์: เพื่อคณะศิลปศาสตร์และวิทยาศาสตร์มีระบบความปลอดภัย												
ตัวชี้วัดความสำเร็จในการบริหารความเสี่ยง(KPIs): มีระบบเตือนภัย												
ประเด็นความเสี่ยง	ปัจจัยเสี่ยง(สาเหตุ)	การควบคุมในปัจจุบัน	การประเมินความเสี่ยง				การจัดการความเสี่ยง 4T				Action Plan ที่เสนอเพิ่มเติม	ความเห็นคณะกรรมการบริหารความเสี่ยง
			โอกาส	ผลกระทบ	ระดับ	ลำดับ	ยอมรับความเสี่ยง	ลดความเสี่ยง	ยกเลิก/ไม่	โอนความเสี่ยง		
1. เกิดอัคคีภัยในสถานศึกษา	1. ระบบสัญญาณเตือนภัยชำรุด	1. หากเกิดเหตุขึ้นจะมีการแจ้งประกาศเสียงตามสาย	2	3	6			/			ซ่อมเปลี่ยนอุปกรณ์เตือนภัยและซ่อมระบบไฟอลามใหม่	ควรมีการซ่อมเปลี่ยนอุปกรณ์เตือนภัยและซ่อมระบบไฟอลามใหม่ตามแผน



ตารางประเมินความเสี่ยงและการควบคุม											
คณะศิลปศาสตร์และวิทยาศาสตร์ มหาวิทยาลัยนครพนม											
ความเสี่ยงด้าน: การบริหาร											
ปัจจัยเสี่ยง : ระบบการจัดสรรงบประมาณ											
พันธกิจที่: 5 การบริหารจัดการที่ดีด้วยหลักธรรมาภิบาล											
กลยุทธ์ที่: 5 พัฒนาระบบการบริหารการเงินและงบประมาณอย่างมีประสิทธิภาพ											
โครงการ/กิจกรรม: กิจกรรมจัดทำใบจัดสรรงบประมาณภายในคณะศิลปศาสตร์และวิทยาศาสตร์											
วัตถุประสงค์: เพื่อได้ใบจัดสรรงบประมาณภายในคณะศิลปศาสตร์และวิทยาศาสตร์											
ตัวชี้วัดความสำเร็จในการบริหารความเสี่ยง(KPIs): เพื่อได้ใบจัดสรรงบประมาณ											
ประเด็นความเสี่ยง	ปัจจัยเสี่ยง(สาเหตุ)	การควบคุมในปัจจุบัน	การประเมินความเสี่ยง				การจัดการความเสี่ยง 4T			Action Plan ที่เสนอเพิ่มเติม	ความเห็นคณะกรรมการบริหารความเสี่ยง
			โอกาส	ผลกระทบ	ระดับ	ลำดับ	ยอมรับความเสี่ยง	ลดความเสี่ยง	ยกเลิก/ไม่		
1. การจัดสรรงบประมาณภายในคณะ	1. งบประมาณบริหารงานคณะมีอย่างจำกัด	1. จัดสรรงบประมาณไว้ที่ส่วนกลางโดยเน้นการใช้ทรัพยากรร่วมกัน	3	2	6		/			เสนอให้คณะจัดทำโครงการ/กิจกรรมที่สร้างรายได้เพิ่มให้กับคณะ เช่น สาขาวิชาใหม่ เพื่อเพิ่มจำนวนนักศึกษา	ควรเสนอให้คณะจัดทำโครงการ/กิจกรรมที่สร้างรายได้เพิ่มให้กับคณะ เช่น สาขาวิชาใหม่เพื่อเพิ่มจำนวนนักศึกษาตามเสนอ

ปัจจัยความเสี่ยงภายนอก

NPU-R1

+

ตารางประเมินความเสี่ยงและการควบคุม												
คณะศิลปศาสตร์และวิทยาศาสตร์ มหาวิทยาลัยนครพนม												
ความเสี่ยงด้าน: ค่านิยม												
ปัจจัยเสี่ยง : ค่านิยมในการเลือกเข้าศึกษาในมหาวิทยาลัยนครพนม												
พันธกิจที่:1 ผลิตบัณฑิต สู้งานแห่งภูมิปัญญา และการเรียนรู้ มีความสามารถทางวิชาการและทักษะวิชาชีพ มีคุณธรรม จริยธรรม เพื่อเป็นบัณฑิตที่มีคุณภาพ												
กลยุทธ์ที่: 3 พัฒนาคุณภาพสถานศึกษา คณาจารย์ ระบบการเรียนการสอน และการกระจายโอกาสแก่ผู้เรียน												
โครงการ/กิจกรรม: โครงการแนะแนว												
วัตถุประสงค์: เพื่อจัดทำโครงการแนะแนว												
ตัวชี้วัดความสำเร็จในการบริหารความเสี่ยง(KRI): เพื่อนักศึกษาคณะศิลปศาสตร์และวิทยาศาสตร์เพิ่มขึ้น												
ประเด็นความเสี่ยง	ปัจจัยเสี่ยง(สาเหตุ)	การควบคุมในปัจจุบัน	การประเมินความเสี่ยง				การจัดการความเสี่ยง 4T				Action Plan ที่เสนอเพิ่มเติม	ความเห็นคณะกรรมการบริหารความเสี่ยง
			โอกาส	ผลกระทบ	ระดับ	ลำดับ	ยอมรับความเสี่ยง	ลดความเสี่ยง	ยกเลิก/ไม่	โอนความเสี่ยง		
ค่านิยมในการเลือกเข้าศึกษาในมหาวิทยาลัยนครพนม	1. ค่านิยมในการเลือกเข้าศึกษาในคณะศิลปศาสตร์และวิทยาศาสตร์มีน้อย	1. การจัดทำโครงการบริการวิชาการ ควบคู่กับการประชาสัมพันธ์คณะฯ	สูงมาก (5)	สูงมาก (5)	สูงมาก (25)	1		/			1) เปลี่ยนชื่อคณะ ให้สอดคล้องกับสาขาวิชาที่เปิดสอน 2) จัดโครงการ คู่กับการประชาสัมพันธ์คณะฯ ของแต่ละสาขาวิชา 3) การออกแนะแนวเชิงรุกทุกสาขาวิชาของคณะศิลปศาสตร์ฯ	1) จัดกิจกรรม/โครงการ ที่เกี่ยวข้องกับ การประชาสัมพันธ์ คณะฯ และหลักสูตร รวมถึงการจัดกิจกรรมแนะแนวการศึกษาเชิงรุกของคณะศิลปศาสตร์และวิทยาศาสตร์

Impact Rating Criteria

Level	Effective	Human	Information	Structure	Skill	Research	Performance
1	ดำเนินงานสำเร็จตามแผน ได้มากกว่า 90%	ดำเนินงานสำเร็จตามแผน ได้มากกว่า 90%	ระบบ IT มีปัญหาเกิดความสูญเสียเพียงเล็กน้อยไม่ทำให้การดำเนินงานหยุดชะงัก	ดำเนินงานสำเร็จตามแผน ได้มากกว่า 90%	ผลการทดสอบภาษาต่างประเทศของนักศึกษาผ่านเกณฑ์มากกว่า 90%	ร้อยละของเงินทุนวิจัยภายนอกที่อาจารย์และนักวิจัยได้รับเป็นไปตามเป้าหมายที่กำหนด	ผลการเบิกจ่ายงบประมาณในภาพรวมมากกว่า 90%
2	ดำเนินงานสำเร็จตามแผน ได้มากกว่า 80%	ดำเนินงานสำเร็จตามแผน ได้มากกว่า 80%	ระบบ IT มีปัญหาและมีความสูญเสียไม่มากหรือทำให้การดำเนินงานหยุดชะงัก 1-4 ชม.	ดำเนินงานสำเร็จตามแผน ได้มากกว่า 80%	ผลการทดสอบภาษาต่างประเทศของนักศึกษาผ่านเกณฑ์มากกว่า 88%	ร้อยละของเงินทุนวิจัยภายนอกที่อาจารย์และนักวิจัยได้รับตามเป้าหมาย 90%ขึ้นไป	ผลการเบิกจ่ายงบประมาณในภาพรวมมากกว่า 88%
3	ดำเนินงานสำเร็จตามแผน ได้มากกว่า 70%	ดำเนินงานสำเร็จตามแผน ได้มากกว่า 70%	ระบบ IT มีปัญหาและมีความสูญเสียบางส่วนหรือทำให้การดำเนินงานหยุดชะงักมากกว่า 4 ชม. แต่ไม่เกิน 24 ชม.	ดำเนินงานสำเร็จตามแผน ได้มากกว่า 70%	ผลการทดสอบภาษาต่างประเทศของนักศึกษาผ่านเกณฑ์มากกว่า 86%	ร้อยละของเงินทุนวิจัยภายนอกที่อาจารย์และนักวิจัยได้รับตามเป้าหมาย 80% ขึ้นไป	ผลการเบิกจ่ายงบประมาณในภาพรวมมากกว่า 86%
4	ดำเนินงานสำเร็จตามแผน ได้มากกว่า 60%	ดำเนินงานสำเร็จตามแผน ได้มากกว่า 60%	ระบบ IT ที่สำคัญเกิดความเสียหายหรือทำให้การดำเนินงานหยุดชะงัก 2-5 วัน	ดำเนินงานสำเร็จตามแผน ได้มากกว่า 60%	ผลการทดสอบภาษาต่างประเทศของนักศึกษาผ่านเกณฑ์มากกว่า 84%	ร้อยละของเงินทุนวิจัยภายนอกที่อาจารย์และนักวิจัยได้รับตามเป้าหมาย 70% ขึ้นไป	ผลการเบิกจ่ายงบประมาณในภาพรวมมากกว่า 84%
5	ดำเนินงานสำเร็จตามแผน ได้น้อยกว่า 60%	ดำเนินงานสำเร็จตามแผน ได้น้อยกว่า 60%	ระบบ IT ที่สำคัญทั้งหมดเกิดความเสียหายหรือทำให้การดำเนินงานหยุดชะงักนานเกิน 5 วัน	ดำเนินงานสำเร็จตามแผน ได้น้อยกว่า 60%	ผลการทดสอบภาษาต่างประเทศของนักศึกษาผ่านเกณฑ์น้อยกว่า 84% ลงไป	ร้อยละของเงินทุนวิจัยภายนอกที่อาจารย์และนักวิจัยได้รับตามเป้าหมายน้อยกว่า 70%	ผลการเบิกจ่ายงบประมาณในภาพรวมน้อยกว่า 84% ลงไป

เกณฑ์การประเมินมาตรฐาน

1. ด้านการพัฒนาบุคลากร ประเด็นความเสี่ยง ตำแหน่งทางวิชาการ

ระดับ	โอกาสที่จะเกิด ความเสี่ยง	เกณฑ์มาตรฐาน
1	น้อยมาก	อาจารย์มีตำแหน่งทางวิชาการมากกว่าร้อยละ 60
2	น้อย	อาจารย์มีตำแหน่งทางวิชาการมากกว่าร้อยละ 40
3	ปานกลาง	อาจารย์มีตำแหน่งทางวิชาการมากกว่าร้อยละ 20
4	สูง	อาจารย์มีตำแหน่งทางวิชาการมากกว่าร้อยละ 10
5	สูงมาก	อาจารย์มีตำแหน่งทางวิชาการน้อยกว่าร้อยละ 10

2. ด้านความนิยมในการเลือกเข้าศึกษาในสาขาวิชาคณะศิลปศาสตร์และวิทยาศาสตร์

ระดับ	โอกาสที่จะเกิด ความเสี่ยง	เกณฑ์มาตรฐาน
1	น้อยมาก	ดำเนินงานสำเร็จตามแผนรับนักศึกษา ได้มากกว่า 90%
2	น้อย	ดำเนินงานสำเร็จตามแผนรับนักศึกษา ได้มากกว่า 80%
3	ปานกลาง	ดำเนินงานสำเร็จตามแผนรับนักศึกษา ได้มากกว่า 70%
4	สูง	ดำเนินงานสำเร็จตามแผนรับนักศึกษา ได้มากกว่า 60%
5	สูงมาก	ดำเนินการสำเร็จตามแผนรับนักศึกษาน้อยกว่า 60 %

3. ระบบงานที่เกี่ยวข้องกับกิจกรรมนักศึกษา ประเด็นความเสี่ยง นักศึกษาผู้กู้ยืมเงินเอกสารล่าช้า
4. ด้านพัฒนาหลักสูตร ประเด็นความเสี่ยง กระบวนการรับเรื่องและการดำเนินงานของเจ้าหน้าที่ล่าช้าและขาดการประสานงานมายังสาขาวิชา
5. การจัดสรรงบประมาณ ประเด็นความเสี่ยง งบประมาณบริหารจัดการคณะมีอย่างจำกัด
6. งานป้องกันการทะเลาะวิวาท ประเด็นความเสี่ยง นักศึกษาตีของมีนเมาระหว่างกิจกรรมพัฒนานักศึกษา
7. การจัดซื้อจัดจ้าง ประเด็นความเสี่ยง บุคลากรขาดความรู้ความเข้าใจกระบวนการเบิกจ่าย
8. ความปลอดภัยในสถานศึกษา ประเด็นความเสี่ยง ระบบสัญญาณเตือนภัยชำรุด
9. การต่อต้านสิ่งเสพติด ประเด็นความเสี่ยง สถานที่หรือจุดเสี่ยงภายในคณะฯ

(ข้อ 3 – ข้อ 9) ใช้เกณฑ์การประเมินมาตรฐาน ดังนี้

ระดับ	โอกาสที่จะเกิดความเสี่ยง	เกณฑ์มาตรฐาน
1	น้อยมาก	มีโอกาสดังกล่าวในบางกรณี
2	น้อย	มีโอกาสดังกล่าว ๑ ครั้ง
3	ปานกลาง	มีโอกาสดังกล่าวบางครั้ง
4	สูง	มีโอกาสดังกล่าวค่อนข้างสูงหรือบ่อย ๆ
5	สูงมาก	มีโอกาสดังกล่าวเกือบทุกครั้ง

สรุปผลการประเมินความเสี่ยง ของคณะศิลปศาสตร์และวิทยาศาสตร์
ปีงบประมาณ 2559

การประเมินความเสี่ยง	ปัจจัยเสี่ยงของแต่ละระบบงาน	โอกาส (1)	ผลกระทบ (2)	ผลลัพธ์ (3)=(1)*(2)	รหัส	ลำดับความเสี่ยง
1. ด้านการพัฒนาบุคลากร	คณะศิลปศาสตร์และวิทยาศาสตร์ยังไม่มีอาจารย์ที่มีตำแหน่งทางวิชาการ	5	5	25	A1	สีส้ม ลำดับที่ 1
2. ด้านค่านิยมในการเลือกเข้าศึกษาในคณะศิลปศาสตร์และวิทยาศาสตร์	ค่านิยมในการเลือกเข้าศึกษาในคณะศิลปศาสตร์และวิทยาศาสตร์ มีน้อย	5	5	25	B1	สีส้ม ลำดับที่ 2
3. ระบบงานที่เกี่ยวข้องกับกิจกรรมนักศึกษา	นักศึกษาผู้กู้ยืมเงินเอกสารล่าช้า	3	2	6	C1	สีฟ้า ลำดับที่ 3
4. ด้านพัฒนาหลักสูตร	กระบวนการรับเรื่องและการดำเนินงานของเจ้าหน้าที่ล่าช้าและขาดการประสานงานมายังสาขาวิชา	2	3	6	D1	สีฟ้า ลำดับที่ 4
5. การจัดสรรงบประมาณ	งบประมาณบริหารงานคณะมีอย่างจำกัด	3	2	6	E1	สีฟ้า ลำดับที่ 6
6. งานป้องกันการทะเลาะวิวาท	นักศึกษาตี้มของมีนเมา ระหว่างร่วมกิจกรรมพัฒนา นักศึกษา	2	3	6	F1	สีฟ้า ลำดับที่ 5
7. การจัดซื้อจัดจ้าง	บุคลากรขาดความรู้ความเข้าใจกระบวนการเบิกจ่าย เนื่องจากมีการเปลี่ยนแปลงระบบการจัดซื้อจัดจ้างบ่อย	2	3	6	G1	สีฟ้า ลำดับที่ 8
8. ความปลอดภัยในสถานศึกษา	ระบบสัญญาณเตือนภัยชำรุด	2	3	6	H1	สีฟ้า ลำดับที่ 7
9. การต่อต้านสิ่งเสพติด	มีสถานที่หรือจัดเลี้ยงภายในคณะฯ	1	2	2	I1	สีขาว ลำดับที่ 9

การจัดการความเสี่ยง

คณะกรรมการบริหารความเสี่ยง จัดการความเสี่ยงเป็นการพิจารณาเลือกวิธีการจัดการกับเหตุการณ์ความเสี่ยงที่จะเกิดขึ้นโดยผู้บริหารของหน่วยงาน (พิจารณาจัดการความเสี่ยงที่มีระดับความเสี่ยงในระดับสูงเป็นอันดับแรก) ทั้งนี้ ในการพิจารณาเลือกวิธีการจัดการความเสี่ยง หน่วยงานต้องคำนึงถึงสิ่งต่อไปนี้

- 1) ศึกษาความเป็นไปได้และค่าใช้จ่ายของแต่ละทางเลือก
- 2) วิเคราะห์ถึงผลได้ผลเสียของแต่ละทางเลือก
 - (1) ผลได้ คือผลลัพธ์ที่เกิดขึ้นเมื่อนำมาตรการนั้นมาใช้ลดความเสี่ยง อาจเกิดขึ้นในทันที หรือในระยะยาว
 - (2) ผลเสีย ได้แก่ ต้นทุน เวลา หรือความสะดวกที่เสียไป รวมไปถึงความเสี่ยงที่อาจเกิดขึ้นได้ในอนาคต

ตารางประเมินความเสี่ยง (Risk Matrix)

ระดับความเสี่ยง แสดง Risk Matrix สำหรับวัดระดับของความเสี่ยง

ผลกระทบของความเสี่ยง	5	10	15	20	25 A1, B2
	4	8	12	16	20
	3	6 D1, F1, G1, H1	9	12	15
	2 II	4	6 C1, E1	8	10
	1 II	2	3	4	5
	โอกาสที่จะเกิดความเสี่ยง				

โดย ระดับความเสี่ยงจำแนกตามสีใน Risk Matrix เป็น 4 ระดับดังนี้

ระดับความเสี่ยง

สูงมาก	สูง	ปานกลาง	ต่ำ
--------	-----	---------	-----

บทที่ 3

แผนบริหารความเสี่ยง คณะศิลปศาสตร์และวิทยาศาสตร์ มหาวิทยาลัยนครพนม ประจำปีงบประมาณ พ.ศ. 2559

จากการประชุมคณะกรรมการบริหารความเสี่ยงคณะศิลปศาสตร์และวิทยาศาสตร์ ในโครงการบริหารจัดการความเสี่ยง จัดขึ้นในวันที่ 21 ตุลาคม 2558 เวลา 09.00 น. เป็นต้นไป ณ ห้องประชุมชั้น ๒ อาคาร 50 พรรษาชिरาลงกรณ ได้สรุปประเด็นวิเคราะห์และระบุความเสี่ยงเพื่อกำหนดแผนการบริหารความเสี่ยง งบประมาณประจำปีงบประมาณ พ.ศ. 2559 และได้มีการจัดทำแผนบริหารความเสี่ยงที่มีระดับความเสี่ยงสูงมาก ดังนี้

แผนบริหารความเสี่ยง มหาวิทยาลัยนครพนม ประจำปีงบประมาณ พ.ศ.2559

หน่วยงาน คณะศิลปศาสตร์และวิทยาศาสตร์

พันธกิจที่ 1 ผลิตบัณฑิต สู่อำเภอแห่งภูมิปัญญา และการเรียนรู้ มีความสามารถทางวิชาการและทักษะวิชาชีพ มีคุณธรรม จริยธรรม เพื่อเป็นบัณฑิตที่มีคุณภาพ

กลยุทธ์ที่ 3 พัฒนาคุณภาพสถานศึกษา คณาจารย์ ระบบการเรียนการสอน และการกระจายโอกาสแก่ผู้เรียน

โครงการ/กิจกรรม โครงการสนับสนุนการเข้าสู่ตำแหน่งทางวิชาการ

สรุปผลการประเมินความเสี่ยงมีโอกาสที่จะเกิด.....5.....ผลกระทบ.....5.....ระดับความเสี่ยง.....สูงมาก.....

ประเภทความเสี่ยง/ ระบบงาน	ปัจจัยเสี่ยง (สาเหตุ)	แผนปฏิบัติการจัดการความเสี่ยง (Action Plan)	ผู้รับผิดชอบ	ระยะเวลา ดำเนินการ	งบประมาณ
ด้านบุคลากร / ระบบ พัฒนาบุคลากร	คณะศิลปศาสตร์และวิทยาศาสตร์ไม่มี บุคลากรสายวิชาการที่มีตำแหน่งทาง วิชาการ	1) สรรวจอาจารย์ที่มีอายุครบในการจัดทำ ผลงานทางวิชาการ 2) ให้ความรู้ด้านการทำผลงานทางวิชาการ 3) ติดตามผลงาน และประเมินผลงานเพื่อ ประกอบการเลื่อนค่าตอบแทน	- รองคณบดีฝ่ายบริหาร และวางแผน - รองคณบดีฝ่ายวิชาการ และบัณฑิตศึกษา - หัวหน้าสาขาวิชา - หัวหน้างานบุคลากร	ตุลาคม – กรกฎาคม 2559	109,400 บาท

แผนบริหารความเสี่ยง มหาวิทยาลัยนครพนม ประจำปีงบประมาณ พ.ศ.2559

หน่วยงาน คณะศิลปศาสตร์และวิทยาศาสตร์

พันธกิจที่ 1 ผลิตบัณฑิต สู่งานแห่งภูมิปัญญา และการเรียนรู้ มีความสามารถทางวิชาการและทักษะวิชาชีพ มีคุณธรรม จริยธรรม เพื่อเป็นบัณฑิตที่มีคุณภาพ

กลยุทธ์ที่ 3 พัฒนาคุณภาพสถานศึกษา คณาจารย์ ระบบการเรียนการสอน และการกระจายโอกาสแก่ผู้เรียน

โครงการ/กิจกรรมโครงการแนะแนว.....

สรุปผลการประเมินความเสี่ยงมีโอกาสที่จะเกิด.....5.....ผลกระทบ.....5.....ระดับความเสี่ยง.....สูงมาก.....

ประเภทความเสี่ยง/ ระบบงาน	ปัจจัยเสี่ยง (สาเหตุ)	แผนปฏิบัติการจัดการความเสี่ยง (Action Plan)	ผู้รับผิดชอบ	ระยะเวลา ดำเนินการ	งบประมาณ
ความนิยม	ความนิยมในการเลือกเข้าศึกษาในสาขาวิชา คณะศิลปศาสตร์และวิทยาศาสตร์มีน้อย	1) จัดโครงการแนะแนวเชิงรุกคู่กับการประชาสัมพันธ์ 2) สำรวจสาขาวิชาในคณะศิลปศาสตร์และวิทยาศาสตร์ที่ตลาดแรงงานไม่ต้องการ	- รองคณบดีฝ่ายบริหารและวางแผน - รองคณบดีฝ่ายวิชาการและบัณฑิตศึกษา - หัวหน้าสาขาวิชา - หัวหน้างานพัฒนานักศึกษา	ตุลาคม – กรกฎาคม 2559	100,000 บาท

ภาคผนวก