



แผนบริหารและพัฒนาบุคลากรสายสนับสนุน
ประจำปีงบประมาณ 2564

คณะศิลปศาสตร์และวิทยาศาสตร์
มหาวิทยาลัยนครพนม

เสนอที่ประชุมคณะกรรมการประจำคณะศิลปศาสตร์และวิทยาศาสตร์ ครั้งที่ 10/2563
วันที่ 27 พฤศจิกายน พ.ศ. 2563 ณ ห้องประชุมศิลปศึกษา ชั้น 2 อาคาร 50 พระบาททาวชิราลงกรณ์
คณะศิลปศาสตร์และวิทยาศาสตร์ มหาวิทยาลัยนครพนม

คำนำ

คณะศิลปศาสตร์และวิทยาศาสตร์ มหาวิทยาลัยนครพนม ได้มีการจัดทำแผนบริหารจัดการสายสนับสนุน ประจำปีงบประมาณ 2564 (1 ตุลาคม 2563 – 30 กันยายน 2564) ขึ้นเพื่อใช้เป็นแนวทาง ทิศทางในการบริหารคณะให้เป็นที่น่าพอใจ โดยเกิดจากการร่วมมือกันของบุคลากรในคณะฯ ร่วมกันวิเคราะห์สภาพการณ์ทั้งภายในและภายนอกที่ส่งผลกระทบต่อค่าดำเนินงานของคณะฯ และกำหนดโครงการ/กิจกรรม ที่สอดคล้องกับยุทธศาสตร์ระดับคณะฯ ซึ่งได้พิจารณาแผนพัฒนาเศรษฐกิจและสังคมแห่งชาติ นโยบายกระทรวงศึกษาธิการ กรอบทิศทางแผนการศึกษาแห่งชาติ พ.ศ.2560-2574 ฉบับที่ 12 กรอบแผนอุดมศึกษาระยะยาว 15 ปี (พ.ศ.2551-2565) กรอบการพัฒนาคุณภาพมาตรฐานของสำนักงานคณะกรรมการการอุดมศึกษา (สกอ.) และสำนักงานรับรองมาตรฐานและประเมินคุณภาพการศึกษา (สมศ.) สำนักงานคณะกรรมการพัฒนาระบบราชการ (ก.พ.ร.) มาวิเคราะห์ และใช้เป็นแนวทางในการกำหนดเป้าประสงค์ โครงการ/กิจกรรม และตัวชี้วัดความสำเร็จของแผน

งานบุคลากร คณะศิลปศาสตร์และวิทยาศาสตร์ มหาวิทยาลัยนครพนม จึงได้จัดทำแผนบริหารและพัฒนาบุคลากรสายสนับสนุน ประจำปีงบประมาณ 2564 โดยมีส่วนร่วมบุคลากรผ่านการศึกษาวิเคราะห์ SWOT Analysis จนแล้วเสร็จ โดยแผนบริหารและพัฒนาบุคลากรที่เกิดจากความร่วมมือร่วมกันของบุคลากรในคณะฉบับนี้จะเป็นแนวทางสำคัญ ในการกำหนดทิศทางในการดำเนินงาน เพื่อเกิดประโยชน์สูงสุดต่อการพัฒนา คณะศิลปศาสตร์และวิทยาศาสตร์ ให้บรรลุตามเป้าหมายของคณะที่ตั้งไว้ โดยสอดคล้องกับแผนกลยุทธ์ของคณะศิลปศาสตร์และวิทยาศาสตร์ มหาวิทยาลัยนครพนม ประจำปีงบประมาณ 2564

สารบัญ

หน้า

บทสรุปผู้บริหาร

ส่วนที่ 1 ข้อมูลพื้นฐานของคณะศิลปศาสตร์และวิทยาศาสตร์

- ประวัติคณะศิลปศาสตร์และวิทยาศาสตร์ มหาวิทยาลัยนครพนม	1
- ปรัชญา	2
- วิสัยทัศน์	2
- พันธกิจ	2
- เป้าประสงค์	3
- เอกกฤษฎณ์	3
- อัตลักษณ์	3
- โครงสร้างคณะศิลปศาสตร์และวิทยาศาสตร์	4
- ผลการวิเคราะห์สภาพแวดล้อม งานบุคลากร	5
ส่วนที่ 2 รายละเอียดของแผนพัฒนาบุคลากร	
- แผนพัฒนาบุคลากรสายสนับสนุน ประจำปีงบประมาณ 2564	9
ภาคผนวก	
- คำสั่งคณะกรรมการจัดทำแผนพัฒนาบุคลากรสายสนับสนุน ประจำปีงบประมาณ 2564	13

บทสรุปผู้บริหาร

แผนบริหารและพัฒนาบุคลากรสายสนับสนุน ประจำปีงบประมาณ พ.ศ. 2564 จัดทำขึ้นภายใต้กรอบแผนกลยุทธ์ 5 ปี (2560-2564) ของคณะที่สอดคล้องกับแผนยุทธศาสตร์ 5 ปี (2560 -2564) มหาวิทยาลัยนครพนม อันจะนำไปสู่การปฏิบัติงานประจำปีงบประมาณ 2564 อย่างเป็นรูปธรรมประกอบด้วยเนื้อหาสำคัญ คือ ส่วนที่ 1 ข้อมูลพื้นฐานของคณะฯ และส่วนที่ 2 รายละเอียดของแผนบริหารและพัฒนาบุคลากร โดยมี 3 กลยุทธ์ ประกอบด้วย กลยุทธ์ ที่ 2 จำนวน 1 โครงการ กลยุทธ์ ที่ 3 จำนวน 1 โครงการ และกลยุทธ์ ที่ 4 จำนวน 3 โครงการ มีตัวชี้วัด 2 ตัวชี้วัด ทั้งนี้ ฝ่ายงานบุคลากร ได้วิเคราะห์และจำแนกตัวชี้วัด โครงการ/กิจกรรมต่างๆ ตามประเด็นยุทธศาสตร์ กลยุทธ์ และเป้าประสงค์ของคณะฯ เพื่อเป็นแนวทางในการดำเนินงานให้คณะฯ บรรลุตามเป้าหมายที่กำหนดไว้ ต่อไป

ผู้ช่วยศาสตราจารย์ ดร.บุษรัตน์ มั่งคละศิริ

รองอธิการบดีมหาวิทยาลัยนครพนม

รักษาราชการแทน

คณบดีคณะศิลปศาสตร์และวิทยาศาสตร์

ข้อมูลพื้นฐานของคณะศิลปศาสตร์และวิทยาศาสตร์

ประวัติคณะศิลปศาสตร์และวิทยาศาสตร์ มหาวิทยาลัยนครพนม

คณะศิลปศาสตร์และวิทยาศาสตร์ มหาวิทยาลัยนครพนม เดิมเป็นคณะศิลปศาสตร์และวิทยาศาสตร์ สถาบันราชภัฏนครพนม ตามราชกิจจานุเบกษา ฉบับกฤษฎีกา เล่มที่ 118 ตอนที่ 59 ก วันที่ 20 กรกฎาคม พุทธศักราช 2544 ต่อมาได้มีการปรับสถาบันราชภัฏเป็นมหาวิทยาลัยราชภัฏด้วยพระราชบัญญัติมหาวิทยาลัยราชภัฏ พุทธศักราช 2547 ได้ประกาศใช้ในราชกิจจานุเบกษา ฉบับกฤษฎีกา เล่ม 121 ตอนที่ 23 ก ลงวันที่ 14 มิถุนายน พุทธศักราช 2547 จึงมีผลให้สถาบันราชภัฏนครพนมได้รับการยกฐานะขึ้นเป็นมหาวิทยาลัยราชภัฏนครพนม ตั้งแต่วันที่ 15 มิถุนายน พุทธศักราช 2547

หลังจากการดำเนินงานในฐานะมหาวิทยาลัยราชภัฏกรมการศึกษาระดับปริญญาตรี โดยกรมการศึกษาระดับปริญญาตรีในจังหวัดนครพนมให้มาอยู่ในสังกัดเดียวกัน ดังนั้น จึงกำหนดนโยบายให้รวมมหาวิทยาลัยราชภัฏนครพนม มหาวิทยาลัยมหาสารคาม วิทยาเขตนครพนม วิทยาลัยเทคนิคนครพนม วิทยาลัยเกษตรและเทคโนโลยีนครพนม วิทยาลัยการอาชีพนาหว้า และวิทยาลัยพยาบาลบรมราชชนนี มาจัดตั้งเป็นมหาวิทยาลัยนครพนม โดยได้ประกาศใช้ในราชกิจจานุเบกษา เล่ม 122 ตอนที่ 75 ก ลงวันที่ 1 กันยายน 2548 คณะศิลปศาสตร์และวิทยาศาสตร์ จึงมีสถานะเป็นคณะหนึ่งในมหาวิทยาลัยนครพนม นับแต่นั้น

ในปี พ.ศ. 2557 สภามหาวิทยาลัยนครพนม มีมติเห็นชอบให้มีการจัดตั้งคณะวิทยาศาสตร์ เป็นส่วนงานภายในของมหาวิทยาลัยนครพนม เพื่อให้การบริหารงานคณะวิทยาศาสตร์ เป็นไปด้วยความเรียบร้อยและมีประสิทธิภาพ สอดคล้องกับพระราชบัญญัติมหาวิทยาลัยนครพนม พ.ศ. 2558 และพระบัญญัติการบริหารส่วนราชการภายในของสถาบันอุดมศึกษา พ.ศ. 2550 และอาศัยอำนาจความในมาตรา 17 (2) และ (15) แห่งพระราชบัญญัติมหาวิทยาลัยนครพนม ประกอบกับมติสภามหาวิทยาลัยนครพนมเห็นชอบให้จัดตั้งคณะวิทยาศาสตร์ เมื่อวันที่ 11 ธันวาคม 2557 นับแต่นั้น

ในปี พ.ศ. 2558 สภามหาวิทยาลัยนครพนม มีมติเห็นชอบให้มีการจัดตั้งคณะครุศาสตร์ เป็นส่วนงานภายในของมหาวิทยาลัยนครพนม เพื่อให้การบริหารงานคณะครุศาสตร์ เป็นไปด้วยความเรียบร้อยและมีประสิทธิภาพ สอดคล้องกับพระราชบัญญัติมหาวิทยาลัยนครพนม พ.ศ. 2548 และ พระบัญญัติการบริหารส่วนราชการภายในของสถาบันอุดมศึกษา พ.ศ. 2550 และประกาศคณะกรรมการการอุดมศึกษา เรื่อง หลักเกณฑ์การจัดตั้งส่วนราชการภายในของสถาบันอุดมศึกษา พ.ศ. 2555 ประกอบกับมติสภามหาวิทยาลัยนครพนมเห็นชอบให้จัดตั้งคณะครุศาสตร์ เมื่อวันที่ 1 ตุลาคม 2558 นับแต่นั้น

ปรัชญา

จริยธรรม นำปัญญา สร้างคุณค่าความเป็นมนุษย์เพื่อสังคม

วิสัยทัศน์

องค์กรแห่งความเป็นเลิศทางนวัตกรรม ตำนานมนุษย์ศาสตร์และสังคมศาสตร์ในอนาคตผู้นำของไทย

พันธกิจ

1. ผลิตบัณฑิต ให้มีความสามารถทางวิชาการและทักษะวิชาชีพ มีคุณธรรม จริยธรรม ผู้สังคมแห่งภูมิปัญญา
2. พัฒนาการวิจัยและนวัตกรรม ผลงานวิจัยที่สร้างสรรค์เกิดประโยชน์กับการจัดการเรียนการสอน
3. พัฒนาการให้บริการวิชาการแก่สังคมที่ทันสมัย ทั้งในประเทศและต่างประเทศ เพื่อเสริมสร้างความเข้มแข็งและยั่งยืนของสังคมและประเทศชาติ
4. ส่งเสริมทำนุบำรุงศิลปวัฒนธรรม อนุรักษ์ ฟื้นฟู สืบสาน พัฒนา เผยแพร่ศิลปวัฒนธรรมภูมิปัญญาท้องถิ่น
5. การบริหารจัดการที่ดีด้วยหลักธรรมาภิบาล มี 4 ข้อสนับสนุน ดังนี้

1) พัฒนาการบริหารและการจัดการบนฐานความรู้และนวัตกรรม ยึดหลักธรรมาภิบาล การใช้ทรัพยากรเป็นไปอย่างมีประสิทธิภาพและประสิทธิผล คุ่มค่า เกิดประโยชน์สูงสุดกับทุกภาคส่วน

2) พัฒนาศักยภาพการเงินและงบประมาณเชิงการบริหาร จัดการด้านการเงินที่เน้นความโปร่งใส ถูกต้อง คุ่มค่า มีแผนการใช้งบประมาณที่สะท้อนตามความต้องการ จัดสรรงบประมาณและจัดทำรายงานทางการเงินอย่างเป็นระบบทุกพันธกิจ และมีระบบการตรวจสอบการใช้งบประมาณอย่างมีประสิทธิภาพและเกิดประโยชน์

สูงสุด

3) พัฒนาระบบและกลไกการประกันคุณภาพ มีการ ตรวจสอบ ติดตาม ประเมินผลการดำเนินงาน เพื่อนำไปสู่การพัฒนาปรับปรุงคุณภาพอย่างต่อเนื่อง

4) ยกกระดับคุณภาพและมาตรฐานการศึกษาของคณะให้สูงขึ้นทัดเทียมกับมาตรฐานสากล เสริมสร้างความร่วมมือและมีเป้าหมายร่วมกันระหว่างหน่วยงาน ภายนอก เพื่อเป็นการเชื่อมโยงการดำเนินงานสู่การพัฒนาคุณภาพร่วมกัน

เอกลักษณ์ศิลปะและวิทยาศาสตร์

“คณะแห่งการสร้างสรรค์พหุวิทยาการ ด้านมนุษยศาสตร์และสังคมศาสตร์”

อัตลักษณ์ศิลปะและวิทยาศาสตร์

“บุคคลแห่งการเรียนรู้ เน้นจิตสาธารณะ พร้อมทักษะการทำงาน”

คำนิยามร่วม (Shared Value) คณะศิลปศาสตร์และวิทยาศาสตร์ (FLAS)

F = Flexibility ความยืดหยุ่นในการปรับตัวให้เข้ากับสิ่งแวดล้อมในการเปลี่ยนแปลง

L = Learning การเรียนรู้อย่างต่อเนื่อง

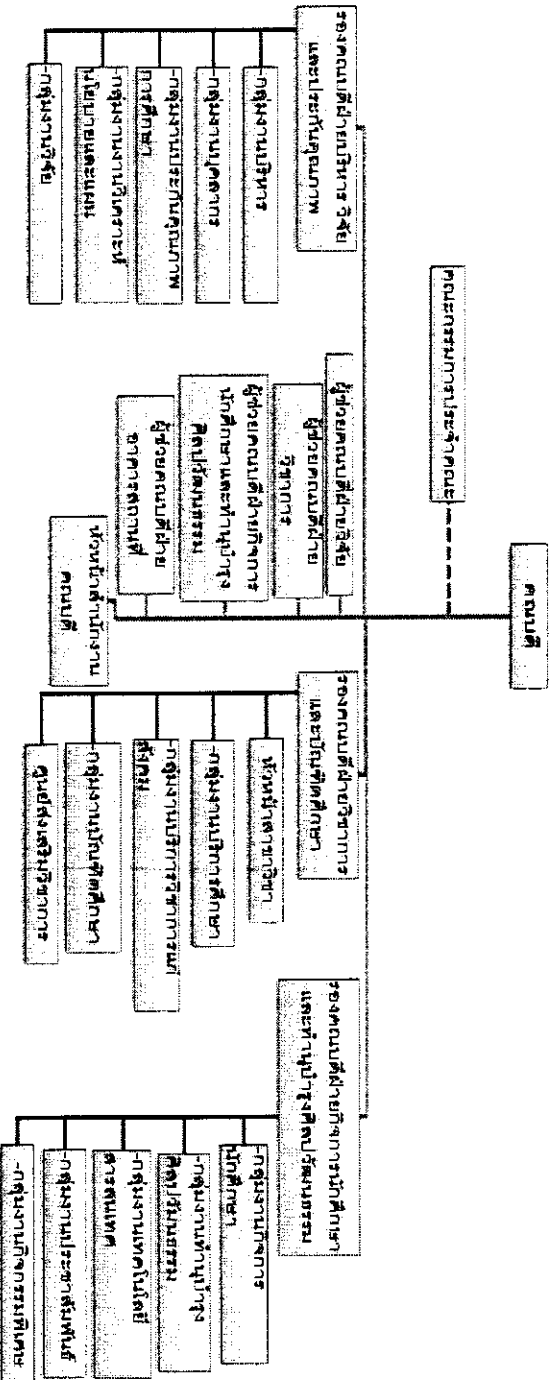
A = Accountability ความรับผิดชอบต่อตนเองและสังคม

S = Success ความสำเร็จ

กลยุทธ์ คณะศิลปศาสตร์และวิทยาศาสตร์ มหาวิทยาลัยนครพนม

1. เสริมสร้างบัณฑิตที่มีความรู้ความสามารถทางวิชาการ ทักษะวิชาชีพและนวัตกรรมด้านมนุษยศาสตร์และสังคมศาสตร์
2. ส่งเสริมบุคลากรให้มีความรู้ความสามารถในการผลิตผลงานวิชาการ และสร้างนวัตกรรมสู่สังคม
3. ส่งเสริมเครือข่ายความร่วมมือด้านการศึกษาวิจัยและการบริการวิชาการแก่สังคมและทำนุบำรุงศิลปวัฒนธรรม
4. ส่งเสริมและพัฒนาระบบการบริหารจัดการที่มีประสิทธิภาพ

โครงสร้างองค์กรคณะศิลปศาสตร์และวิทยาศาสตร์ มหาวิทยาลัยนครพนม



โครงสร้างการบริหารคณะศิลปศาสตร์และวิทยาศาสตร์ มหาวิทยาลัยนครพนม

ผลการวิเคราะห์สภาพแวดล้อมงานบุคลากร คณะศิลปศาสตร์และวิทยาศาสตร์ มหาวิทยาลัยนครพนม

(SWOT Analysis)

ประจำปีงบประมาณ 2564

ปัจจัยภายใน	จุดแข็ง (Strengths)	จุดอ่อน (Weaknesses)
1. ทรัพยากรมนุษย์	<ol style="list-style-type: none"> บุคลากรมีความสามารถที่หลากหลายศาสตร์และพร้อมที่จะรับการพัฒนา บุคลากรมีศักยภาพที่จะพัฒนาองค์ความรู้ทางวิชาการเพื่อการจัดการศึกษา การวิจัย การบริการวิชาการเพื่อท้องถิ่น 	บุคลากรตำแหน่งทางวิชาการและคุณวุฒิปริญญาออกจํานวนน้อย
2. งบประมาณ	<ol style="list-style-type: none"> การบริหารจัดการงบประมาณที่จำกัดอย่างคุ้มค่า สามารถเบิกจ่ายงบประมาณได้ทันตามกำหนดระยะเวลาของมหาวิทยาลัย 	การจัดสรรงบประมาณมีจํานวนจำกัด
3. เครื่องมือและอุปกรณ์	<ol style="list-style-type: none"> มีอุปกรณ์ที่ใช้ในการปฏิบัติงาน อย่างเพียงพอ มีช่องทางและเทคโนโลยีในการศึกษาค้นคว้าเพื่อพัฒนาตนเองหลายรูปแบบที่เอื้อต่อการพัฒนาผลงานทางวิชาการ 	ครุภัณฑ์บางประเภทมีคุณสมบัติไม่ทันสมัย เช่น เครื่องคอมพิวเตอร์ เป็นต้น
4. การบริหารและการจัดการ	<ol style="list-style-type: none"> การบริหารเปิดโอกาสให้บุคลากรมีส่วนร่วมในการดำเนินงานกิจการของคณะฯ และสนับสนุนการดำเนินงานจัดทำแผนบริหารทรัพยากรบุคคลเพื่อนำไปสู่การพัฒนาให้เกิดความเข้มแข็ง การบริหารมีการสร้างกระบวนการที่เป็นระบบ การบริหารมีระบบการกำกับติดตามอย่างเป็นขั้นตอน 	การบริหารและการจัดการบุคคลยังสนับสนุนทรัพยากรที่จำเป็นต่อการพัฒนา ไม่เพียงพอและขาดความต่อเนื่อง เช่น ทุนในการสนับสนุนเพื่อพัฒนาผลงานทางวิชาการ

ผลการวิเคราะห์สภาพแวดล้อมบุคลากร คณะศิลปศาสตร์และวิทยาศาสตร์ มหาวิทยาลัยนครพนม

(SWOT Analysis)

ประจำปีงบประมาณ 2564

ปัจจัยภายนอก	โอกาส (Opportunities)	อุปสรรค (threats)
1. เศรษฐกิจ	มีงบประมาณจากหน่วยงานภายนอกมาสนับสนุนทรัพยากรมนุษย์	การจัดสรรงบประมาณ ให้แก่มหาวิทยาลัยของรัฐลดสัดส่วนลงเนื่องจากจำกัดด้านงบประมาณในการสนับสนุนการพัฒนาบุคลากร
2. ด้านสังคม	1. มีความโดดเด่นและหลากหลายของกลุ่มชาติพันธุ์ ทางวัฒนธรรม 2. พื้นที่มีทรัพยากรธรรมชาติที่หลากหลายที่เอื้อต่อการพัฒนาทรัพยากรมนุษย์	วิถีชีวิตและแบบแผนของคนในสังคมเปลี่ยนแปลงไป เนื่องจากกระแสบริโภคนิยม (Consumerism)
3. การเมือง/นโยบาย	1. นโยบายและยุทธศาสตร์การพัฒนาระดับประเทศ ระดับกลุ่มจังหวัด และระดับจังหวัด เอื้ออำนวยต่อการพัฒนาทรัพยากรมนุษย์ 2. นโยบายการกระจายอำนาจจากมหาวิทยาลัย เอื้อให้คณะฯ สามารถบริหารจัดการได้คล่องตัวมากยิ่งขึ้น 3. มหาวิทยาลัยให้ความสำคัญและสนับสนุนให้บุคลากรมีกำลังใจในการพัฒนาตนเองให้สอดคล้องกับแนวทางการพัฒนาของมหาวิทยาลัย เช่น กองทุนวิจัย และการเผยแพร่ผลงานทางวิชาการ	1. มีการเปลี่ยนแปลงผู้บริหารระดับมหาวิทยาลัยบ่อย ส่งผลกระทบต่อนโยบายการพัฒนามหาวิทยาลัยอย่างต่อเนื่อง 2. การเปลี่ยนแปลงทางการเมืองมีผลกระทบต่อนโยบายของมหาวิทยาลัย
4. วิทยาการ	องค์ความรู้นวัตกรรมและเทคโนโลยีสารสนเทศที่ทันสมัยช่วยเอื้อต่อการทำงานของบุคลากรให้รวดเร็วและมีประสิทธิภาพมากขึ้น	ความเชื่อมโยงระบบเครือข่าย Intranet ของมหาวิทยาลัยไม่เสถียร

ส่วนที่ 2

รายละเอียดแผนบริหารและพัฒนาบุคลากรสายสนับสนุน