



แผนบริหารและพัฒนาบุคลากรสายวิชาการ

ประจำปีงบประมาณ 2564

คณะศิลปศาสตร์และวิทยาศาสตร์ มหาวิทยาลัยนครพนม

เสนอที่ประชุมคณะกรรมการประจำคณะศิลปศาสตร์และวิทยาศาสตร์ ครั้งที่ 10/2563
วันที่ 27 พฤศจิกายน พ.ศ. 2563 ณ ห้องประชุมศิลปศึกษา ชั้น 2 อาคาร 50 พระรามทาวชิราลงกรณ์
คณะศิลปศาสตร์และวิทยาศาสตร์ มหาวิทยาลัยนครพนม

คำนำ

คณะศิลปศาสตรและวิทยาศาสตร์ มหาวิทยาลัยนครพนม ได้มีการจัดทำแผนบริหารและพัฒนาบุคลากรสายวิชาการ ประจำปีงบประมาณ 2564 (1 ตุลาคม 2563 – 30 กันยายน 2564) ขึ้นเพื่อใช้เป็นแนวทางทิศทางการบริหารคณะฯ ให้เป็นไปตามเป้าประสงค์ที่กำหนด โดยเกิดจากการร่วมมือกันของบุคลากรในคณะฯ ร่วมกันวิเคราะห์สภาพการณ์ทั้งภายในและภายนอกที่ส่งผลต่อการดำเนินงานของคณะฯ และกำหนดโครงการ/กิจกรรม ที่สอดคล้องกับยุทธศาสตร์ระดับคณะฯ ซึ่งได้พิจารณาแผนพัฒนาเศรษฐกิจและสังคมแห่งชาติ นโยบายกระทรวงศึกษาธิการ กรอบทิศทางแผนการศึกษาแห่งชาติ พ.ศ.2560-2574 ฉบับที่ 12 กรอบแผนอุดมศึกษาระยะยาว 15 ปี (พ.ศ.2551-2565) กรอบการพัฒนาคุณภาพมาตรฐานของสำนักงานคณะกรรมการการอุดมศึกษา (สกอ.) และสำนักงานรับรองมาตรฐานและประเมินคุณภาพการศึกษา (สมศ.) สำนักงานคณะกรรมการพัฒนาการระบบราชการ (ก.พ.ร.) มาวิเคราะห์ และใช้เป็นแนวทางในการกำหนดเป้าประสงค์ โครงการ/กิจกรรม และตัวชี้วัดความสำเร็จของแผน

งานบุคลากร คณะศิลปศาสตรและวิทยาศาสตร์ มหาวิทยาลัยนครพนม จึงได้จัดทำแผนบริหารและพัฒนาบุคลากรสายวิชาการ ประจำปีงบประมาณ 2564 ขึ้นโดยการมีส่วนร่วมของบุคลากรฝ่ายการคิดและวิเคราะห์ SWOT Analysis จนแล้วเสร็จ โดยแผนบริหารและพัฒนาบุคลากรที่เกิดจากความร่วมมือร่วมใจกันของบุคลากรในคณะฯ ฉบับนี้จะเป็นแนวทางสำคัญ ในการกำหนดทิศทางในการดำเนินงาน เพื่อเกิดประโยชน์สูงสุดต่อการพัฒนาคณะศิลปศาสตรและวิทยาศาสตร์ ให้บรรลุตามเป้าหมายที่ตั้งไว้ โดยสอดคล้องกับแผนกลยุทธ์ของคณะศิลปศาสตรและวิทยาศาสตร์ มหาวิทยาลัยนครพนม ประจำปีงบประมาณ 2564

สารบัญ

หน้า

บทสรุปผู้บริหาร

ส่วนที่ 1 ข้อมูลพื้นฐานของคณะศิลปศาสตร์และวิทยาศาสตร์

- ประวัติคณะศิลปศาสตร์และวิทยาศาสตร์ มหาวิทยาลัยนครพนม 1
 - ปรัชญา 2
 - วิสัยทัศน์ 2
 - พันธกิจ 2
 - เป้าประสงค์ 2
 - เอกลักษณ์ 3
 - อัตลักษณ์ 3
 - โครงสร้างคณะศิลปศาสตร์และวิทยาศาสตร์ 3
 - ผลการวิเคราะห์สภาพแวดล้อม งานบุคลากร 4
 - แผนที่กลยุทธ์ (Strategy Map) 5
- #### ส่วนที่ 2 รายละเอียดของแผนพัฒนาบุคลากร
- แผนบริหารและพัฒนาบุคลากรสายวิชาการ ประจำปีงบประมาณ 2564 7

ภาคผนวก

- คำสั่งคณะกรรมการจัดทำแผนบริหารและพัฒนาบุคลากรสายวิชาการ ประจำปีงบประมาณ 2564 9

บทสรุปผู้บริหาร

แผนบริหารและพัฒนาบุคลากรสายวิชาการ ประจำปีงบประมาณ พ.ศ. 2564 จัดทำขึ้นภายใต้กรอบแผนกลยุทธ์ 5 ปี (2560-2564) ของคณะที่สอดคล้องกับแผนยุทธศาสตร์ 5 ปี (2560-2564) มหาวิทยาลัยนครพนม อันจะนำไปสู่การปฏิบัติงานประจำปีงบประมาณ 2564 อย่างเป็นรูปธรรมประกอบด้วยเนื้อหาสำคัญ คือ ส่วนที่ 1 ข้อมูลพื้นฐานของคณะฯ และส่วนที่ 2 รายละเอียดของแผนบริหารพัฒนาบุคลากรสายวิชาการ โดยมี 3 กลยุทธ์ ประกอบด้วย กลยุทธ์ ที่ 2 จำนวน 2 โครงการ กลยุทธ์ ที่ 3 จำนวน 1 โครงการ และกลยุทธ์ ที่ 4 จำนวน 3 โครงการ มีตัวชี้วัด 4 ตัวชี้วัด ทั้งนี้ ฝ่ายงานบุคลากร ได้วิเคราะห์และจำแนกตัวชี้วัด โครงการ/กิจกรรมต่างๆ ตามประเด็นยุทธศาสตร์ กลยุทธ์ และเป้าประสงค์ของคณะฯ เพื่อเป็นแนวทางในการดำเนินงานให้คณะฯ บรรลุตามเป้าหมายที่กำหนดไว้ ต่อไป

ผู้ช่วยศาสตราจารย์ ดร.นุชรัตน์ มั่งคละศิธร

รองอธิการบดีมหาวิทยาลัยนครพนม

รักษาราชการแทน

คณบดีคณะศิลปศาสตร์และวิทยาศาสตร์

ข้อมูลพื้นฐานของคณะศิลปศาสตร์และวิทยาศาสตร์

ประวัติคณะศิลปศาสตร์และวิทยาศาสตร์ มหาวิทยาลัยนครพนม

คณะศิลปศาสตร์และวิทยาศาสตร์ มหาวิทยาลัยนครพนม เดิมเป็นคณะศิลปศาสตร์และวิทยาศาสตร์ สถาบันราชภัฏนครพนม ตามราชกิจจานุเบกษา ฉบับกฤษฎีกา เล่มที่ 118 ตอนที่ 59 ก วันที่ 20 กรกฎาคม พุทธศักราช 2544 ต่อมาได้มีการปรับสถาบันราชภัฏเป็นมหาวิทยาลัยราชภัฏด้วยพระราชบัญญัติ มหาวิทยาลัยราชภัฏ พุทธศักราช 2547 ได้ประกาศใช้ในราชกิจจานุเบกษา ฉบับกฤษฎีกา เล่ม 121 ตอนพิเศษ 23 ก ลงวันที่ 14 มิถุนายน พุทธศักราช 2547 จึงมีผลให้ สถาบันราชภัฏนครพนมได้รับการยกฐานะขึ้นเป็นมหาวิทยาลัยราชภัฏนครพนม ตั้งแต่วันที่ 15 มิถุนายน พุทธศักราช 2547

หลังจากการดำเนินงานในฐานะมหาวิทยาลัยราชภัฏมาระยะหนึ่ง รัฐบาลมีนโยบายในการตั้งมหาวิทยาลัยนครพนม โดยการหลอมรวมสถาบันศึกษาในจังหวัดนครพนมให้มาอยู่ในสังกัดเดียวกัน ดังนั้น จึงกำหนดนโยบายให้รวมมหาวิทยาลัยราชภัฏนครพนม มหาวิทยาลัยมหาสารคาม วิทยาเขตนครพนม วิทยาลัยเทคนิค นครพนม วิทยาลัยเกษตรและเทคโนโลยีนครพนม วิทยาลัยการอาชีพธาตุพนม วิทยาลัยการอาชีพนาหว้า และวิทยาลัยพยาบาลบรมราชชนนี มาจัดตั้งเป็นมหาวิทยาลัย นครพนม โดยได้ประกาศใช้ในราชกิจจานุเบกษา เล่ม 122 ตอนที่ 75 ก ลงวันที่ 1 กันยายน 2548 คณะศิลปศาสตร์และวิทยาศาสตร์ จึงมีสถานะเป็นคณะหนึ่งใน มหาวิทยาลัยนครพนม นับแต่นั้น

ในปี พ.ศ. 2557 สภามหาวิทยาลัยนครพนม มีมติเห็นชอบให้มีการจัดตั้งคณะวิทยาศาสตร์ เป็นส่วนงานภายในของมหาวิทยาลัยนครพนม เพื่อให้การบริหารงานคณะวิทยาศาสตร์ เป็นไปด้วยความเรียบร้อยและมีประสิทธิภาพ สอดคล้องกับพระราชบัญญัติมหาวิทยาลัยนครพนม พ.ศ. 2558 และพระบัญญัติการบริหาร ส่วนราชการภายในของสถาบันอุดมศึกษา พ.ศ. 2550 และอาศัยอำนาจความในมาตรา 17 (2) และ (15) แห่งพระราชบัญญัติมหาวิทยาลัยนครพนม ประกอบกับมติสภามหาวิทยาลัยนครพนมเห็นชอบให้จัดตั้งคณะวิทยาศาสตร์ เมื่อวันที่ 11 ธันวาคม 2557 นับแต่นั้น

ในปี พ.ศ. 2558 สภามหาวิทยาลัยนครพนม มีมติเห็นชอบให้มีการจัดตั้งคณะครุศาสตร์ เป็นส่วนงานภายในของมหาวิทยาลัยนครพนม เพื่อให้การบริหารงานคณะครุศาสตร์ เป็นไปด้วยความเรียบร้อยและมีประสิทธิภาพ สอดคล้องกับพระราชบัญญัติมหาวิทยาลัยนครพนม พ.ศ. 2548 และ พระบัญญัติการบริหาร ส่วนราชการภายในของสถาบันอุดมศึกษา พ.ศ. 2550 และประกาศคณะกรรมการการอุดมศึกษา เรื่อง หลักเกณฑ์การจัดตั้งส่วนราชการภายในของสถาบันอุดมศึกษา พ.ศ. 2555 ประกอบกับมติสภามหาวิทยาลัยนครพนมเห็นชอบให้จัดตั้งคณะครุศาสตร์ เมื่อวันที่ 1 ตุลาคม 2558 นับแต่นั้น

ปรัชญา

จริยธรรม นำปัญญา สร้างคุณค่าความเป็นมนุษย์เพื่อสังคม

วิสัยทัศน์

องค์กรแห่งความเป็นเลิศทางนวัตกรรม ต้านมนุษย์ศาสตร์และสังคมศาสตร์ในอนาคตอันใกล้

พันธกิจ

1. ผลิตบัณฑิต ให้มีความสามารถทางวิชาการและทักษะวิชาชีพ มีคุณธรรม จริยธรรม ผู้สังคมแห่งภูมิปัญญา
2. พัฒนาการวิจัยและนวัตกรรม ผลงานวิจัยที่สร้างสรรค์เกิดประโยชน์กับการจัดการเรียนการสอน
3. พัฒนาการให้บริการวิชาการแก่สังคมที่ทันสมัย ทั้งในประเทศและต่างประเทศ เพื่อเสริมสร้างความเข้มแข็งและยั่งยืนของสังคมและประเทศชาติ
4. ส่งเสริมทำนุบำรุงศิลปวัฒนธรรม อนุรักษ์ ฟื้นฟู สืบสาน พัฒนา เผยแพร่ศิลปวัฒนธรรมภูมิปัญญาท้องถิ่น
5. การบริหารจัดการที่ดีด้วยหลักธรรมาภิบาล มี 4 ข้อสนับสนุน ดังนี้

1) พัฒนาการบริหารและการจัดการบริหารฐานความรู้และนวัตกรรม ยึดหลักธรรมาภิบาล การใช้ทรัพยากรเป็นไปอย่างมีประสิทธิภาพและประสิทธิผล **คุณค่า เกิดประโยชน์สูงสุดกับทุกภาคส่วน**

2) พัฒนาศักยภาพการเงินและงบประมาณเชิงการบริหาร จัดการด้านการเงินที่เน้นความโปร่งใส ถูกต้อง **คุณค่า มีแผนการใช้งบประมาณที่สะท้อนตามความต้องการ จัดสรรงบประมาณและจัดทำรายงานทางการเงินอย่างเป็นระบบทุกพันธกิจ และมีระบบการตรวจสอบการใช้งบประมาณอย่างมีประสิทธิภาพและเกิดประโยชน์สูงสุด**

3) พัฒนาระบบและกลไกการประกันคุณภาพ มีการ ตรวจสอบ ติดตาม ประเมินผลการดำเนินงาน เพื่อนำไปสู่การพัฒนาปรับปรุงคุณภาพอย่างต่อเนื่อง

4) ยกกระดับคุณภาพและมาตรฐานการศึกษาของคณะให้สูงขึ้นทัดเทียมกับมาตรฐานสากล เสริมสร้างความร่วมมือและมีเป้าหมายร่วมกันระหว่างหน่วยงานภายนอก เพื่อเป็นการเชื่อมโยงการดำเนินงานสู่การพัฒนาคุณภาพร่วมกัน

เอกลักษณ์คณะศิลปศาสตร์และวิทยาศาสตร์

“คณะแห่งการสร้างสรรค์พหุวิทยาการ ต้านมนุષศาสตร์และสังคมศาสตร์”

อัตลักษณ์คณะศิลปศาสตร์และวิทยาศาสตร์

“บุคคลแห่งการเรียนรู้ เน้นจิตสาธารณะ พร้อมทักษะการทำงาน”

ค่านิยมร่วม (Shared Value) คณะศิลปศาสตร์และวิทยาศาสตร์ (FLAS)

F = Flexibility ความยืดหยุ่นในการปรับตัวให้เข้ากับสิ่งแวดล้อมในการเปลี่ยนแปลง

L = Learning การเรียนรู้อย่างต่อเนื่อง

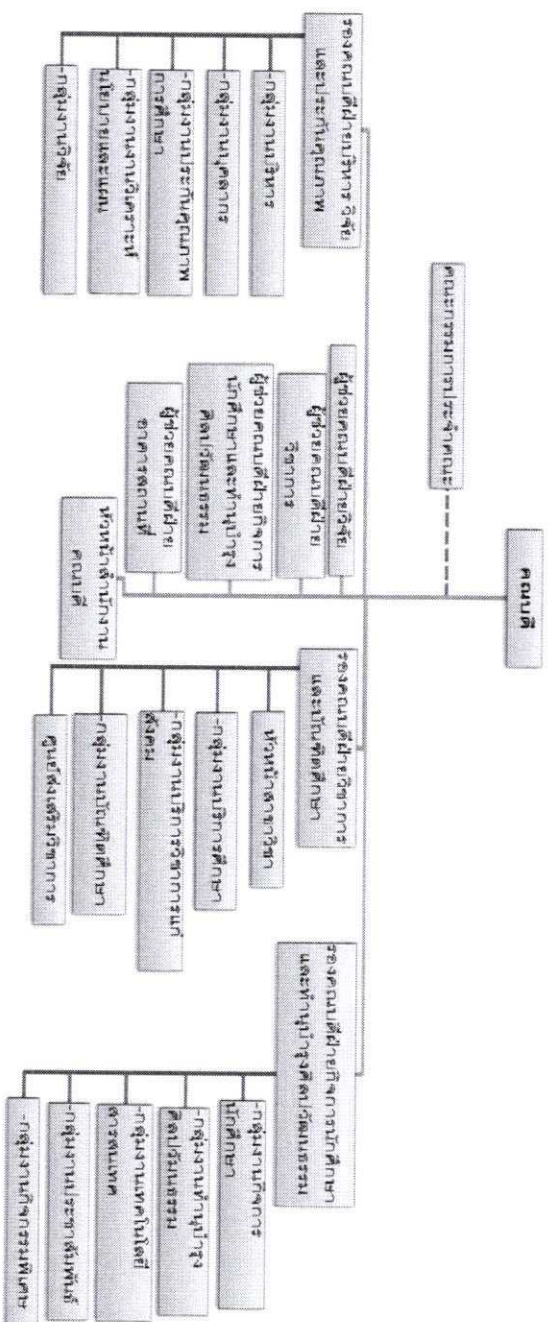
A = Accountability ความรับผิดชอบตนเองและสังคม

S = Success ความสำเร็จ

กลยุทธ์ คณะศิลปศาสตร์และวิทยาศาสตร์ มหาวิทยาลัยนครพนม

1. เสริมสร้างบัณฑิตที่มีความรู้ความสามารถทางวิชาการ ทักษะวิชาชีพและนวัตกรรมด้านมนุษยศาสตร์และสังคมศาสตร์
2. ส่งเสริมบุคลากรให้มีความรู้ความสามารถในการผลิตผลงานวิชาการ และสร้างนวัตกรรมสู่สังคม
3. ส่งเสริมเครือข่ายความร่วมมือด้านการวิจัยและดำเนินการบริการวิชาการแก่สังคมและทำนุบำรุงศิลปวัฒนธรรม
4. ส่งเสริมและพัฒนาระบบการบริหารจัดการที่มีประสิทธิภาพ

โครงสร้างองค์กรคณะศิลปศาสตร์และวิทยาศาสตร์ มหาวิทยาลัยนครพนม



โครงสร้างการบริหารคณะศิลปศาสตร์และวิทยาศาสตร์ มหาวิทยาลัยนครพนม

ผลการวิเคราะห์สภาพแวดล้อมงานบุคลากร คณะศิลปศาสตร์และวิทยาศาสตร์ มหาวิทยาลัยนครพนม

(SWOT Analysis)

ประจำปีงบประมาณ 2564

ปัจจัยภายใน	จุดแข็ง (Strengths)	จุดอ่อน (Weaknesses)
1. ทรัพยากรมนุษย์	<ol style="list-style-type: none"> บุคลากรมีความสามารถที่หลากหลายศาสตร์และพร้อมที่จะรับการพัฒนา บุคลากรมีศักยภาพที่จะพัฒนาองค์ความรู้ทางวิชาการเพื่อการจัดการศึกษา การวิจัย การบริการวิชาการเพื่อท้องถิ่น 	บุคลากรมีตำแหน่งทางวิชาการและคุณวุฒิปริญญาเอกจำนวนน้อย
2. งบประมาณ	<ol style="list-style-type: none"> การบริหารจัดการงบประมาณที่จำกัดอย่างคุ้มค่า สามารถเบิกจ่ายงบประมาณได้ทันตามกำหนดระยะเวลาของมหาวิทยาลัย 	การจัดสรรงบประมาณมีจำนวนจำกัด
3. เครื่องมือและอุปกรณ์	<ol style="list-style-type: none"> มีอุปกรณ์ที่ใช้ในการปฏิบัติงาน อย่างเพียงพอ มีช่องทางและเทคโนโลยีในการศึกษาค้นคว้าเพื่อพัฒนาตนเองหลายรูปแบบเพื่อต่อการพัฒนาผลงานทางวิชาการ 	ครุภัณฑ์บางประเภทมีคุณสมบัติไม่ทันสมัย เช่น เครื่องคอมพิวเตอร์ เป็นต้น
4. การบริหารและการจัดการ	<ol style="list-style-type: none"> การบริหารเปิดโอกาสให้บุคลากรมีส่วนร่วมในการดำเนินงานกิจกรรมของคณะฯ และสนับสนุนการดำเนินงานจัดทำแผนบริหารทรัพยากรบุคคลเพื่อนำไปสู่การพัฒนาให้เกิดความเข้มแข็ง การบริหารมีการสร้างกระบวนการที่เป็นระบบ การบริหารมีระบบการกำกับติดตามอย่างเป็นขั้นตอน 	การบริหารและการจัดการบุคคลยังสนับสนุนทรัพยากรที่จำเป็นต่อการพัฒนา ไม่เพียงพอและขาดความต่อเนื่อง เช่น ทุนในการสนับสนุนเพื่อพัฒนาผลงานทางวิชาการ

ผลการวิเคราะห์สภาพแวดล้อมงานบุคลากร คณะศิลปศาสตร์และวิทยาศาสตร์ มหาวิทยาลัยนครพนม

(SWOT Analysis)

ประจำปีงบประมาณ 2564

ปัจจัยภายนอก	โอกาส (Opportunities)	อุปสรรค (threats)
1. เศรษฐกิจ ทรัพยากรมนุษย์	มีงบประมาณจากหน่วยงานภายนอกมาสนับสนุนทรัพยากรมนุษย์	การจัดสรรงบประมาณ ให้แก่มหาวิทยาลัยของรัฐลดสัดส่วนลงเนื่องจากจำกัดด้านงบประมาณในการสนับสนุนการพัฒนาบุคลากร
2. สังคม	1. มีความโดดเด่นและหลากหลายของกลุ่มชาติพันธุ์ ทางวัฒนธรรม ในกลุ่มจังหวัดและในส่วนภูมิภาค 2. พื้นที่มีทรัพยากรธรรมชาติที่หลากหลายที่เอื้อต่อการพัฒนาทรัพยากรมนุษย์	วิถีชีวิตและแบบแผนของคนในสังคมเปลี่ยนแปลงไป เนื่องจากกระแสเสรีนิยม (Consumerism)
3. การเมือง/นโยบาย	1. นโยบายและยุทธศาสตร์การพัฒนาในระดับประเทศ ระดับกลุ่มจังหวัด และระดับจังหวัด เอื้ออำนวยต่อการพัฒนาทรัพยากรมนุษย์ 2. นโยบายการกระจายอำนาจจากมหาวิทยาลัย เอื้อให้ คณะสามารถบริหารจัดการได้คล่องตัวมากยิ่งขึ้น 3. มหาวิทยาลัยให้ความสำคัญและสนับสนุนให้บุคลากร มีกำลังใจในการพัฒนาตนเองให้สอดคล้องกับแนว ทางการพัฒนาของมหาวิทยาลัย เช่น กองทุนวิจัย และการเผยแพร่ผลงานทางวิชาการ	1. มีการเปลี่ยนแปลงผู้บริหารระดับมหาวิทยาลัยบ่อย ส่งผลกระทบต่อนโยบายการ พัฒนามหาวิทยาลัยต่อเนื่อง 2. การเปลี่ยนแปลงทางการเมืองมีผลกระทบต่อนโยบายของมหาวิทยาลัย
4. วิทยาการ	องค์ความรู้นวัตกรรมและเทคโนโลยีสารสนเทศที่ทันสมัย ช่วยเอื้อต่อการทำงานของบุคลากรให้รวดเร็วและมี ประสิทธิภาพมากขึ้น	ความเชื่อมโยงระบบเครือข่าย Intranet ของมหาวิทยาลัยไม่เสถียร

ส่วนที่ 2

รายละเอียดแผนบริหารและพัฒนาบุคลากรสายวิชาการ

แผนบริหารและพัฒนาบุคลากรสายวิชาการ ประจำปีงบประมาณ 2564
คณะศิลปศาสตร์และวิทยาศาสตร์ มหาวิทยาลัยนครพนม

วัตถุประสงค์ของแผน

เพื่อให้การพัฒนาบุคลากรสายวิชาการของคณะศิลปศาสตร์และวิทยาศาสตร์ มหาวิทยาลัยนครพนม มีแผนและแนวทางการดำเนินงานที่ชัดเจนสอดคล้องกับวิสัยทัศน์และพันธกิจของคณะศิลปศาสตร์และวิทยาศาสตร์ และบรรลุผลสำเร็จครอบคลุมทั้งในเชิงปริมาณและเชิงคุณภาพ ดังนี้

1. ร้อยละของผู้เข้าร่วมโครงการหรือแลกเปลี่ยนกิจกรรมทางด้านวิชาการ ร้อยละ 80
2. บุคลากรสายวิชาการมีความรู้ความเข้าใจเกี่ยวกับขั้นตอนการขอเสนอตำแหน่งทางวิชาการและสามารถเข้าสู่ตำแหน่งทางวิชาการได้ตามกำหนดที่ตั้งไว้ในแต่ละปีงบประมาณ

ตัวชี้วัดความสำเร็จของแผน

1. บุคลากรสายวิชาการได้รับการอบรม สัมมนาเฉพาะด้าน ไม่น้อยกว่า 1 เรื่อง/1 คน
2. บุคลากรสายวิชาการขอเสนอประเมินผลการสอน ไม่น้อยกว่า 2 คน ในปีงบประมาณ 2564
3. บุคลากรสายวิชาการได้ตำแหน่งทางวิชาการ ไม่น้อยกว่า 1 คน ในปีงบประมาณ 2564
4. การดำเนินงานโครงการตามแผนงาน ไม่น้อยกว่าร้อยละ 80

กลยุทธ์ ที่ 2 : ส่งเสริมบุคลากรให้มีความสามารถในการผลิตผลงานวิชาการ และสร้างนวัตกรรมสู่สังคม

โครงการ/กิจกรรม	เป้าหมาย	ตัวชี้วัด	เป้าหมาย 2564	งบประมาณ		ระยะเวลาดำเนินการ	ผู้รับผิดชอบ	ผู้บริหารที่กำกับติดตามและตรวจสอบ
				แผ่นดิน	รายได้			
1 โครงการพัฒนาบุคลากรสายวิชาการ	1. เพื่อพัฒนาบุคลากรสายวิชาการ ของคณะศิลปศาสตร์และวิทยาศาสตร์	1.บุคลากรที่ได้รับการอบรม สัมมนาเฉพาะด้าน ไม่น้อยกว่า ปีงบประมาณ ละ 1 เรื่อง / 1 คน	อาจารย์คณะศิลปศาสตร์และวิทยาศาสตร์ 47 คน	-	100,000	1 ต.ค.63 - 30 ก.ย. 64	นายปิยรัตน์ บุตรศรี	รองคณบดีฝ่ายบริหาร และประกันคุณภาพ การศึกษา

	โครงการ/กิจกรรม	เป้าหมายประสงค์	ตัวชี้วัด	เป้าหมาย 2564	งบประมาณ		รอบระยะเวลา ดำเนินการ	ผู้รับผิดชอบ	ผู้บริหารที่กำกับ ติดตามและ ตรวจสอบ
					แผ่นดิน	รายได้			
2	โครงการสนับสนุนการเข้าสู่ตำแหน่งทางวิชาการ	1. เพื่อสนับสนุนการเข้าสู่ตำแหน่งทางวิชาการ 2. เพื่อสนับสนุนการเสนอบทความ/ตำราและเอกสารงานวิจัย 3. เพื่อจัดทำกิจกรรมประเมินการสอน	1. จำนวนผู้เสนอประเมินการสอน ไม่น้อยกว่า 2 คน 2. อาจารย์ได้ตำแหน่งทางวิชาการ ไม่น้อยกว่า 1 คน	บุคลากรคณะศิลปศาสตร์และวิทยาศาสตร์ จำนวน 22 คน	-	30,000	1 พ.ย. 63 - 30 มิ.ย. 64	นายปิยรัตน์ บุตรศรี	รองคณบดีฝ่ายบริหารและประกันคุณภาพการศึกษา