



**แผนบริหารและพัฒนาบุคลากรสายสนับสนุน  
ประจำปีงบประมาณ 2563**

**คณะศิลปศาสตร์และวิทยาศาสตร์  
มหาวิทยาลัยนครพนม**

เสนอที่ประชุมคณะกรรมการประจำคณะศิลปศาสตร์และวิทยาศาสตร์ ครั้งที่ 9/2562  
วันพุธ ที่ 25 กันยายน พ.ศ. 2562 ณ ห้องประชุม ชั้น 2 อาคาร 50 พรรษามหาชัฏรังสรรค์  
คณะศิลปศาสตร์และวิทยาศาสตร์ มหาวิทยาลัยนครพนม

## คำนำ

คณะศิลปศาสตร์และวิทยาศาสตร์ มหาวิทยาลัยนครพนม ได้มีการจัดทำแผนปฏิบัติการประจำปีงบประมาณ 2563 (1 ตุลาคม 2562 – 30 กันยายน 2563) ขึ้นเพื่อใช้เป็นแนวทาง ทิศทางในการบริหารคณะให้ให้เป็นไปตามเป้าประสงค์ที่กำหนด โดยเกิดจากการร่วมมือกันของบุคลากรในคณะฯ ร่วมกันวิเคราะห์สภาพการณ์ทั้งภายในและภายนอกที่ส่งผลต่อการดำเนินงานของคณะฯ และกำหนดโครงการ /กิจกรรม ที่สอดคล้องกับยุทธศาสตร์ระดับคณะฯ ซึ่งได้พิจารณาแผนพัฒนาเศรษฐกิจและสังคมแห่งชาติ นโยบายกระทรวงศึกษาธิการ กรอบทิศทางแผนการศึกษาแห่งชาติ พ.ศ. 2560-2574 ฉบับที่ 12 กรอบแผนอุดมศึกษา ระยะยาว 15 ปี (พ.ศ. 2551-2565) กรอบการพัฒนาคุณภาพมาตรฐานของการอุดมศึกษา (สกอ.) และสำนักงานรับรองมาตรฐานและประเมินคุณภาพการศึกษา (สมศ.) สำนักงานคณะกรรมการพัฒนาระบบราชการ (ก.พ.ร.) ภาววิเคราะห์ และใช้เป็นแนวทางในการกำหนดเป้าประสงค์ โครงการ/กิจกรรม และตัวชี้วัดความสำคัญของแผนงานบุคลากร คณะศิลปศาสตร์และวิทยาศาสตร์ มหาวิทยาลัยนครพนม จึงได้จัดทำแผนบริหารและพัฒนาบุคลากร ประจำปีงบประมาณ 2563 โดยการมีส่วนร่วมบุคลากรผ่านการศึกษาวิเคราะห์ SWOT Analysis จนแล้วเสร็จ โดยแผนบริหารและพัฒนาบุคลากรที่เกิดจากความร่วมมือร่วมใจกันของบุคลากรในคณะฉบับนี้จะเป็นแนวทางสำคัญ ในการกำหนดทิศทางการดำเนินงาน เพื่อเกิดประโยชน์สูงสุดต่อการพัฒนา คณะศิลปศาสตร์และวิทยาศาสตร์ ให้บรรลุตามเป้าหมายของคณะที่ตั้งไว้ โดยสอดคล้องกับแผนปฏิบัติการคณะศิลปศาสตร์และวิทยาศาสตร์ มหาวิทยาลัยนครพนม ประจำปีงบประมาณ 2563

**บทสรุปผู้บริหาร**

**ส่วนที่ 1 ข้อมูลพื้นฐานของคณะศิลปศาสตร์และวิทยาศาสตร์**

- ประวัติคณะศิลปศาสตร์และวิทยาศาสตร์ มหาวิทยาลัยนครพนม 1
- ปรัชญา 2
- วิสัยทัศน์ 2
- พันธกิจ 2
- เป้าประสงค์ 3
- เอกลักษณ์ 3
- อัตลักษณ์ 3
- โครงสร้างคณะศิลปศาสตร์และวิทยาศาสตร์ 4
- ผลการวิเคราะห์สภาพแวดล้อม งานบุคลากร 5
- แผนที่กลยุทธ์ (Strategy Map) 7

**ส่วนที่ 2 รายละเอียดของแผนพัฒนาบุคลากร**

- แผนพัฒนาบุคลากรสายสนับสนุน ประจำปีงบประมาณ 2563 9

**ภาคผนวก**

- คำสั่งคณะกรรมการจัดทำแผนพัฒนาบุคลากรสายสนับสนุน ประจำปีงบประมาณ 2563 13

## บทสรุปผู้บริหาร

แผนพัฒนาบุคลากร ประจำปีงบประมาณ พ.ศ. 2563 จัดทำขึ้นภายใต้กรอบแผนยุทธศาสตร์ 5 ปี (2560-2564) ของคณะที่สอดคล้องกับแผนยุทธศาสตร์ 5 ปี (2560 -2564) มหาวิทยาลัยนครพนม อันจะนำไปสู่การปฏิบัติงานประจำปีงบประมาณ 2563 อย่างเป็นรูปธรรมประกอบด้วยเนื้อหาสำคัญ คือ ส่วนที่ 1 ข้อมูลพื้นฐานของคณะฯ และส่วนที่ 2 รายละเอียดของแผนบริหารและพัฒนาบุคลากร โดยมี 3 กลยุทธ์ ประกอบด้วย กลยุทธ์ ที่ 2 จำนวน 1 โครงการ กลยุทธ์ ที่ 3 จำนวน 1 โครงการ และกลยุทธ์ ที่ 4 จำนวน 3 โครงการ มีตัวชี้วัด 2 ตัวชี้วัด ทั้งนี้ ฝ่ายงานบุคลากร ได้วิเคราะห์และจำแนกตัวชี้วัด โครงการ/กิจกรรมต่างๆ ตามประเด็นยุทธศาสตร์ กลยุทธ์ และเป้าประสงค์ของคณะฯ เพื่อเป็นแนวทางในการดำเนินงานให้คณะฯ บรรลุตามเป้าหมายที่กำหนดไว้ ต่อไป

ดร.วรุฒิ อินทนนท์

คณบดีคณะศิลปศาสตร์และวิทยาศาสตร์

มหาวิทยาลัยนครพนม

## ข้อมูลพื้นฐานของคณะศิลปศาสตร์และวิทยาศาสตร์

### ส่วนที่ 1

#### ประวัติศาสตร์และวิทยาลัยนครพนม

คณะศิลปศาสตร์และวิทยาศาสตร์ มหาวิทยาลัยนครพนม เดิมเป็นคณะศิลปศาสตร์และวิทยาศาสตร์ สถาบันราชภัฏนครพนม ตามราชกิจจานุเบกษา ฉบับกฤษฎีกา เล่มที่ 118 ตอนที่ 59 ก วันที่ 20 กรกฎาคม พุทธศักราช 2544 ต่อมาได้มีการปรับสถาบันราชภัฏเป็นมหาวิทยาลัยราชภัฏด้วยพระราชบัญญัติมหาวิทยาลัยราชภัฏ พุทธศักราช 2547 ได้ประกาศใช้ในราชกิจจานุเบกษา ฉบับกฤษฎีกา เล่ม 121 ตอนที่ 23 ก ลงวันที่ 14 มิถุนายน พุทธศักราช 2547 จึงมีผลให้สถาบันราชภัฏนครพนมได้รับการยกฐานะเป็นมหาวิทยาลัยราชภัฏนครพนม ตั้งแต่วันที่ 15 มิถุนายน พุทธศักราช 2547

หลังจากการดำเนินงานในฐานะมหาวิทยาลัยราชภัฏในระยะหนึ่ง รัฐบาลมีนโยบายในการตั้งมหาวิทยาลัยนครพนม โดยการหลอมรวมสถาบันศึกษาในจังหวัดนครพนมให้มาอยู่เป็นสังกัดเดียวกัน ดังนั้น จึงกำหนดนโยบายให้รวมมหาวิทยาลัยราชภัฏนครพนม มหาวิทยาลัยมหาสารคาม วิทยาเขตนครพนม วิทยาลัยเทคนิคนครพนม วิทยาลัยเกษตรและเทคโนโลยีนครพนม วิทยาลัยการอาชีพธาตุพนม วิทยาลัยการอาชีพนาหว้า และวิทยาลัยพยาบาลบรมราชชนนี มาจัดตั้งเป็นมหาวิทยาลัยนครพนม โดยได้ประกาศใช้พระราชกิจจานุเบกษา เล่ม 122 ตอนที่ 75 ก ลงวันที่ 1 กันยายน 2548 คณะศิลปศาสตร์และวิทยาศาสตร์ จึงมีสถานะเป็นคณะหนึ่งในมหาวิทยาลัยนครพนม นับแต่นั้น

ในปี พ.ศ. 2557 สภามหาวิทยาลัยนครพนม มีมติเห็นชอบให้มีการจัดตั้งคณะวิทยาศาสตร์ เป็นส่วนงานภายในของมหาวิทยาลัยนครพนม เพื่อให้การบริหารงานคณะวิทยาศาสตร์ เป็นไปด้วยความเรียบร้อยและมีประสิทธิภาพ สอดคล้องกับพระราชบัญญัติมหาวิทยาลัยนครพนม พ.ศ. 2558 และ พระบัญญัติการบริหารส่วนราชการภายในของสถานบันอุดมศึกษา พ.ศ. 2550 และอาศัยอำนาจจความในมาตรา 17 (2) และ (15) แห่งพระราชบัญญัติมหาวิทยาลัยนครพนม ประกอบกับมติสภามหาวิทยาลัยนครพนมเห็นชอบให้จัดตั้งคณะวิทยาศาสตร์ เมื่อวันที่ 11 ธันวาคม 2557 นับแต่นั้น

ในปี พ.ศ. 2558 สภามหาวิทยาลัยนครพนม มีมติเห็นชอบให้มีการจัดตั้งคณะครุศาสตร์ เป็นส่วนงานภายในของมหาวิทยาลัยนครพนม เพื่อให้การบริหารงานคณะครุศาสตร์ เป็นไปด้วยความเรียบร้อยและมีประสิทธิภาพ สอดคล้องกับพระราชบัญญัติมหาวิทยาลัยนครพนม พ.ศ. 2548 และ พระบัญญัติการบริหารส่วนราชการภายในของสถานบันอุดมศึกษา พ.ศ. 2550 และประกาศคณะกรรมการการอุดมศึกษา เรื่อง หลักเกณฑ์การจัดตั้งส่วนราชการภายในของสถานบันอุดมศึกษา พ.ศ. 2555 ประกอบกับมติสภามหาวิทยาลัยนครพนมเห็นชอบให้จัดตั้งคณะครุศาสตร์ เมื่อวันที่ 1 ตุลาคม 2558 นับแต่นั้น

## ปรัชญา

จริยธรรม นำปัญญา สร้างคุณค่าความเป็นคน

## วิสัยทัศน์

คณะศิลปศาสตรและวิทยาศาสตร์ มหาวิทยาลัยนครพนม เป็นคณะแห่งการสร้างสรรคสังคมพหุวัฒนธรรม ที่มุ่งผลิตบัณฑิตด้านภาษาและสังคมศาสตร์ บนฐานการวิจัยและบริการวิชาการ ในอนุภูมิภาคผู้นำโขง

## ข้อความอธิบายวิสัยทัศน์

- 1) องค์การแห่งการเรียนรู้ หมายถึง เป็นองค์การที่มีการสร้างช่องทางให้เกิดการถ่ายทอดความรู้ซึ่งกันและกันภายในระหว่างบุคลากร ควบคู่ไปกับการรับความรู้จากภายนอก เป้าประสงค์สำคัญ คือ เอื้อให้เกิดโอกาสในการหาแนวปฏิบัติที่ดีที่สุด (Best Practices) เพื่อนำไปสู่การพัฒนาและสร้างเป็นฐานความรู้ที่เข้มแข็ง (Core competence) ขององค์กร เพื่อให้ทันต่อการเปลี่ยนแปลงของสังคมโลกที่เกิดขึ้นอยู่ตลอดเวลา
  - 2) คณะชั้นนำ หมายถึง ชำนาญในอนุภูมิภาคผู้นำโขง
  - 3) ในอนุภูมิภาคผู้นำโขง หมายถึง กลุ่มประเทศ 6 ประเทศ คือ ไทย สปป.ลาว พม่า กัมพูชา เวียดนาม จีน (ยูนาน)
- ### พันธกิจ
1. ผลิตบัณฑิต ผู้สังคมแห่งภูมิปัญญาและการเรียนรู้ มีความสามารถทางวิชาการและทักษะวิชาชีพ มีคุณธรรม จริยธรรม เพื่อเป็นบัณฑิตที่มีคุณภาพ
  2. พัฒนาการวิจัย ผลงานวิจัยที่สร้างสรรค์เกิดประโยชน์กับการจัดการเรียนการสอนและการปฏิบัติพันธกิจอื่น ๆ ของคณะ สร้างเครือข่ายความร่วมมือระหว่างสถาบันการศึกษาทั้งในและต่างประเทศ
  3. พัฒนาการให้บริการวิชาการแก่สังคมที่ทันสมัย ทั้งในและนอกประเทศ เพื่อเสริมสร้างความเข้มแข็งและยั่งยืนของสังคมและประเทศชาติ
  4. ส่งเสริมทำนุบำรุงศิลปวัฒนธรรม อนุรักษ์ ฟื้นฟู สืบสาน พัฒนา เผยแพร่ศิลปวัฒนธรรมภูมิปัญญาท้องถิ่น
  5. การบริหารจัดการที่ดีด้วยหลักธรรมาภิบาล มี 4 ข้อสนับสนุน ดังนี้

1) พัฒนาการบริหารและการจัดการบนฐานความรู้และนวัตกรรม ยึดหลักธรรมาภิบาล การใช้ทรัพยากรเป็นไปอย่างมีประสิทธิภาพและประสิทธิผล คำนึงว่าเกิดประโยชน์สูงสุดกับภาคส่วนอย่างมีดุลยภาพ

2) พัฒนาศักยภาพการเงินและงบประมาณเชิงการบริหาร จัดการด้านการเงินที่เน้นความโปร่งใส ความถูกต้อง ใช้เม็ดเงินอย่างคุ้มค่า มีประสิทธิภาพและเกิดประโยชน์สูงสุด มีแผนการใช้เงินที่สะท้อนความต้องการใช้เงินอย่างมีประสิทธิภาพ จัดสรรงบประมาณและจัดทำรายงานทางการเงินอย่างเป็นระบบทุกพันธกิจ มีระบบตรวจสอบการใช้งบประมาณมีประสิทธิภาพ

3) พัฒนาระบบและกลไกการประกันคุณภาพ มีการควบคุมดูแลปัจจัยที่เกี่ยวข้องกับคุณภาพ ตรวจสอบ ติดตาม ประเมินผลการดำเนินงาน เพื่อนำไปสู่การพัฒนารูปปรุงคุณภาพอย่างต่อเนื่องสม่ำเสมอ มีการพัฒนานวัตกรรมด้านการประกันคุณภาพของคุณยะ

4) ยกกระดับคุณภาพและมาตรฐานการศึกษาของคณะให้สูงขึ้นที่เทียบเท่ากับมาตรฐานของประเทศ ทั้งในระดับภูมิภาคและนอกภูมิภาค เสริมสร้างความร่วมมือและมีเป้าหมายร่วมกันระหว่างหน่วยงานที่เกี่ยวข้อง รวมทั้งผู้มีส่วนได้ส่วนเสีย เพื่อเป็นการเชื่อมโยงการดำเนินงานสู่การพัฒนาคุณภาพร่วมกัน

#### เป้าประสงค์

- 1.บัณฑิตมีความรู้ด้านภาษา และสังคมศาสตร์ตามคุณสมบัตินับแต่อดีตอันพึงประสงค์
2. นักวิจัยใหม่ได้รับการพัฒนาและมีผลงานทางวิชาการ
3. มีเครือข่ายบริการวิชาการในชุมชนสังคมประเทศและ อนุภูมิภาคกลุ่มน้ำโขง
4. มีแหล่งอนุรักษ์ พัฒนาเผยแพร่ ศิลปวัฒนธรรมและ ภูมิปัญญาท้องถิ่น
5. การบริหารทางการเงินที่มีประสิทธิภาพและโปร่งใส

#### เอกลักษณ์ศิลปะศาสตร์และวิทยาศาสตร์

“เชี่ยวชาญศิลปศาสตร์ ประยุกต์ใช้เพื่อพัฒนาสังคม”

#### อัตลักษณ์ศิลปะศาสตร์และวิทยาศาสตร์

“สำนึกดี มีคุณธรรม มุ่งมั่นพัฒนา”

### คำนิชมรวม (Shared Value) คณะศิลปศาสตร์และวิทยาศาสตร์ (FLAS)

F = Flexibility      ความยืดหยุ่นในการปรับตัวให้เข้ากับสิ่งแวดล้อมในการเปลี่ยนแปลง

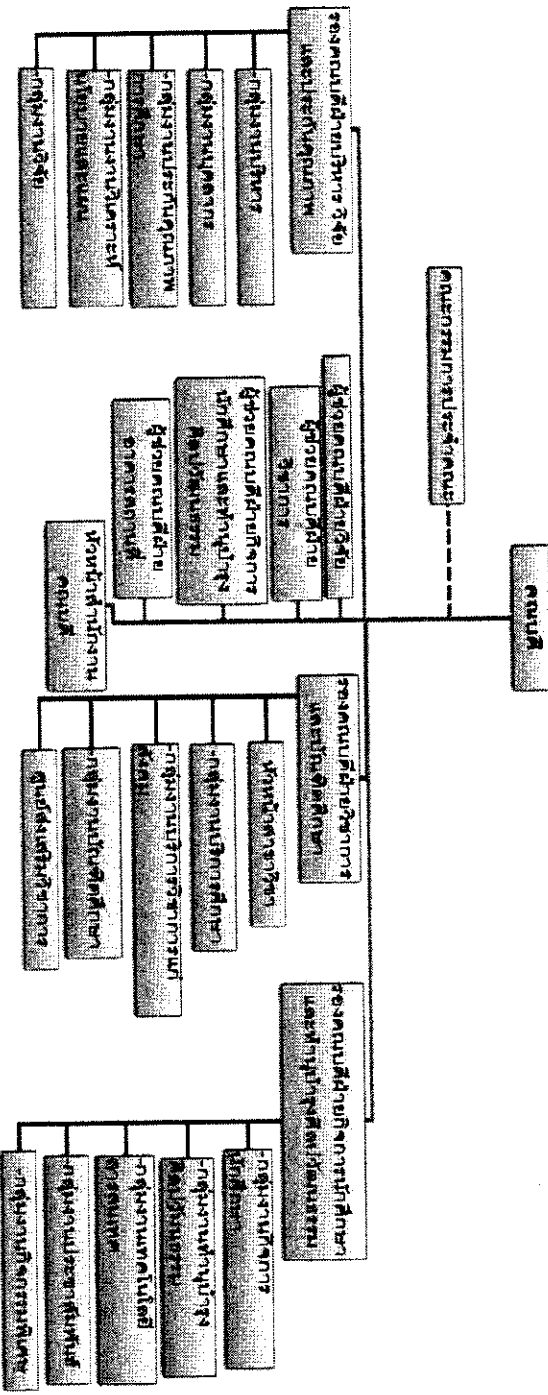
L = Learning      การเรียนรู้อย่างต่อเนื่อง

A = Accountability      ความรับผิดชอบที่ต่อองค์กรและต่อสังคม

S = Success      ความสำเร็จ



โครงสร้างองค์กรคณะศิลปศาสตร์และวิทยาศาสตร์ มหาวิทยาลัยนครพนม



โครงสร้างการบริหารคณะศิลปศาสตร์และวิทยาศาสตร์ มหาวิทยาลัยนครพนม

ผลการวิเคราะห์สภาพแวดล้อมงานบุคลากร คณะศิลปศาสตร์และวิทยาศาสตร์ มหาวิทยาลัยนครพนม  
(SWOT Analysis)  
ประจำปีงบประมาณ 2563

ปัจจัยภายใน	จุดแข็ง (Strengths)	จุดอ่อน (Weaknesses)
1. ทรัพยากรมนุษย์	1. บุคลากรมีความสามารถที่หลากหลายศาสตร์และพร้อมที่จะรับการพัฒนา 2. บุคลากรมีศักยภาพที่จะพัฒนาองค์ความรู้ทางวิชาการเพื่อการจัดการศึกษา การวิจัย การบริการวิชาการเพื่อท้องถิ่น	บุคลากรยังไม่มีตำแหน่งทางวิชาการและมีคุณวุฒิปริญญาเอกจำนวนน้อย
2. งบประมาณ	1. การบริหารจัดการงบประมาณที่จำกัดอย่างคุ้มค่า 2. สามารถเบิกจ่ายงบประมาณได้ทันตามกำหนดระยะเวลาของมหาวิทยาลัย	การจัดสรรงบประมาณมีจำนวนจำกัด
3. เครื่องมือและอุปกรณ์	1. มีอุปกรณ์ที่ใช้ในการปฏิบัติงาน อย่างเพียงพอ 2. มีช่องทางและเทคโนโลยีในการศึกษาค้นคว้าเพื่อพัฒนาตนเองหลายรูปแบบที่เอื้อต่อการพัฒนาผลงานทางวิชาการ	ครุภัณฑ์บางประเภทมีคุณสมบัติไม่ทันสมัย เช่น เครื่องคอมพิวเตอร์ เป็นต้น
4. การบริหารและการจัดการ	1. การบริหารเปิดโอกาสให้บุคลากรมีส่วนร่วมในการดำเนินงานกิจกรรมฯ และสนับสนุนการดำเนินงานจัดทำแผนบริหารทรัพยากรบุคคลเพื่อนำไปสู่การพัฒนาให้เกิดความเข้มแข็ง 2. การบริหารมีการสร้างกระบวนการที่เป็นระบบ 3. การบริหารมีระบบการกำกับติดตามอย่างเป็นขั้นตอน	การบริหารและการจัดการบุคคลยังสนับสนุนทรัพยากรที่จำเป็นต่อการพัฒนา ไม่เพียงพอและขาดความต่อเนื่อง เช่น ทุนในการสนับสนุนพัฒนาผลงานทางวิชาการ

ผลการวิเคราะห์สภาพแวดล้อมงานบุคลากร คณะศิลปศาสตร์และวิทยาศาสตร์ มหาวิทยาลัยนครพนม

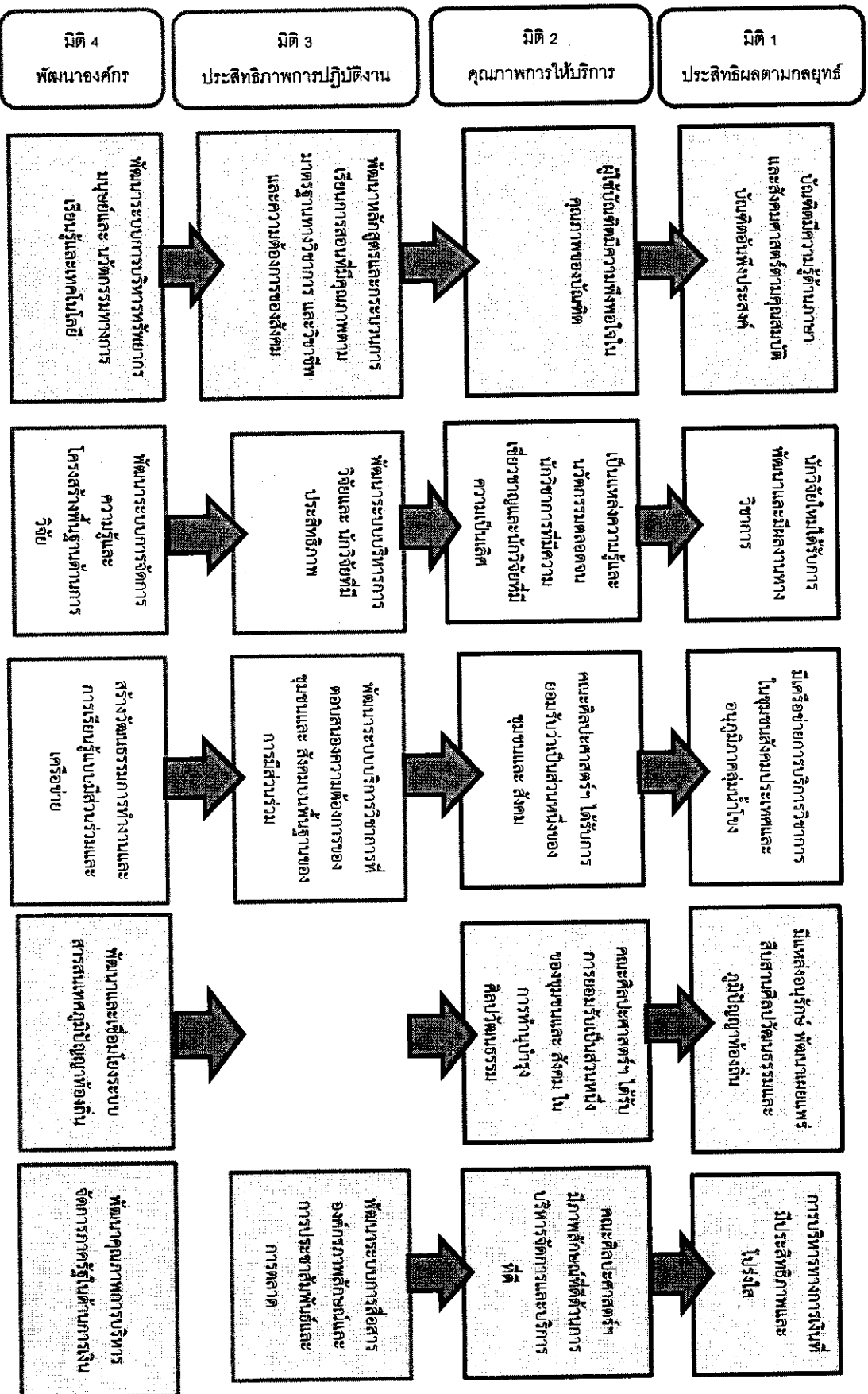
(SWOT Analysis)

ประจำปีงบประมาณ 2563

ปัจจัยภายนอก	โอกาส (Opportunities)	อุปสรรค (threats)
1. เศรษฐกิจ	มีงบประมาณจากหน่วยงานภายนอกมาสนับสนุน ทรัพยากรมนุษย์	การจัดสรรงบประมาณ ให้แก่มหาวิทยาลัยของรัฐลดสัดส่วนลงเนื่องจากจำกัดด้านงบประมาณในการสนับสนุนการพัฒนาบุคลากร วิถีชีวิตและแบบแผนของคนในสังคมเปลี่ยนแปลงไป เนื่องจากกระแสบริโภคนิยม
2. สังคม	1. มีความโดดเด่นและหลากหลายของกลุ่มชาติพันธุ์ทางวัฒนธรรม ในกลุ่มจังหวัดและในส่วนภูมิภาค 2. พื้นที่มีทรัพยากรธรรมชาติที่หลากหลายที่เอื้อต่อการพัฒนาทรัพยากรมนุษย์	(Consumerism)
3. การเมือง/นโยบาย	1. นโยบายและยุทธศาสตร์การพัฒนาระดับประเทศ ระดับกลุ่มจังหวัด และระดับจังหวัด เอื้ออำนวยต่อการพัฒนาทรัพยากรมนุษย์ 2. นโยบายการกระจายอำนาจจากมหาวิทยาลัย เอื้อให้คณะสามารถบริหารจัดการได้คล่องตัวมากขึ้น 3. มหาวิทยาลัยให้ความสำคัญและสนับสนุนให้บุคลากรมีกำลังใจในการพัฒนาตนเองให้สอดคล้องกับแนวทางการพัฒนาของมหาวิทยาลัย เช่น กองทุนวิจัย และการเผยแพร่ผลงานทางวิชาการ	1. มีการเปลี่ยนแปลงผู้บริหารระดับมหาวิทยาลัยบ่อย ส่งผลกระทบต่อนโยบายการพัฒนามหาวิทยาลัยอย่างต่อเนื่อง 2. การเปลี่ยนแปลงทางการเมืองมีผลกระทบต่อนโยบายของมหาวิทยาลัย
4. วิทยาการ	องค์ความรู้นวัตกรรมและเทคโนโลยีสารสนเทศที่ทันสมัย ช่วยเอื้อต่อการทำงานของบุคลากรให้รวดเร็วและมีประสิทธิภาพมากขึ้น	ความเชื่อมโยงระบบเครือข่าย Intranet ของมหาวิทยาลัยไม่เสถียร

แผนที่กลยุทธ์ (Strategy Map)  
 คณะศิลปศาสตร์และวิทยาศาสตร์

วิสัยทัศน์  
 คณะศิลปศาสตร์และวิทยาศาสตร์ มหาวิทยาลัยนครพนม เป็นองค์กรแห่งการเรียนรู้และ เป็นคณะชั้นนำ ที่มุ่งผลิตบัณฑิตด้านภาษาและ สังคมศาสตร์  
 บนฐานการวิจัยและบริการวิชาการ ในอนุภูมิภาคกลุ่มน้ำโขง



## ส่วนที่ 2

รายละเอียดแผนบริหารและพัฒนาบุคลากรสายสนับสนุน

แผนบริหารและพัฒนาบุคลากรสายสนับสนุน ประจำปีงบประมาณ 2563

คณะศิลปศาสตร์และวิทยาศาสตร์ มหาวิทยาลัยนครพนม

วัตถุประสงค์ของแผน

เพื่อให้การพัฒนาบุคลากรสายสนับสนุนของคณะศิลปศาสตร์และวิทยาศาสตร์ มหาวิทยาลัยนครพนม สอดรับกับวิสัยทัศน์และพันธกิจของคณะศิลปศาสตร์และวิทยาศาสตร์ และบรรลุผลสำเร็จครบคลุมทั้งในเชิงปริมาณและเชิงคุณภาพ ดังนี้

1. ร้อยละของผู้เข้าร่วมโครงการหรือกิจกรรมทางด้านสายสนับสนุน ร้อยละ 80
2. บุคลากรสายสนับสนุนมีความรู้เข้าใจในขั้นตอนการเขียนบทความ และสามารถเข้าตำแหน่งทางวิชาการได้ตามกำหนดที่ไว้ในแต่ละปีงบประมาณ

ตัวชี้วัดความสำเร็จของแผน

1. บุคลากรสายสนับสนุนได้รับการอบรม สัมมนาเฉพาะด้าน ไม่น้อยกว่า 1 เรื่อง/1 คน
2. การดำเนินงานโครงการตามแผนงาน ไม่น้อยกว่าร้อยละ 80

ยุทธศาสตร์ที่ 2 : พัฒนาและส่งเสริมศักยภาพบุคลากรสู่ความเป็นเลิศ

โครงการ/กิจกรรม	เป้าประสงค์	ตัวชี้วัด	เป้าหมาย 2561	งบประมาณ		ระยะเวลา ดำเนินการ	ผู้รับผิดชอบ	ผู้บริหารที่กำกับ ติดตามและ ตรวจสอบ
				แผ่นดิน	รายได้			
1 โครงการพัฒนาบุคลากร 1)กิจกรรมพัฒนาบุคลากร สายสนับสนุน	1. เพื่อพัฒนา บุคลากรสาย สนับสนุน ของ คณะศิลปศาสตร์ และวิทยาศาสตร์	1.บุคลากรที่ได้รับการอบรม สัมมนาการปฏิบัติงานเฉพาะ ด้าน และการศึกษาดูงานนอก สถานที่ สำหรับบุคลากรสาย สนับสนุน ไม่น้อยกว่า ปีงบประมาณ ละ 1 เรื่อง/1 ครั้ง	บุคลากรสายสนับสนุน คณะศิลปศาสตร์และ วิทยาศาสตร์ 22 คน	270,000	-	1 – ต.ค. 62 - 30 ก.ย. 63	นายปิยรัตน์ บุตรศรี	รองคณบดีฝ่ายบริหาร และประกันคุณภาพ การศึกษา

กลยุทธ์ ที่ 3 : ส่งเสริมเครือข่ายความร่วมมือด้านวิจัยและด้านการบริการวิชาการแก่สังคมและทำนุบำรุงศิลปวัฒนธรรม

ลำดับ	โครงการ/กิจกรรม	วัตถุประสงค์ โครงการ	ตัวชี้วัดความสำเร็จของ โครงการ	กลุ่มเป้าหมาย 2562	งบประมาณ		ระยะเวลา ดำเนินการ	ผู้รับผิดชอบ	ผู้บริหารที่กำกับ ติดตามและ ตรวจสอบ
					แผ่นดิน	รายปี			
1	โครงการทำนุบำรุง ศิลปวัฒนธรรม 1)กิจกรรมวันสำคัญ : กิจกรรมประเพณีสืบสาน วัฒนธรรมไทย คณะศิลป ศาสตร์และวิทยาศาสตร์ มหาวิทยาลัยนครพนม	1 เพื่อรวมอนุรักษ และสืบสาน ประเพณีไทยให้ ดำรงคงอยู่คู่ สังคมไทยต่อไป 2 เพื่อเสริมสร้าง กิจกรรมร่วมกัน ของบุคลากรใน องค์กรสร้างความ สามัคคี ความเป็น หมู่คณะในการ พัฒนาองค์กร ให้มี ความเจริญ ก้าวหน้าต่อไป 3. เพื่อเป็นการ พัฒนาและ เสริมสร้าง ประสบการณ์ใน การร่วมกิจกรรม ประเพณีไทยให้ ดำเนินไปอย่าง ถูกต้อง	1.จำนวนผู้เข้าร่วมโครงการ 22 คน 2.ร้อยละของผู้เข้าร่วม โครงการ ร้อยละ 80	บุคลากรคณะศิลป ศาสตร์และวิทยาศาสตร์ จำนวน 22 คน	9,430	-	เดือนเมษายน 63	นายปวิธรัตน์ บุตรศรี	รองคณบดีฝ่ายบริหาร และประกันคุณภาพ การศึกษา

กลยุทธ์ ที่ 4 : ส่งเสริมและพัฒนาระบบการบริหารจัดการที่มีคุณภาพภายใต้หลักธรรมาภิบาล

ลำดับ	โครงการ/กิจกรรม	วัตถุประสงค์ โครงการ	ตัวชี้วัดความสำเร็จของ โครงการ	กลุ่มเป้าหมาย 2562	งบประมาณ		ระยะเวลา ดำเนินการ	ผู้รับผิดชอบ	ผู้บริหารที่กำกับ ติดตามและ ตรวจสอบ
					แผ่นดิน	รายใหม่			
1	โครงการพัฒนาองค์กรให้มี ประสิทธิภาพ 1)กิจกรรมกีฬาบุคลากร มหาวิทยาลัยนครพนม	1. เพื่อให้บุคลากร ได้มีความรู้ ทักษะในการดูแล สุขภาพของตนเอง โดยการเริ่มต้น ด้วยการออกกำลังกาย ที่เหมาะสม ให้ถูกต้องกับเพศ และวัย 2. เพื่อลดปัจจัย ความเสี่ยงของการ เกิดโรคต่างๆ 3. เพื่อให้บุคลากร ได้รู้จักใช้เวลาว่าง ให้เกิดประโยชน์ 4. เพื่อสร้าง ความสัมพันธ์อันดี สร้างความรัก ความสามัคคี ระหว่างบุคลากร ในหน่วยงาน 1. เพื่อสร้างสถาน	1.จำนวนผู้เข้าร่วมโครงการ 22 คน 2.ร้อยละของผู้เข้าร่วม โครงการ	บุคลากรคณะศิลป ศาสตร์และวิทยาศาสตร์ จำนวน 22 คน	-	20,000	1-31 ธ.ค.62	นายปิยรัตน์ บุตรศรี	รองคณบดีฝ่ายบริหาร วิจัย และประกัน คุณภาพการศึกษา



ลำดับ	โครงการ/กิจกรรม	วัตถุประสงค์โครงการ	ตัวชี้วัดความสำเร็จของโครงการ	กลุ่มเป้าหมาย	งบประมาณ		ระยะเวลาดำเนินการ	ผู้รับผิดชอบ	ผู้บริหารที่กำกับติดตามและตรวจสอบ
					แผนคิด	รายได้			
	2) กิจกรรมส่งเสริมขวัญและกำลังใจในการปฏิบัติงานของบุคลากร : มอบเกียรติบัตรให้แก่บุคลากรดีเด่น	ส่งเสริมขวัญระหว่างบุคลากร คณะศิลปศาสตร์ และวิทยาศาสตร์ 2 เพื่อให้บุคลากรได้มีโอกาส แลกเปลี่ยนความคิดเห็นในการปฏิบัติงานร่วมกัน	1. จำนวนผู้เข้าร่วมโครงการ จำนวน 22 คน 2. ความพึงพอใจตามวัตถุประสงค์	บุคลากรคณะศิลปศาสตร์และวิทยาศาสตร์ จำนวน 22 คน	26,325	-	1-31 ธ.ค.62	นายปิยรัตน์ บุตรศรี	รองคณบดีฝ่ายบริหาร วิจัย และประกัน คุณภาพการศึกษา
	3) กิจกรรมส่งเสริมขวัญและกำลังใจในการปฏิบัติงานของบุคลากร : กิจกรรมตรวจสุขภาพบุคลากร	1 เพื่อให้บุคลากรได้รับการตรวจสุขภาพประจำปี 2 เพื่อให้บุคลากรได้รับการสืบค้นหรือค้นหาความผิดปกติของโรค 3 เพื่อให้บุคลากรได้รับความรู้ ความเข้าใจ ด้านการดูแลสุขภาพร่างกายตนเอง	1. จำนวนผู้เข้าร่วมโครงการ 22 คน 2. ร้อยละของผู้เข้าร่วมโครงการ ร้อยละ 80 3. ความพึงพอใจตามวัตถุประสงค์	บุคลากรคณะศิลปศาสตร์และวิทยาศาสตร์ จำนวน 22 คน	-	60,000	1 - 31 มี.ค.63	นายปิยรัตน์ บุตรศรี	รองคณบดีฝ่ายบริหาร วิจัย และประกัน คุณภาพการศึกษา

## පාඨමාලාව



