



แผนบริหารและพัฒนาบุคลากรสายสนับสนุน
ประจำปีงบประมาณ 2564

คณะศิลปศาสตร์และวิทยาศาสตร์
มหาวิทยาลัยนครพนม

เสนอที่ประชุมคณะกรรมการประจำคณะศิลปศาสตร์และวิทยาศาสตร์ ครั้งที่ 10/2563
วันที่ 27 พฤศจิกายน พ.ศ. 2563 ณ ห้องประชุมศิลปศึกษา ชั้น 2 อาคาร 50 พระราชามหาจักรีราชมงคล
คณะศิลปศาสตร์และวิทยาศาสตร์ มหาวิทยาลัยนครพนม

คำนำ

คณะศิลปศาสตร์และวิทยาศาสตร์ มหาวิทยาลัยนครพนม ได้มีการจัดทำแผนบริหารและพัฒนาบุคลากรสายสนับสนุน ประจำปีงบประมาณ 2564 (1 ตุลาคม 2563 – 30 กันยายน 2564) ขึ้นเพื่อใช้เป็นแนวทาง ทิศทางในการบริหารคณะให้ไม่ไปตามเป้าประสงค์ที่กำหนด โดยเกิดจากการร่วมมือกันของบุคลากรในคณะฯ ร่วมกันวิเคราะห์สภาพการณ์ทั้งภายในและภายนอกที่ส่งผลต่อการดำเนินงานของคณะฯ และกำหนดโครงการ /กิจกรรม ที่สอดคล้องกับยุทธศาสตร์ระดับคณะฯ ซึ่งได้พิจารณาแผนพัฒนาเศรษฐกิจและสังคมแห่งชาติ นโยบายกระทรวงศึกษาธิการ ครอบคลุมทิศทางแผนการศึกษาแห่งชาติ พ.ศ.2560-2574 ฉบับที่ 12 กรอบแผนอุดมศึกษาระยะยาว 15 ปี (พ.ศ.2551-2565) กรอบการพัฒนาคุณภาพมาตรฐานของสำนักงานคณะกรรมการการอุดมศึกษา (สกอ.) และสำนักงานรับรองมาตรฐานและประเมินคุณภาพการศึกษา (สมศ.) สำนักงานคณะกรรมการพัฒนาระบบราชการ (ก.พ.ร.) มาวิเคราะห์ และใช้เป็นแนวทางในการกำหนดเป้าประสงค์ โครงการ/กิจกรรม และตัวชี้วัดความสำเร็จของแผน

งานบุคลากร คณะศิลปศาสตร์และวิทยาศาสตร์ มหาวิทยาลัยนครพนม จึงได้จัดทำแผนบริหารและพัฒนาบุคลากรสายสนับสนุน ประจำปีงบประมาณ 2564 โดยการมีส่วนร่วมบุคลากรผ่านการคิดวิเคราะห์ SWOT Analysis จนแล้วเสร็จ โดยแผนบริหารและพัฒนาบุคลากรที่เกิดจากความร่วมมือนำใจกันของบุคลากรในคณะฉบับนี้จะเป็นแนวทางสำคัญ ในการกำหนดทิศทางในการดำเนินงาน เพื่อเกิดประโยชน์สูงสุดต่อการพัฒนา คณะศิลปศาสตร์และวิทยาศาสตร์ ให้บรรลุตามเป้าหมายของคณะที่ตั้งไว้ โดยสอดคล้องกับแผนกลยุทธ์ของคณะศิลปศาสตร์และวิทยาศาสตร์ มหาวิทยาลัยนครพนม ประจำปีงบประมาณ 2564

บทสรุปผู้บริหาร

ส่วนที่ 1 ข้อมูลพื้นฐานของคณะศิลปศาสตร์และวิทยาศาสตร์

- ประวัติคณะศิลปศาสตร์และวิทยาศาสตร์ มหาวิทยาลัยนครพนม	1
- ปรัชญา	2
- วิสัยทัศน์	2
- พันธกิจ	2
- เป้าประสงค์	3
- เอกลักษณ์	3
- อัตลักษณ์	3
- โครงสร้างคณะศิลปศาสตร์และวิทยาศาสตร์	4
- ผลการวิเคราะห์สภาพแวดล้อม งานบุคลากร	5
ส่วนที่ 2 รายละเอียดของแผนพัฒนาบุคลากร	
- แผนพัฒนาบุคลากรสายสนับสนุน ประจำปีงบประมาณ 2564	9
ภาคผนวก	
- คำสั่งคณะกรรมการจัดทำแผนพัฒนาบุคลากรสายสนับสนุน ประจำปีงบประมาณ 2564	13

บทสรุปผู้บริหาร

แผนบริหารและพัฒนาบุคลากรสายสนับสนุน ประจำปีงบประมาณ พ.ศ. 2564 จัดทำขึ้นภายใต้กรอบแผนกลยุทธ์ 5 ปี (2560-2564) ของคณะที่สอดคล้องกับแผนยุทธศาสตร์ 5 ปี (2560 -2564) มหาวิทยาลัยนครพนม อันจะนำไปสู่การปฏิบัติงานประจำปีงบประมาณ 2564 อย่างเป็นรูปธรรมประกอบด้วยเนื้อหาสำคัญ คือ ส่วนที่ 1 ข้อมูลพื้นฐานของคณะฯ และส่วนที่ 2 รายละเอียดของแผนบริหารและพัฒนาบุคลากร โดยมี 3 กลยุทธ์ ประกอบด้วย กลยุทธ์ ที่ 2 จำนวน 1 โครงการ กลยุทธ์ ที่ 3 จำนวน 1 โครงการ และกลยุทธ์ ที่ 4 จำนวน 3 โครงการ มีตัวชี้วัด 2 ตัวชี้วัด ทั้งนี้ ฝ่ายงานบุคลากร ได้วิเคราะห์และจำแนกตัวชี้วัด โครงการ/กิจกรรมต่างๆ ตามประเด็นยุทธศาสตร์ กลยุทธ์ และเป้าประสงค์ของคณะฯ เพื่อเป็นแนวทางในการดำเนินงานให้คณะฯ บรรลุตามเป้าหมายที่กำหนดไว้ ต่อไป

ผู้ช่วยศาสตราจารย์ ดร.นุชรัตน์ มั่งคละศิรี

รองอธิการบดีมหาวิทยาลัยนครพนม

รักษาการแทน

คณบดีคณะศิลปศาสตร์และวิทยาศาสตร์

ข้อมูลพื้นฐานของคณะศิลปศาสตร์และวิทยาศาสตร์

ประวัติศาสตร์และวิทยาศาสตร์ มหาวิทยาลัยนครพนม

คณะศิลปศาสตร์และวิทยาศาสตร์ มหาวิทยาลัยนครพนม เดิมเป็นคณะศิลปศาสตร์และวิทยาศาสตร์ สถาบันราชภัฏนครพนม ตามราชกิจจานุเบกษา ฉบับกฤษฎีกา เล่มที่ 118 ตอนที่ 59 ก วันที่ 20 กรกฎาคม พุทธศักราช 2544 ต่อมาได้มีการปรับสถาบันราชภัฏเป็นมหาวิทยาลัยราชภัฏด้วยพระราชบัญญัติมหาวิทยาลัยราชภัฏ พุทธศักราช 2547 ได้ประกาศใช้ในราชกิจจานุเบกษา ฉบับกฤษฎีกา เล่ม 121 ตอนพิเศษ 23 ลงวันที่ 14 มิถุนายน พุทธศักราช 2547 จึงมีผลให้สถาบันราชภัฏนครพนมได้รับการยกฐานะขึ้นเป็นมหาวิทยาลัยราชภัฏนครพนม ตั้งแต่วันที่ 15 มิถุนายน พุทธศักราช 2547

หลังจากการดำเนินงานในฐานะมหาวิทยาลัยราชภัฏมาระยะหนึ่ง รัฐบาลมีนโยบายในการตั้งมหาวิทยาลัยนครพนม โดยการหลอมรวมสถาบันศึกษาในจังหวัดนครพนมให้มาอยู่ในสังกัดเดียวกัน ดังนั้น จึงกำหนดนโยบายให้รวมมหาวิทยาลัยราชภัฏนครพนม มหาวิทยาลัยนครพนม วิทยาเขตนครพนม วิทยาลัยเทคนิคนครพนม วิทยาลัยเกษตรและเทคโนโลยีนครพนม วิทยาลัยการอาชีพธาตุพนม วิทยาลัยการอาชีพนาหว้า และวิทยาลัยพยาบาลบรมราชชนนีนมาจัดตั้งเป็นมหาวิทยาลัยนครพนม โดยได้ประกาศใช้ในราชกิจจานุเบกษา เล่ม 122 ตอนที่ 75 ก ลงวันที่ 1 กันยายน 2548 คณะศิลปศาสตร์และวิทยาศาสตร์ จึงมีสถานะเป็นคณะหนึ่งในมหาวิทยาลัยนครพนม นับแต่บัดนี้

ในปี พ.ศ. 2557 สภามหาวิทยาลัยนครพนม มีมติเห็นชอบให้มีการจัดตั้งคณะวิทยาศาสตร์ เป็นส่วนงานภายในของมหาวิทยาลัยนครพนม เพื่อให้การบริหารงานคณะวิทยาศาสตร์ เป็นไปด้วยความเรียบร้อยและมีประสิทธิภาพ สอดคล้องกับพระราชบัญญัติมหาวิทยาลัยนครพนม พ.ศ. 2558 และพระบัญญัติการบริหารส่วนราชการภายในของสถาบันอุดมศึกษา พ.ศ. 2550 และอาศัยอำนาจความในมาตรา 17 (2) และ (15) แห่งพระราชบัญญัติมหาวิทยาลัยนครพนม ประกอบกับมติสภามหาวิทยาลัยนครพนมเห็นชอบให้จัดตั้งคณะวิทยาศาสตร์ เมื่อวันที่ 11 ธันวาคม 2557 นับแต่บัดนี้

ในปี พ.ศ. 2558 สภามหาวิทยาลัยนครพนม มีมติเห็นชอบให้มีการจัดตั้งคณะครุศาสตร์ เป็นส่วนงานภายในของมหาวิทยาลัยนครพนม เพื่อให้การบริหารงานคณะครุศาสตร์ เป็นไปด้วยความเรียบร้อยและมีประสิทธิภาพ สอดคล้องกับพระราชบัญญัติมหาวิทยาลัยนครพนม พ.ศ. 2548 และ พระบัญญัติการบริหารส่วนราชการภายในของสถาบันอุดมศึกษา พ.ศ. 2550 และประกาศคณะกรรมการการอุดมศึกษา เรื่อง หลักเกณฑ์การจัดตั้งส่วนราชการภายในของสถาบันอุดมศึกษา พ.ศ. 2555 ประกอบกับมติสภามหาวิทยาลัยนครพนมเห็นชอบให้จัดตั้งคณะครุศาสตร์ เมื่อวันที่ 1 ตุลาคม 2558 นับแต่บัดนี้

ปรัชญา

จริยธรรม นำปัญญา สร้างคุณค่าความเป็นมนุษย์เพื่อสังคม

วิสัยทัศน์

องค์กรแห่งความเป็นเลิศทางนวัตกรรม ด้านมนุษย์ศาสตร์และสังคมศาสตร์ในอนุภูมิภาคกลุ่มน้ำโขง

พันธกิจ

1. ผลิตบัณฑิต ให้มีความสามารถทางวิชาการและทักษะวิชาชีพ มีคุณธรรม จริยธรรม ผู้สังคมแห่งภูมิปัญญา
2. พัฒนาการวิจัยและนวัตกรรม ผลงานวิจัยที่สร้างสรรค์เกิดประโยชน์กับการจัดการเรียนการสอน
3. พัฒนาการให้บริการวิชาการแก่สังคมที่ทันสมัย ทั้งในประเทศและต่างประเทศ เพื่อเสริมสร้างความเข้มแข็งและยั่งยืนของสังคมและประเทศชาติ
4. ส่งเสริมทำนุบำรุงศิลปวัฒนธรรม อนุรักษ์ ฟื้นฟู สืบสาน พัฒนา เผยแพร่ศิลปวัฒนธรรมภูมิปัญญาท้องถิ่น
5. การบริหารจัดการที่ดีด้วยหลักธรรมาภิบาล มี 4 ข้อสนับสนุน ดังนี้

1) พัฒนาการบริหารและการจัดการบนฐานความรู้และนวัตกรรม ยึดหลักธรรมาภิบาล การใช้ทรัพยากรเป็นไปอย่างมีประสิทธิภาพและประสิทธิผล
ค่าน้ำ เกิดประโยชน์สูงสุดกับทุกภาคส่วน

2) พัฒนาศักยภาพการเงินและงบประมาณเชิงการบริหาร จัดการด้านการเงินที่เน้นความโปร่งใส ถูกต้อง คำนึงค่าน้ำ มีแผนการใช้งบประมาณที่สะท้อนตามความต้องการ จัดสรรงบประมาณและจัดทำรายงานทางการเงินอย่างเป็นระบบทุกพันธกิจ และมีระบบการตรวจสอบการใช้งบประมาณอย่างมีประสิทธิภาพและเกิดประโยชน์สูงสุด

3) พัฒนาระบบและกลไกการประกันคุณภาพ มีการ ตรวจสอบ ติดตาม ประเมินผลการดำเนินงาน เพื่อนำไปสู่การพัฒนาปรับปรุงคุณภาพอย่างต่อเนื่อง

4) ยกระดับคุณภาพและมาตรฐานการศึกษาของคณะให้สูงขึ้นเทียบเคียงมาตรฐานสากล เสริมสร้างความร่วมมือและมีเป้าหมายร่วมกันระหว่างหน่วยงานภายนอก เพื่อเป็นารส่งเสริมยกระดับงานสู่การพัฒนาคุณภาพร่วมกัน

เอกลักษณ์คณะศิลปศาสตร์และวิทยาศาสตร์

“คณะแห่งการสร้างสรรค์พิชิตวิทยาการ ต้านมนุषศาสตร์และสังคมศาสตร์”

อัตลักษณ์คณะศิลปศาสตร์และวิทยาศาสตร์

“บุคคลแห่งการเรียนรู้ เน้นจิตสาธารณะ พร้อมทักษะการทำงาน”

ค่านิยมร่วม (Shared Value) คณะศิลปศาสตร์และวิทยาศาสตร์ (FLAS)

F = Flexibility ความยืดหยุ่นในการปรับตัวให้เข้ากับสิ่งแวดล้อมในการเปลี่ยนแปลง

L = Learning การเรียนรู้อย่างต่อเนื่อง

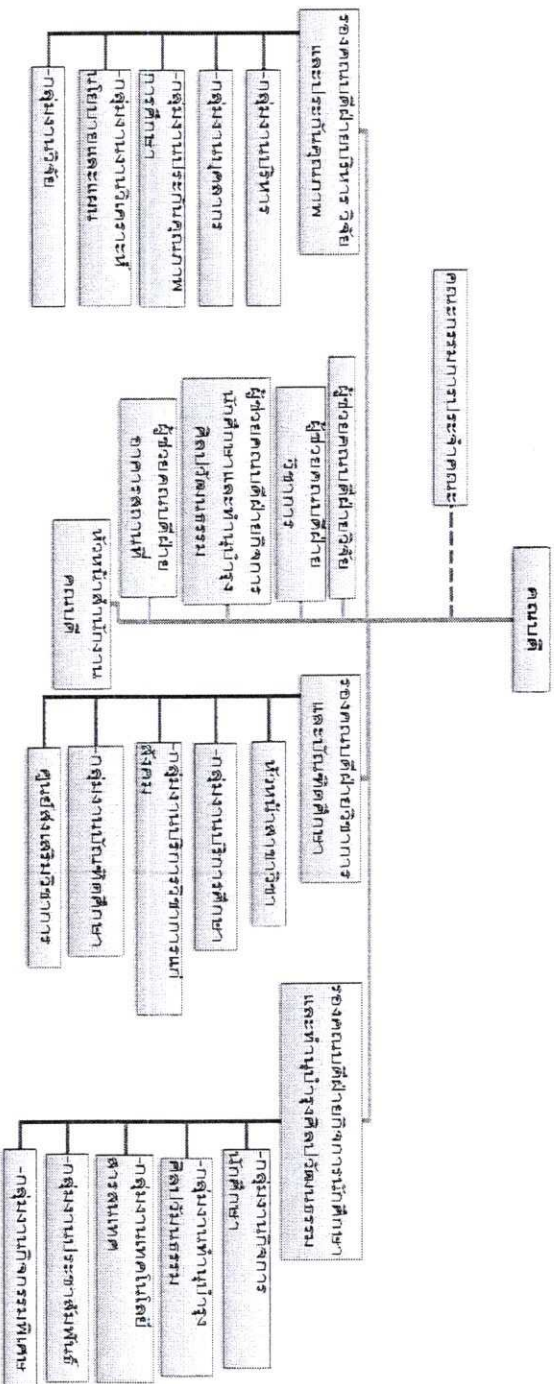
A = Accountability ความรับผิดชอบต่อตนเองและสังคม

S = Success ความสำเร็จ

กลยุทธ์ คณะศิลปศาสตร์และวิทยาศาสตร์ มหาวิทยาลัยนครพนม

1. เสริมสร้างบัณฑิตที่มีความสามารถทางวิชาการ ทักษะวิชาชีพและนวัตกรรมต้านมนุषศาสตร์และสังคมศาสตร์
2. ส่งเสริมบุคลากรให้มีความรู้ความสามารถในการผลิตผลงานวิชาการ และสร้างนวัตกรรมสู่สังคม
3. ส่งเสริมเครือข่ายความร่วมมือด้านการศึกษาและระดับบริการวิชาการแก่สังคมและทำนุบำรุงศิลปวัฒนธรรม
4. ส่งเสริมและพัฒนาระบบการบริหารจัดการที่มีประสิทธิภาพ

โครงสร้างองค์กรคณะศิลปศาสตรบัณฑิตและวิทยาศาสตร์ มหาวิทยาลัยนครพนม



โครงสร้างการบริหารคณะศิลปศาสตรบัณฑิตและวิทยาศาสตร์ มหาวิทยาลัยนครพนม

ผลการวิเคราะห์สภาพแวดล้อมงานบุคลากร คณะศิลปศาสตร์และวิทยาศาสตร์ มหาวิทยาลัยนครพนม

(SWOT Analysis)

ประจำปีงบประมาณ 2564

ปัจจัยภายใน	จุดแข็ง (Strengths)	จุดอ่อน (Weaknesses)
1. ทรัพยากรมนุษย์	<ol style="list-style-type: none"> บุคลากรมีความสามารถที่หลากหลายศาสตร์และพร้อมที่จะรับการพัฒนา บุคลากรมีศักยภาพที่จะพัฒนาองค์ความรู้ทางวิชาการเพื่อการจัดการศึกษา การวิจัย การบริการวิชาการเพื่อท้องถิ่น 	บุคลากรมีตำแหน่งทางวิชาการและคุณวุฒิปริญญาเอกจำนวนน้อย
2. งบประมาณ	<ol style="list-style-type: none"> การบริหารจัดการงบประมาณที่จำกัดอย่างคุ้มค่า สามารถเบิกจ่ายงบประมาณได้ทันตามกำหนดระยะเวลาของมหาวิทยาลัย 	การจัดสรรงบประมาณมีจำนวนจำกัด
3. เครื่องมือและอุปกรณ์	<ol style="list-style-type: none"> มีอุปกรณ์ที่ใช้ในการปฏิบัติงาน อย่างเพียงพอ มีช่องทางและเทคโนโลยีในการศึกษา ค้นคว้าเพื่อพัฒนาตนเองหลายรูปแบบเพื่อต่อการพัฒนาผลงานทางวิชาการ 	ครุภัณฑ์บางประเภทมีคุณสมบัติไม่ทันสมัย เช่น เครื่องคอมพิวเตอร์ เป็นต้น
4. การบริหารและการจัดการ	<ol style="list-style-type: none"> การบริหารเปิดโอกาสให้บุคลากรมีส่วนร่วมในการดำเนินงานกิจการของคณะฯ และสนับสนุนการดำเนินงานจัดทำแผนบริหารทรัพยากรบุคคลเพื่อนำไปสู่การพัฒนาให้เกิดความเข้มแข็ง การบริหารมีการสร้างกระบวนการที่เป็นระบบ การบริหารมีระบบการกำกับติดตามอย่างเป็นขั้นตอน 	การบริหารและการจัดการบุคคลยังสนับสนุนทรัพยากรที่จำเป็นต่อการพัฒนา ไม่เพียงพอและขาดความต่อเนื่อง เช่น ทุนในการสนับสนุนเพื่อพัฒนาผลงานทางวิชาการ